





สารบัญ

เรื่อง	หน้า
คำนำ	1
แผนที่สำนักงานตรวจบัญชีสหกรณ์ตราด	2
วิสัยทัศน์ พันธกิจ ค่านิยม	3
ยุทธศาสตร์ เป้าประสงค์ ตัวชี้วัด	4
ผังโครงสร้างกรมตรวจบัญชีสหกรณ์	5
หน้าที่ความรับผิดชอบของสำนักงานตรวจบัญชีสหกรณ์ตราด	7
โครงสร้างการบริหาร	8
บุคลากร	9
ปริมาณงาน	11
งบประมาณ	13
แผนและผลการปฏิบัติราชการ	14
ผลการปฏิบัติราชการตาม Road Map 58 กรมตรวจบัญชีสหกรณ์	16
ภาวะเศรษฐกิจทางการเงินของสหกรณ์และกลุ่มเกษตรกรในมุมมอง 6 มิติ	29
ภาคผนวก	34
ภาพรวมกิจกรรม	36



คำนำ

สำนักงานตรวจบัญชีสหกรณ์ตราด เป็นหน่วยงานราชการส่วนกลาง สังกัดสำนักงานตรวจบัญชีสหกรณ์ที่ 2 กรมตรวจบัญชีสหกรณ์ กระทรวงเกษตรและสหกรณ์ ตั้งอยู่เลขที่ 349 หมู่ที่ 9 ตำบลวังกระแจะ อำเภอเมืองตราด จังหวัดตราด

รายงานประจำปี 2558 ฉบับนี้ จัดทำขึ้นโดยมีวัตถุประสงค์เพื่อเผยแพร่วิสัยทัศน์ พันธกิจ ยุทธศาสตร์ ภารกิจของกรมตรวจบัญชีสหกรณ์ และเผยแพร่ภารกิจ หน้าที่ความรับผิดชอบ ผลการปฏิบัติราชการตามคำรับรองการปฏิบัติราชการ และการปฏิบัติงานด้านต่าง ๆ ในรอบปีงบประมาณ 2558 ของสำนักงานตรวจบัญชีสหกรณ์ตราด

หวังเป็นอย่างยิ่งว่าข้อมูลที่รวบรวมขึ้น จะเป็นประโยชน์ต่อหน่วยงานและผู้ที่เกี่ยวข้องในการนำข้อมูลไปใช้เพื่อการศึกษาได้ตามสมควร

สำนักงานตรวจบัญชีสหกรณ์ตราด

<http://trat.cad.go.th>

มกราคม 2558



แผนที่สำนักงานตรวจบัญชีสหกรณ์ตราด





วิสัยทัศน์ พันธกิจ ค่านิยม

วิสัยทัศน์

“พัฒนาระบบบริหารจัดการด้านการเงินการบัญชีของสหกรณ์และสถาบันเกษตรกรให้ เข้มแข็ง โปร่งใส ก้าวไกลด้วยไอที นำบัญชีสู่เกษตรกร”

พันธกิจ

1. ตรวจสอบบัญชีสหกรณ์และกลุ่มเกษตรกร
2. พัฒนาระบบบัญชีและการสอบบัญชีให้เป็นไปตามมาตรฐานและสอดคล้องกับการ ดำเนินธุรกิจของสหกรณ์และกลุ่มเกษตรกร
3. พัฒนาระบบการกำกับดูแลผู้สอบบัญชีและสหกรณ์ที่สอบบัญชีโดยผู้สอบบัญชีภาคเอกชน
4. พัฒนาระบบการตรวจสอบกิจการและสมรรถนะของผู้ตรวจสอบกิจการ
5. ให้คำปรึกษาแนะนำและพัฒนาประสิทธิภาพการบริหารจัดการด้านการเงินการบัญชี แก่คณะกรรมการ และฝ่ายจัดการของสหกรณ์และกลุ่มเกษตรกร
6. พัฒนาเทคโนโลยีสารสนเทศและรายงานภาวะเศรษฐกิจทางการเงินของสหกรณ์และกลุ่มเกษตรกร
7. เสริมสร้างความรู้ และส่งเสริมการจัดทำบัญชีแก่สมาชิกสหกรณ์ กลุ่มเกษตรกร กลุ่มอาชีพ วิสาหกิจชุมชน กลุ่มเป้าหมายตามโครงการพระราชดำริ เกษตรกรและประชาชนกลุ่มเป้าหมาย

ค่านิยม

1. มีจิตมุ่งบริการ (Service Mind)
2. งานสัมฤทธิ์ผลและมีคุณภาพ (Quality and Result Orientation)
3. ยึดมั่นในสิ่งที่ถูกต้อง (Moral Courage)



ยุทธศาสตร์ เป้าประสงค์ ตัวชี้วัด

ยุทธศาสตร์

1. พัฒนาประสิทธิภาพการตรวจสอบบัญชีสหกรณ์และกลุ่มเกษตรกร
2. ส่งเสริมและพัฒนากาการบริหารจัดการด้านการเงินการบัญชีและการตรวจสอบกิจการของสหกรณ์และกลุ่มเกษตรกร
3. พัฒนาเทคโนโลยีสารสนเทศและการบริหารจัดการองค์กร
4. เสริมสร้างองค์ความรู้ และขีดความสามารถในการจัดทำบัญชี แก่วิสาหกิจชุมชน เกษตรกร เยาวชนและประชาชนกลุ่มเป้าหมาย

เป้าประสงค์

1. สหกรณ์และกลุ่มเกษตรกรมีความเข้มแข็งและพึ่งพาตนเองได้
2. วิสาหกิจชุมชน เกษตรกร เยาวชนและประชาชนกลุ่มเป้าหมาย มีความรู้ความเข้าใจในการจัดทำบัญชีและนำไปใช้ประโยชน์ได้

ตัวชี้วัด

1. ร้อยละของสหกรณ์และกลุ่มเกษตรกร มีระดับชั้นคุณภาพการควบคุมภายในดีและดีมาก
2. ร้อยละของจำนวนข้อบกพร่องทางการเงินการบัญชีของสหกรณ์และกลุ่มเกษตรกรที่ได้รับการแก้ไข
3. ร้อยละของจำนวนข้อสังเกตจากการตรวจสอบบัญชีที่สหกรณ์และกลุ่มเกษตรกรนำไปใช้เพื่อการบริหารจัดการ
4. จำนวนเกษตรกร เยาวชน และประชาชนกลุ่มเป้าหมาย ที่ได้รับการเสริมสร้างความเข้มแข็งด้านการจัดทำบัญชีต้นทุนอาชีพ



ผังโครงสร้างการบริหารกรมตรวจบัญชีสหกรณ์





ข้อมูลภาพรวม

➤	หน้าที่ความรับผิดชอบ
➤	โครงสร้างการบริหาร
➤	บุคลากร
➤	ปริมาณงาน
➤	งบประมาณ
➤	แผนและผลการปฏิบัติราชการ
➤	ผลการปฏิบัติราชการ ตาม Road Map 58 กรมตรวจบัญชีสหกรณ์





หน้าที่ความรับผิดชอบ ของสำนักงานตรวจบัญชีสหกรณ์ตราด

สำนักงานตรวจบัญชีสหกรณ์ตราดมีหน้าที่ความรับผิดชอบปฏิบัติงานตามวิสัยทัศน์และพันธกิจของกรมตรวจบัญชีสหกรณ์ ดังนี้

1. ดำเนินการตรวจสอบบัญชีสหกรณ์และกลุ่มเกษตรกรตามกฎหมายว่าด้วยสหกรณ์และกฎหมายอื่นที่เกี่ยวข้อง
2. กำหนดระบบบัญชีและมาตรฐานการสอบบัญชีให้เหมาะสมกับธุรกิจของสหกรณ์และกลุ่มเกษตรกร
3. ให้คำปรึกษาแนะนำให้ความรู้ด้านบริหารการเงินการบัญชีแก่คณะกรรมการและสมาชิกของสหกรณ์ กลุ่มเกษตรกร และบุคลากรเครือข่าย
4. ถ่ายทอดความรู้และส่งเสริมการจัดทำบัญชีให้แก่สหกรณ์ กลุ่มเกษตรกร กลุ่มอาชีพ วิสาหกิจชุมชน กลุ่มเป้าหมายตามโครงการพระราชดำริ เกษตรกรและประชาชนทั่วไป
5. กำกับดูแลการสอบบัญชีสหกรณ์โดยผู้สอบบัญชีภาคเอกชน
6. จัดทำรายงานภาวะเศรษฐกิจของสหกรณ์และกลุ่มเกษตรกร เพื่อเป็นพื้นฐานในการกำหนดนโยบาย และวางแผนพัฒนาสหกรณ์และกลุ่มเกษตรกร
7. ปฏิบัติการอื่นใดที่กฎหมายกำหนด ให้เป็นอำนาจหน้าที่ของกรมตรวจบัญชีสหกรณ์ หรือตามที่กระทรวงหรือคณะรัฐมนตรีมอบหมาย



โครงสร้างการบริหาร

สำนักงานตรวจบัญชีสหกรณ์ตราดมีหน้าที่ บทบาท และการปฏิบัติงานสอดคล้องกับภารกิจของกรมตรวจบัญชีสหกรณ์ โดยมีโครงสร้างการบริหารแบ่งงานภายใน ดังนี้

- 1) งานบริหารทั่วไป มีหน้าที่ความรับผิดชอบเกี่ยวกับการบริหารสำนักงาน
- 2) ฝ่ายตรวจสอบและแนะนำด้านการบัญชี มีหน้าที่ความรับผิดชอบเกี่ยวกับ

2.1 งานสอบบัญชี ตรวจสอบบัญชีของสหกรณ์และกลุ่มเกษตรกรให้เป็นไปตามกฎหมาย ระเบียบและมาตรฐานการสอบบัญชีที่รับรองทั่วไป

2.2 งานมาตรฐานการสอบบัญชี ควบคุมคุณภาพงานสอบบัญชีในผลงานของผู้สอบบัญชีให้เป็นไปตามมาตรฐานการสอบบัญชี

2.3 งานเทคโนโลยีสารสนเทศ ให้บริการการใช้โปรแกรมระบบบัญชีที่พัฒนาโดยกรมตรวจบัญชีสหกรณ์

2.4 งานเสริมสร้างความเข้มแข็ง

- สัมมนา นิเทศและเสริมสร้างความพร้อมของสหกรณ์และกลุ่มเกษตรกรเพื่อรองรับการตรวจสอบบัญชีประจำปี
- ให้ความรู้ด้านการเงินการบัญชีแก่เกษตรกรรายบุคคลตามโครงการเสริมสร้างภูมิปัญญาทางบัญชีแก่เกษตรกรไทย
- ให้ความรู้แก่เกษตรกรกลุ่มเป้าหมายในโครงการต่างๆ เช่น โครงการคลินิกเกษตรเคลื่อนที่ โครงการพัฒนาวิสาหกิจชุมชน โครงการสายใยรัก เป็นต้น

2.5 งานชำระบัญชี ตรวจสอบบัญชีของผู้ชำระบัญชีสหกรณ์และกลุ่มเกษตรกร

อัตรากำลังเจ้าหน้าที่ (Manpower)

อัตรากำลัง	จำนวน(คน)
➤ ข้าราชการ	6
➤ พนักงานราชการ	8
➤ ลูกจ้างประจำ	1
➤ จ้างเหมาบริการ	9
รวมทั้งสิ้น	24



บุคลากร

ข้าราชการ

นายณัฐวุฒิ	ก้อนชีว	หัวหน้าสำนักงานตรวจบัญชีสหกรณ์ตราด
นางสาวเอกพรรณ	จิระสินพร	นักวิชาการตรวจสอบบัญชีชำนาญการ
นางโสภา	จันทร์พัฒนพงศ์	นักวิชาการตรวจสอบบัญชีชำนาญการ
นางสาวอุไรวรรณ	เทนสิทธิ์	นักวิชาการตรวจสอบบัญชีชำนาญการ
นางสาวจุฑามาศ	คงเจริญ	นักวิชาการตรวจสอบบัญชีปฏิบัติการ
นางสาวพรประภา	ต้นเขียน	นักวิชาการตรวจสอบบัญชีปฏิบัติการ

พนักงานราชการ

นางสาวสีชา	ประมวลสุข	นักวิชาการตรวจสอบบัญชี
นางจารุวรรณ	สังข์ธนู	นักวิชาการตรวจสอบบัญชี
นางสาววรรณกนก	สุนทรภักดี	นักวิชาการตรวจสอบบัญชี
นางสาวณัฐญา	สัมมา	นักวิชาการตรวจสอบบัญชี
นางสาวศศกร	ไพลเจริญวงศ์	นักวิชาการตรวจสอบบัญชี
นางสิรินดา	นุ้มตุม	นักวิชาการตรวจสอบบัญชี
นายจตุรงค์	นองเนื่อง	นักวิชาการตรวจสอบบัญชี
นางสาวบงกชกร	กุลพฤกษ์	เจ้าหน้าที่ระบบงานคอมพิวเตอร์



บุคลากร

ลูกจ้างประจำ

นายภาณุภัทร

หงษ์สมุทร

พนักงานเก็บเอกสาร

จ้างเหมาบริการ

งานบริหารทั่วไป

นางสาวจันทนา

พันธุ์พิริยะ

เจ้าหน้าที่ธุรการ

นางสาววราภรณ์

จันทโชติ

เจ้าหน้าที่บันทึกข้อมูล

นางสาวภคนันท์

ทศดารา

เจ้าหน้าที่ทำสวน

นายเจริญ

มะลิผล

เจ้าหน้าที่รักษาความปลอดภัย

งานโครงการฯ

นางสาวปรีญาภรณ์

อหมัด

โครงการ Smart Farmer

นางสาวจันทนี

พิมพ์พา

โครงการพัฒนาประสิทธิภาพฯ

พนักงานชั่วคราว

นายธชัย

ไกลญาติ

พนักงานชั่วคราว

นายพงษ์ศักดิ์

ทะคำสอน

พนักงานชั่วคราว

นายมงคล

คีรีทวีป

พนักงานชั่วคราว





ปริมาณงาน

จังหวัดตราด แบ่งเขตการปกครองออกเป็น 7 อำเภอ ในแต่ละอำเภอ
มีสหกรณ์และกลุ่มเกษตรกรดังต่อไปนี้

อำเภอ	ประเภทสหกรณ์									กลุ่ม เกษตรกร
	ภาคเกษตร			นอกภาคเกษตร					รวม สหกรณ์ ทั้งสิ้น	
	เกษตร	ประมง	รวม	ร้านค้า	บริการ	ออม ทรัพย์	เครดิต ยูเนียน	รวม		
เมือง	16	4	20	2	2	3	-	7	27	9
บ่อไร่	3	-	3	-	1	-	3	4	7	5
เขาสมิง	12	-	12	1	-	-	3	4	16	8
แหลมงอบ	3	-	3	-	1	-	-	1	4	3
คลองใหญ่	-	2	2	-	2	-	-	2	4	-
เกาะช้าง	1	-	1	-	1	-	-	1	2	-
เกาะกูด	-	-	-	-	-	-	-	-	-	-
รวม	35	6	41	3	7	3	6	19	60	25

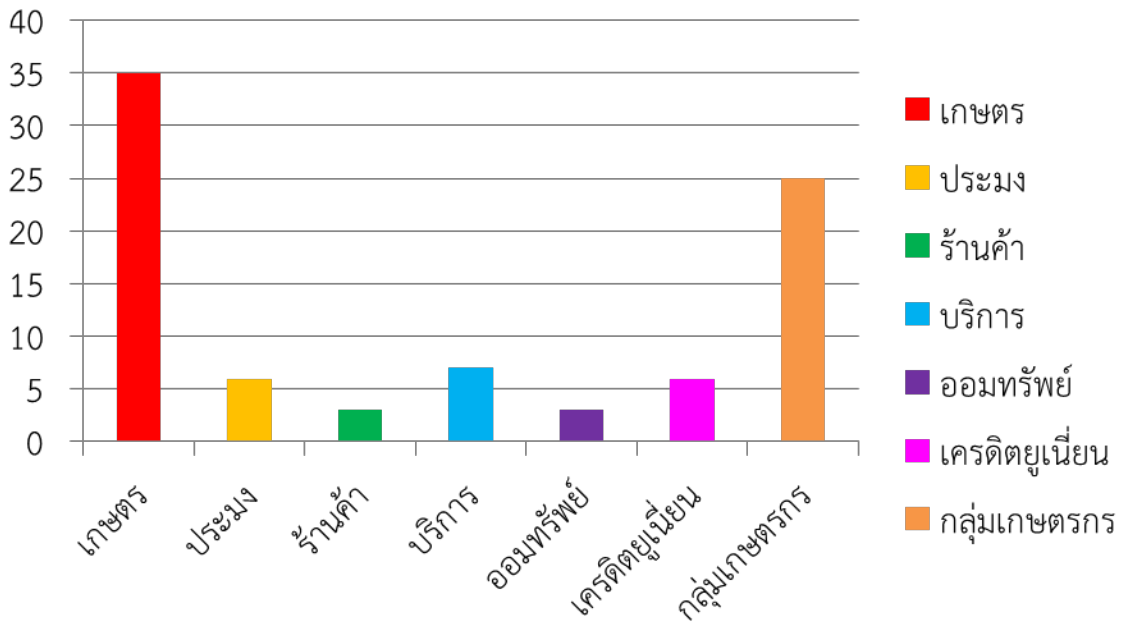
สถานภาพ	สหกรณ์	กลุ่ม เกษตรกร	รวม
➤ กลุ่มพร้อมรับการตรวจสอบ	42	7	57
➤ กลุ่มไม่พร้อมรับการตรวจสอบ	12	15	19
➤ (เลิก/ชำระบัญชี)	6	3	9
	60	25	85



ปริมาณงานในความรับผิดชอบ

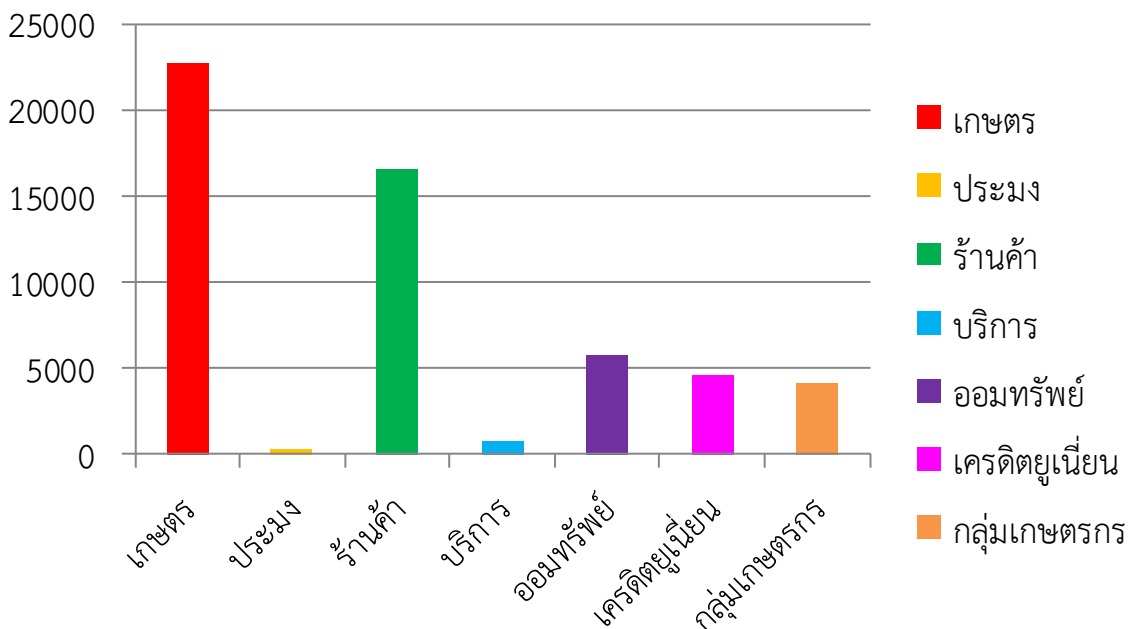
จำนวนสหกรณ์และกลุ่มเกษตรกร

จำนวนสหกรณ์และกลุ่มเกษตรกร



จำนวนสมาชิกสหกรณ์และกลุ่มเกษตรกร

จำนวนสมาชิก





งบประมาณ

ชื่อแผนงาน	ได้รับจัดสรร	งบประมาณ ที่ใช้ไป	เทียบเป็น ร้อยละ
แผนพัฒนาเศรษฐกิจระดับฐานราก (ผลผลิตที่ 1)			
- งบบุคลากร	2,057,040.00	2,057,040.00	100.00
- ค่าตอบแทนใช้สอยและวัสดุ	1,884,930.00	1,869,992.78	99.21
- ค่าสาธารณูปโภค	88,600.00	103,536.83	116.86
รวมผลผลิตที่ 1	4,030,570.00	4,030,569.61	100.00
(ผลผลิตที่ 2)			
- วิสาหกิจชุมชน	6,720.00	6,720.00	100.00
- โครงการพัฒนาประสิทธิภาพ	169,440.00	169,439.74	100.00
- โครงการพัฒนาความรู้ (พืชเศรษฐกิจ)	23,040.00	23,040.00	100.00
- โครงการพิสูจน์ความมีอยู่จริง	20,590.00	20,590.00	100.00
รวมผลผลิตที่ 2	219,790.00	219,789.74	100.00
(ผลผลิตที่ 3)			
- โครงการต้นทุนอาชีพ	244,185.00	244,185.00	100.00
- โครงการพัฒนาเกษตรปราดเปรื่อง	7,000.00	7,000.00	100.00
- โครงการคลินิกเกษตรเคลื่อนที่	20,000.00	20,000.00	100.00
- โครงการอันเนื่องมาจากพระราชดำริ	18,000.00	18,000.00	100.00
รวมผลผลิตที่ 3	289,185.00	289,185.00	100.00
แผนพัฒนาเศรษฐกิจดิจิทัล			
- โครงการพัฒนาเทคโนโลยี ฯ (ค่าวัสดุคอมพิวเตอร์)	67,600.00	67,600.00	100.00
- โครงการพัฒนาเทคโนโลยี ฯ (ค่าครุภัณฑ์)	81,000.00	81,000.00	100.00
งบกลาง			
- โครงการตามพัฒนาอาชีพเกษตรกร (ภัยแล้ง)	44,200.00	44,200.00	100.00
รวม	148,600.00	148,600.00	100.00
รวมทั้งสิ้น	4,732,345.00	4,732,344.35	100.00



แผนและผลการปฏิบัติราชการ

งาน	แผนงาน	ผลงาน	ร้อยละของ แผนงาน
1. งานสอบบัญชีสหกรณ์และกลุ่มเกษตรกร			
- งานวางรูปแบบบัญชี	1 สก.	1 สก.	100
- งานสอบบัญชีเพื่อแสดงความเห็นต่องบการเงิน	46 แห่ง	73 แห่ง	100
- งานสอนแนะ	27 แห่ง	27 แห่ง	100
- การกำกับสหกรณ์ภาคเอกชน	4 สก.	4 สก.	100
- EWP	3 สก.	3 สก.	100
2. โครงการพัฒนาเทคโนโลยีสารสนเทศและการสื่อสาร	5 สก.	5 สก.	100
3. โครงการพัฒนาประสิทธิภาพ			
- อบรมพนักงานบัญชีหรือผู้รับผิดชอบการจัดทำบัญชี	8 สก.	8 สก.	100
- กำกับแนะนำการจัดทำบัญชี	8 สก.	8 สก.	100
4. โครงการพัฒนาความรู้ด้านการเงินการบัญชีฯ			
- สอนแนะการจัดทำบัญชีสหกรณ์ตั้งใหม่	1 สก.	1 สก.	100
- 3 ประสานเพื่อพัฒนาสหกรณ์ (VWVR)	2 สก.	2 สก.	100
5. โครงการพัฒนาภูมิปัญญาทางบัญชีสู่ต้นทุนอาชีพ			
- อบรมสอนแนะการจัดทำบัญชีต้นทุนอาชีพ	1,340 ราย	1,340 ราย	100
- กำกับแนะนำการจัดทำบัญชี	268 ราย	268 ราย	100
- ติดตาม/เก็บข้อมูลการจัดทำบัญชีต้นทุนอาชีพ	268 ราย	268 ราย	100
6. โครงการสร้างความยั่งยืนในการทำบัญชีต้นทุนอาชีพ			
- กำกับแนะนำ(ครูบัญชีอาสา)	10 ราย	10 ราย	100
- กำกับแนะนำโดยครูบัญชีอาสา	161 ราย	161 ราย	100
7. โครงการพัฒนาเกษตรกรปราดเปรื่อง (Smart Farmer)			
- อบรมการจัดทำบัญชีและใช้ข้อมูลทางบัญชีประกอบอาชีพ	750 ราย	750 ราย	100
- กำกับแนะนำการจัดทำบัญชี	750 ราย	750 ราย	100
- ติดตาม/จัดเก็บข้อมูลการทำบัญชี	750 ราย	750 ราย	100
8. โครงการพัฒนาการทำบัญชีวิสาหกิจชุมชน			
- วางรูปแบบบัญชี	3 สก.	3 สก.	100
- ติดตาม/แนะนำการจัดทำบัญชี	2 สก.	2 สก.	100



แผนและผลการปฏิบัติราชการ(ต่อ)

งาน	แผนงาน	ผลงาน	ร้อยละของ แผนงาน
8. โครงการพัฒนาการทำบัญชีวิสาหกิจชุมชน			
- วางรูปแบบบัญชี	3 สก.	3 สก.	100
- ติดตาม/แนะนำการจัดทำบัญชี	2 สก.	2 สก.	100
9. โครงการส่งเสริมสหกรณ์ตามแนวพระราชดำริ			
- แผนพัฒนาเด็กและเยาวชนในถิ่นทุรกันดาร 2 โรงเรียน	14 ราย	14 ราย	100
10. โครงการสายใยรักแห่งครอบครัว			
- สอนแนะนำการจัดทำบัญชีต้นทุนอาชีพ	20 ราย	20 ราย	100
11. โครงการคลินิกเกษตรเคลื่อนที่	4 ครั้ง	4 ครั้ง	100



ผลการปฏิบัติราชการ

ตาม Road Map 58 กรมตรวจบัญชีสหกรณ์

1. ตรวจสอบบัญชีประจำปีสหกรณ์และกลุ่มเกษตรกร

1.1 การสอบบัญชีสหกรณ์และกลุ่มเกษตรกรโดยผู้สอบบัญชีภาครัฐ

(กลุ่มพร้อมรับการตรวจสอบ)

การให้บริการตรวจสอบบัญชีสหกรณ์และกลุ่มเกษตรกร เป็นภารกิจหลักของสำนักงานตรวจบัญชีสหกรณ์ตราด โดยดำเนินการสอบบัญชีตามมาตรฐานการสอบบัญชีที่รับรองทั่วไปและตามระเบียบที่นายทะเบียนสหกรณ์กำหนด วัตถุประสงค์เพื่อให้สหกรณ์และกลุ่มเกษตรกรมีระบบการควบคุมภายในที่ดี สามารถบริหารงานได้อย่างมีประสิทธิภาพ เสริมสร้างความเข้มแข็ง โปร่งใส และพึ่งพาตนเองให้เกิดขึ้นภายใต้หลักธรรมาภิบาลที่ดี โดยกำหนดกิจกรรมดังนี้

- **สอบบัญชีระหว่างปี** เพื่อให้การช่วยเหลือสหกรณ์และกลุ่มเกษตรกรในการเพิ่มประสิทธิภาพและลดข้อผิดพลาดจากการดำเนินงานในระหว่างปี ให้สามารถแก้ไขได้ทันเหตุการณ์ โดยการตรวจสอบบัญชีและให้คำแนะนำในระหว่างปี

- **สอบบัญชีประจำปี** เป็นการตรวจสอบบัญชีสหกรณ์และกลุ่มเกษตรกร ตามพระราชบัญญัติสหกรณ์ พ.ศ. 2542 เพื่อแสดงความเห็นต่องบการเงิน และให้ข้อสังเกตข้อเสนอแนะจากผลการตรวจสอบบัญชี เพื่อให้คณะกรรมการดำเนินการนำไปปรับปรุงแก้ไขการบริหารงานให้มีประสิทธิภาพยิ่งขึ้น

ปี 2558 จำนวนสหกรณ์และกลุ่มเกษตรกรได้รับการตรวจสอบบัญชี ดังนี้

สหกรณ์และกลุ่มเกษตรกร	เป้าหมาย (แห่ง)	ผลงาน (แห่ง)
สหกรณ์	41	40
กลุ่มเกษตรกร	7	7
รวม	48	47



ผลการปฏิบัติราชการ

ตาม Road Map 58 กรมตรวจบัญชีสหกรณ์(ต่อ)

1. ตรวจสอบบัญชีประจำปีสหกรณ์และกลุ่มเกษตรกร

1.2 การสอนแนะ (กลุ่มไม่พร้อมรับการตรวจสอบ)

เพื่อให้สหกรณ์และกลุ่มเกษตรกรกำหนดผู้รับผิดชอบจัดทำบัญชี และให้สามารถจัดทำบัญชี และงบการเงินได้

ปี 2558 จำนวนสหกรณ์และกลุ่มเกษตรกรได้รับการตรวจสอบบัญชี ดังนี้

สหกรณ์และกลุ่มเกษตรกร	เป้าหมาย (แห่ง)	ผลงาน (แห่ง)
สหกรณ์	12	12
กลุ่มเกษตรกร	15	15
รวม	27	27

1.3 การวางรูปแบบบัญชี

เป็นการช่วยเหลือสหกรณ์และกลุ่มเกษตรกรที่จัดตั้งใหม่ ให้มีระบบบัญชีและระบบการควบคุมภายในที่เหมาะสมกับการดำเนินธุรกิจ โดยดำเนินการวางรูปแบบบัญชี แนะนำสหกรณ์ให้จัดทำบัญชีและงบการเงินตามประเภทสหกรณ์ แนะนำการจัดทำเอกสารประกอบการบันทึกบัญชี

ปี 2557 มีสหกรณ์ที่จัดตั้งใหม่ได้รับการวางรูปแบบบัญชี จำนวน 3 แห่ง คือ

- สหกรณ์พัฒนาคุณภาพยางพาราตำบลห้วยแร้ง จำกัด



ผลการปฏิบัติราชการ

ตาม Road Map 58 กรมตรวจบัญชีสหกรณ์(ต่อ)

1. ตรวจสอบบัญชีประจำปีสหกรณ์และกลุ่มเกษตรกร

1.4 กำกับสหกรณ์สอบบัญชีโดยภาคเอกชน

เป็นการส่งเสริมให้ภาคเอกชนเข้ามามีส่วนร่วมในงานสอบบัญชีสหกรณ์นอกภาคเกษตรที่มีทุนของสหกรณ์ตั้งแต่ 50 ล้านบาทขึ้นไป มีชั้นคุณภาพการควบคุมภายในอยู่ในระดับดี สามารถจัดทำงบการเงินได้ภายใน 30 วัน นับแต่วันสิ้นปีทางบัญชี โดยมีวัตถุประสงค์เพื่อให้สหกรณ์ได้รับการตรวจสอบบัญชีอย่างรวดเร็วทันตามความต้องการของสหกรณ์

สหกรณ์ที่มอบหมายให้ผู้สอบบัญชีภาคเอกชนตรวจสอบบัญชี สำนักงานตรวจบัญชีสหกรณ์ตราดได้วางแผนเข้ากำกับสหกรณ์ การปฏิบัติเกี่ยวกับการเงินการบัญชี เพื่อเพิ่มประสิทธิภาพการควบคุมภายในที่ดีให้กับสหกรณ์

ปี 2558 มีสหกรณ์สอบบัญชีโดยภาคเอกชน จำนวน 4 สหกรณ์ ดังนี้

1. สหกรณ์ร้านค้าจังหวัดตราด จำกัด
2. สหกรณ์ออมทรัพย์ครูตราด จำกัด
3. สหกรณ์ออมทรัพย์สาธารณสุข จำกัด
4. สหกรณ์ออมทรัพย์ตำรวจภูธรจังหวัดตราด จำกัด

1.5 งานสอบบัญชีสหกรณ์/กลุ่มเกษตรกรที่ชำระบัญชี

สหกรณ์/กลุ่มเกษตรกรที่นายทะเบียนสหกรณ์มีคำสั่งเลิกและชำระบัญชี ตามพระราชบัญญัติสหกรณ์ พ.ศ. 2542 ตามทะเบียนมีจำนวนทั้งสิ้น 8 แห่ง แยกเป็น สหกรณ์จำนวน 6 แห่ง กลุ่มเกษตรกรจำนวน 2 แห่ง

ปี 2558 ได้ตรวจสอบบัญชีสหกรณ์ที่ชำระบัญชีจำนวน 1 แห่ง กลุ่มเกษตรกรทำสวนบ่อพลอยจำกัด



ผลการปฏิบัติราชการ

ตาม Road Map 58 กรมตรวจบัญชีสหกรณ์ (ต่อ)

1. ตรวจสอบบัญชีประจำปีสหกรณ์และกลุ่มเกษตรกร

1.6 งานพัฒนาเทคโนโลยีสารสนเทศการบัญชีและการสอบบัญชี

ส่งเสริมให้สหกรณ์ใช้โปรแกรมระบบบัญชีสหกรณ์ครบวงจร (FAS) ที่พัฒนาโดยกรมตรวจบัญชีสหกรณ์ วัตถุประสงค์เพื่อเพิ่มประสิทธิภาพการใช้สารสนเทศทางการเงินการบัญชีในการบริหารจัดการของสหกรณ์ โดยดำเนินการติดตั้งและใช้งานโปรแกรมระบบบัญชีครบวงจร (FAS) สอนแนะและแก้ไขปัญหาการใช้งานขั้นพื้นฐานให้แก่สหกรณ์ ได้แก่

- โปรแกรมระบบบัญชีสำหรับสหกรณ์ภาคการเกษตร
- โปรแกรมระบบบัญชีแยกประเภท Version 2.2
- โปรแกรมระบบสมาชิกและหุ้นและระบบเงินให้กู้ Version 1.8 ,1.9
- โปรแกรมระบบเงินรับฝาก Version 2.1,2.2
- โปรแกรมระบบสินค้า Version 1.5,2.1
- โปรแกรมระบบบัญชีสหกรณ์การเกษตรเพื่อการตลาดลูกค้า ธ.ก.ส. (สกต.)
- โปรแกรมระบบบัญชีสำหรับสหกรณ์ออม
- ใช้โปรแกรม CATS/ACL ช่วยตรวจสอบบัญชีสหกรณ์



ผลการปฏิบัติราชการ

ตาม Road Map 58 กรมตรวจบัญชีสหกรณ์ (ต่อ)

1.6 งานพัฒนาเทคโนโลยีสารสนเทศการบัญชีและการสอบบัญชี(ต่อ)

สำนักงานตรวจบัญชีสหกรณ์ตราด ได้นำโปรแกรมระบบบัญชี ที่พัฒนาโดยกรมตรวจบัญชีสหกรณ์ ให้บริการแก่สหกรณ์จำนวนทั้งสิ้น 25 แห่ง แยกตามประเภทสหกรณ์ ดังนี้

ประเภทสหกรณ์	จำนวน(แห่ง)
<input type="checkbox"/> การเกษตร	14
<input type="checkbox"/> ประมง	2
<input type="checkbox"/> ร้านค้า	1
<input type="checkbox"/> บริการ	2
<input type="checkbox"/> ออมทรัพย์	3
<input type="checkbox"/> เครดิตยูเนียน	4
รวม	25

การวางระบบบัญชีคอมพิวเตอร์ Quality Software การ Upgrade โปรแกรมสินค้า 2.2 จำนวน 3 สหกรณ์

- 1. สหกรณ์เครดิตยูเนียนท่าหาดสามัคคี จำกัด
- 2. สหกรณ์สวนปาล์มน้ำมันจังหวัดตราด จำกัด
- 3. สหกรณ์ผู้เลี้ยงสุกรและการปศุสัตว์ตราด จำกัด

ติดตั้งเพิ่ม จำนวน1 สหกรณ์

- 1. สหกรณ์กุ้งตราด จำกัด

ติดตาม จำนวน 1 สหกรณ์

- 1. สหกรณ์เครือข่ายงพาราจังหวัดตราด จำกัด

ผลการปฏิบัติราชการ

ตาม Road Map 58 กรมตรวจบัญชีสหกรณ์ (ต่อ)

2. สหกรณ์และกลุ่มเกษตรกรได้รับการพัฒนาความรู้ด้านการบริหารจัดการทางการเงินการบัญชี

2.1 โครงการพัฒนาประสิทธิภาพการบริหารจัดการด้านการเงินการบัญชี

ให้บริการในการพัฒนาระบบการบริหารจัดการด้านการเงิน และการบัญชีของ สหกรณ์ให้โปร่งใส เข้มแข็ง และพึ่งพาตนเองได้ โดยให้บริการส่งเสริมการจัดทำบัญชีและงบการเงิน เพื่อให้สหกรณ์มีชั้นคุณภาพการควบคุมภายในที่ดี เพิ่มประสิทธิภาพในการป้องกันปรามการทุจริต และลดข้อผิดพลาดทางการเงินการบัญชี

ปี 2558 มีสหกรณ์กลุ่มเป้าหมาย จำนวน 8 แห่ง ดังนี้

1. สหกรณ์เครือข่ายบางพาราจังหวัดตราด จำกัด
2. สหกรณ์ส่งเสริมธุรกิจภาคเกษตรจังหวัดตราด จำกัด
3. สหกรณ์กองทุนสวนยางห้วยน้ำขาว จำกัด
4. สหกรณ์กองทุนสวนยางเสนาณรงค์ จำกัด
5. สหกรณ์ประมงไม้รูด จำกัด
6. สหกรณ์ตราดบางพารา จำกัด
7. สหกรณ์การเกษตรโครงการหมู่บ้านทับทิมสยาม01 จำกัด
8. สหกรณ์กองทุนสวนยางบางปิดบนร่วมใจ จำกัด





ผลการปฏิบัติราชการ

ตาม Road Map 58 กรมตรวจบัญชีสหกรณ์ (ต่อ)

2. สหกรณ์และกลุ่มเกษตรกรได้รับการพัฒนาความรู้ด้านการบริหารจัดการทางการเงินการบัญชี

2.2 โครงการพัฒนาความรู้ด้านการเงินการบัญชีแก่สหกรณ์และกลุ่มเกษตรกร

โครงการเตรียมความพร้อมแก่สหกรณ์และกลุ่มเกษตรกรที่ตั้งใหม่ เป็นการเตรียมความพร้อมให้แก่สหกรณ์/กลุ่มเกษตรกรในการดำเนินธุรกิจอย่างมีประสิทธิภาพโดยดำเนินการจัดอบรมให้การศึกษาแก่คณะกรรมการให้สามารถนำความรู้ไปใช้ในการ และการใช้ข้อมูลทางบัญชีเพื่อช่วยลดความเสี่ยง หรือความเสียหายที่อาจเกิดขึ้นในการดำเนินงาน และอบรมให้ความรู้แก่ผู้รับผิดชอบจัดทำบัญชีให้มีความรู้ความเข้าใจด้านการบัญชีและสามารถจัดทำบัญชี

ผลงานปี 2558 ดำเนินการจัดอบรม 1 สหกรณ์ คือ สหกรณ์กุ้งตราด จำกัด

โครงการประสานความร่วมมือเพื่อพัฒนาการสหกรณ์ (WWR) เสริมสร้างให้สหกรณ์มีการบริหารจัดการทางการเงินการบัญชีที่ดี กรรมการของสหกรณ์สามารถใช้ข้อมูลเตือนภัยรายไตรมาส และเพิ่มศักยภาพด้านการตรวจสอบกิจการ ให้ผู้ตรวจสอบกิจการของสหกรณ์สามารถให้คำแนะนำด้านการเงินการบัญชีแก่สหกรณ์ได้

ปี 2558 มีสหกรณ์เข้าร่วมโครงการจำนวน 2 แห่ง คือ

1. สหกรณ์การเกษตรแหลมงอบ จำกัด
2. สหกรณ์การเกษตรเขาสมิง จำกัด



ผลการปฏิบัติราชการ

ตาม Road Map 58 กรมตรวจบัญชีสหกรณ์ (ต่อ)

3. วิสาหกิจชุมชนและเกษตรกรได้รับการส่งเสริมและพัฒนาศักยภาพ

3.1 โครงการพัฒนาภูมิปัญญาทางบัญชีสู่บัญชีต้นทุนอาชีพ

พัฒนาอาสาสมัครเกษตรกรด้านบัญชี วัดอุประสงค์ เพื่อสร้างและพัฒนาครูบัญชี ให้มีศักยภาพในการปฏิบัติงาน รวมทั้งเพื่อสร้างเครือข่ายครูบัญชีระดับจังหวัด โดยดำเนินการฝึกอบรมครูบัญชี คัดเลือกครูบัญชีดีเด่นระดับจังหวัดและขับเคลื่อนชมรมครูบัญชีระดับจังหวัด เป้าหมายดำเนินการ 40 คน

จัดอบรมให้ความรู้การจัดการจัดทำบัญชีรับ - จ่ายในครัวเรือนและต้นทุนประกอบอาชีพให้แก่เกษตรกร ยุวเกษตรกร เยาวชน และประชาชนทั่วไป เป้าหมายดำเนินการ 1,340 คน

ติดตามการจัดการจัดทำบัญชีต่อเนื่องของผู้เข้ารับการอบรมการจัดการจัดทำบัญชีรับ - จ่ายในครัวเรือนและต้นทุนประกอบอาชีพ เพื่อกระตุ้นให้มีการบันทึกบัญชีอย่างต่อเนื่องและนำไปใช้ประโยชน์ในชีวิตประจำวัน เป้าหมายดำเนินการ 268 คน





ผลการปฏิบัติราชการ

ตาม Road Map 58 กรมตรวจบัญชีสหกรณ์ (ต่อ)

3. วิสาหกิจชุมชนและเกษตรกรได้รับการส่งเสริมและพัฒนาศักยภาพ

3.2 โครงการพัฒนาอาสาสมัครเกษตรด้านบัญชีภายใต้โครงการพัฒนาเกษตรกรปราดเปรื่อง(Smart Farmer)

ตามที่รัฐบาลมีนโยบายในการยกระดับคุณภาพชีวิตของประชาชน เสริมสร้างรากฐานของครัวเรือนภาคเกษตร โดยการเพิ่มโอกาสให้เกษตรกรมีรายได้ที่มั่นคง เพื่อแก้ไขปัญหาความยากจนและความเหลื่อมล้ำทางด้านรายได้ โดยกระทรวงเกษตรและสหกรณ์มีนโยบายที่มุ่งผลักดันให้หน่วยงานในสังกัดสร้างความเข้มแข็งให้เกษตรกรไทยเป็น Smart Farmer

กรมตรวจบัญชีสหกรณ์ ในฐานะองค์กรที่มีบทบาทในการเสริมสร้างความเข้มแข็งให้แก่เกษตรกร เยาวชน และประชาชนทั่วไป ได้จัดทำโครงการพัฒนาเกษตรกรปราดเปรื่อง (Smart Farmer) โดยการให้ความรู้ด้านการจัดทำบัญชีรับ-จ่ายในครัวเรือน และการจัดทำบัญชีต้นทุนอาชีพ ส่งเสริมให้เกษตรกรได้มีโอกาสพัฒนาความรู้และขีดความสามารถด้านการจัดทำบัญชี ให้มีความรู้ความเข้าใจ สามารถจัดทำบัญชีได้ และรู้จักใช้ข้อมูลจากการบันทึกบัญชีมาวิเคราะห์วางแผนประกอบอาชีพ ให้รู้ถึงรายได้ รายจ่าย มีวินัยทางการเงิน มีภูมิคุ้มกันด้วยบัญชี หมุดนั้นมีเงินออม ควบคู่ไปกับการดำเนินชีวิตตามหลักปรัชญาของเศรษฐกิจพอเพียงตามแนวพระราชดำริ เพื่อพัฒนาตนเองได้อย่างมั่นคงส่งผลให้ชุมชนเข้มแข็ง

สำนักงานตรวจบัญชีสหกรณ์ตราด ได้ดำเนินการตามโครงการดังกล่าว โดยการจัดอบรมการจัดทำบัญชี และการใช้ข้อมูลทางบัญชีในการประกอบอาชีพ พร้อมทั้งกำกับแนะนำการจัดทำบัญชี และติดตาม/จัดเก็บข้อมูลการจัดทำบัญชี จำนวน 750 คน และจากการติดตามมีเกษตรกรที่สามารถนำความรู้ไปใช้ประโยชน์ได้ 105 คน





ผลการปฏิบัติราชการ

ตาม Road Map 58 กรมตรวจบัญชีสหกรณ์ (ต่อ)

3. วิสาหกิจชุมชนและเกษตรกรได้รับการส่งเสริมและพัฒนาศักยภาพ

3.3 โครงการพัฒนาวิสาหกิจชุมชน

โครงการพัฒนาวิสาหกิจชุมชน เพื่อให้การสนับสนุนและช่วยเหลือทางด้านบัญชีแก่วิสาหกิจชุมชน ซึ่งจะประกอบด้วยการบริการวางรูปแบบบัญชี การสอนแนะนำการจัดทำบัญชีและงบการเงิน รวมทั้งสอนแนะนำการใช้ข้อมูลทางบัญชีในการบริหารธุรกิจ เป็นการส่งเสริมให้วิสาหกิจชุมชนให้มีการดำเนินงานที่เป็นระบบ สามารถบริหารธุรกิจให้เกิดการสร้างผลตอบแทนแก่สมาชิกและอำนวยความสะดวกแก่ชุมชนให้มีความมั่นคงเข้มแข็งตามหลักการเศรษฐกิจพอเพียงของรัฐบาล

กิจกรรมที่ดำเนินการ

1. วางรูปแบบบัญชีและสอนแนะนำการจัดทำบัญชีและงบการเงิน 3 วิสาหกิจชุมชนดังนี้
 - วิสาหกิจชุมชนผู้ผลิตปุ๋ยอินทรีย์ชีวภาพตราด
 - วิสาหกิจชุมชนกลุ่มแม่บ้านเกษตรกรบ้านทุ่งพิศ
 - วิสาหกิจชุมชนน้ำสมุนไพร ตรีผลา ผลทิพย์
2. ติดตามประเมินผลวิสาหกิจชุมชนที่ได้รับการวางรูปแบบบัญชีและสอนแนะนำการจัดทำบัญชีและงบการเงิน 2 วิสาหกิจชุมชน ดังนี้
 - วิสาหกิจชุมชนบ้านรักกะลา
 - วิสาหกิจชุมชนโรงสีข้าวชาวนาตราด



ผลการปฏิบัติราชการ

ตาม Road Map 58 กรมตรวจบัญชีสหกรณ์ (ต่อ)

3. วิสาหกิจชุมชนและเกษตรกรได้รับการส่งเสริมและพัฒนาศักยภาพ

3.4 โครงการพัฒนา “ยุวบัญชีในถิ่นทุรกันดาร” (Youth Accountant) ภายใต้โครงการพัฒนาเด็กและเยาวชนในถิ่นทุรกันดารตามพระราชดำริสมเด็จพระเทพรัตนราชสุดาฯ สยามบรมราชกุมารี

กรมตรวจบัญชีสหกรณ์ได้ร่วมสนองงานตามพระราชดำริสมเด็จพระเทพรัตนราชสุดาฯ สยามบรมราชกุมารี มาโดยตลอด ตั้งแต่ปี พ.ศ.2540 จนถึงปัจจุบัน โดยดำเนินงานตามแผนพัฒนาเด็กและเยาวชนในถิ่นทุรกันดาร สอดแทรกสอนแนะนำ การจัดทำบัญชีไว้ในกิจกรรมต่าง ๆ ได้แก่ กิจกรรมสหกรณ์นักเรียน กิจกรรมผลิตทางการเกษตร โครงการอาหารกลางวัน

โดยถ่ายทอดความรู้ด้านบัญชีให้แก่ครูไปสู่นักเรียน เพื่อฝึกหัดให้เด็กและเยาวชนมีความรู้ด้านการบัญชี ให้รู้จักการคิดคำนวณเลข รู้จักวางแผนในการจำหน่ายสินค้าและผลผลิตปลูกฝัง ให้รักการจดบันทึกบัญชี อันจะเป็นพื้นฐานสำคัญในการนำไปใช้ในชีวิตประจำวัน ของตนเอง ครอบครัว และชุมชนผลการดำเนินการปีงบประมาณ 2558 ให้การอบรม/สอนแนะนำการจัดทำบัญชีให้กับครู นักเรียนและเจ้าหน้าที่ส่งเสริมสหกรณ์

- โรงเรียนตำรวจตระเวนชายแดนบ้านเขาฉลาด จำนวน 7 คน
- โรงเรียนตำรวจตระเวนชายแดนบ้านท่ากุ่ม จำนวน 7 คน

รวม

14 คน



ผลการปฏิบัติราชการ

ตาม Road Map 58 กรมตรวจบัญชีสหกรณ์ (ต่อ)

3. วิสาหกิจชุมชนและเกษตรกรได้รับการส่งเสริมและพัฒนาศักยภาพ

3.5 โครงการคลินิกเกษตรเคลื่อนที่ในพระราชานุเคราะห์ สมเด็จพระบรมโอรสาธิราชฯ สยามมกุฎราชกุมาร

สำนักงานตรวจบัญชีสหกรณ์ตราดได้ร่วมกับหน่วยงานสังกัดกระทรวงเกษตรและสหกรณ์ในจังหวัดตราด จัดนิทรรศการคลินิกเกษตรเคลื่อนที่ เพื่อให้บริการคำปรึกษาแนะนำแก้ไขปัญหาด้านบัญชีแก่ผู้รับบริการ และเพื่อกระตุ้นให้ผู้รับบริการมีความสนใจการจัดทำบัญชีรับ-จ่ายในครัวเรือน และบัญชีต้นทุนประกอบอาชีพ

การดำเนินการในรอบปี 2558 ให้บริการคลินิกเกษตรเคลื่อนที่ จำนวน 4 ครั้ง ที่ตำบลตะกาง ตำบลหนองบอน ตำบลหาดเล็ก และตำบลเกาะช้าง มีผู้มารับบริการได้แก่เกษตรกร เยาวชน นักเรียน และประชาชนทั่วไป รวมทั้งสิ้น 320 คน





ผลการปฏิบัติราชการ

ตาม Road Map 58 กรมตรวจบัญชีสหกรณ์ (ต่อ)

3. วิสาหกิจชุมชนและเกษตรกรได้รับการส่งเสริมและพัฒนาศักยภาพ

3.6 โครงการสายใยรักแห่งครอบครัวในพระราชูปถัมภ์ สมเด็จพระบรมโอรสาธิราชฯ สยามมกุฎราชกุมาร

ดำเนินการตามนโยบายกระทรวงเกษตรและสหกรณ์ โดยอบรม/สอนแนะนำการจัดทำบัญชีรับ-จ่ายในครัวเรือน บัญชีต้นทุนประกอบอาชีพ ให้แก่สมาชิกในโครงการสายใยรักแห่งครอบครัวฯ ได้เรียนรู้การจัดทำบัญชี สามารถจำแนกรายรับ - จ่ายในครัวเรือน รายได้ และค่าใช้จ่ายในการประกอบอาชีพได้ และสามารถจัดทำบัญชีรับ - จ่ายในครัวเรือน บัญชีต้นทุนประกอบอาชีพได้ โดยดำเนินที่ชุมชนบ้านหัวหิน ณ ศูนย์เรียนรู้เศรษฐกิจพอเพียงชุมชนบ้านหัวหิน



ภาวะเศรษฐกิจทางการเงินของสหกรณ์และกลุ่ม เกษตรกรในมุมมอง 6 มิติ

1. ความพอเพียงของเงินทุนต่อความเสี่ยง (Capital- Strengih)

ทุนดำเนินงานของภาคสหกรณ์ 7,188.52 ล้านบาท ขยายตัวเพิ่มขึ้น 822.48 ล้านบาท หรือร้อยละ 13.99 โดยเป็นทุนของตนเอง ร้อยละ 43.04 เป็นหนี้สิน ร้อยละ 56.96 มีสัดส่วนของหนี้สินต่อทุน 1.32 เท่า แสดงว่าทุนดำเนินงานของภาคสหกรณ์ได้มาจากทุนของสหกรณ์เอง เงินทุนเพียงพอที่จะคุ้มครองหนี้สินได้ทั้งหมด

หน่วย : ล้านบาท

ประเภท สหกรณ์	ทุนดำเนินงาน	ทุนของ ตนเอง	เงินรับฝาก	เงินกู้ยืม /เครดิตการค้า	หนี้สินอื่นๆ
เกษตร	1,618.39	630.35	833.57	115.03	39.43
ประมง	211.29	62.96	48.39	82.61	17.33
ร้านค้า	405.30	161.67	95.55	140.51	7.57
บริการ	46.33	0.51	32.48	1.49	11.85
ออมทรัพย์	4,660.95	2,129.41	2,256.08	263.22	12.24
เครดิตยูเนียน	231.29	101.63	98.19	28.30	3.17
รวม	7,173.54	3,086.53	3,364.26	631.16	91.59
กลุ่มเกษตรกร	14.98	7.13	0.06	4.83	2.96
รวม	7,188.52	3,093.66	3,364.32	635.99	94.55



ภาวะเศรษฐกิจทางการเงินของสหกรณ์และกลุ่ม เกษตรกรในมุมมอง 6 มิติ

2. คุณภาพสินทรัพย์ (Asset Quality)

สินทรัพย์ภาคสหกรณ์มีอัตราการขยายตัวเพิ่มขึ้น ร้อยละ 13.21 ได้นำไปลงทุนสร้างผลตอบแทนได้ในอัตราร้อยละ 4.04 ลงทุนในธุรกิจสินเชื่อให้เงินกู้ยืมมากที่สุด ดังนั้น จึงอยู่ในรูปของลูกหนี้เงินกู้ร้อยละ 78.52 คุณภาพสินทรัพย์จึงขึ้นกับการบริหารจัดการลูกหนี้ให้มีประสิทธิภาพภายใต้ความเสี่ยงหากไม่สามารถติดตามเรียกเก็บหนี้จากลูกหนี้ให้ชำระหนี้ได้ภายในกำหนด





ภาวะเศรษฐกิจทางการเงินของสหกรณ์และกลุ่ม เกษตรกรในมุมมอง 6 มิติ

3. ความสามารถในการบริหารจัดการ (Management Ability)

การจัดการธุรกิจภาคสหกรณ์มีการดำเนินธุรกิจ 6 ด้าน ได้แก่ ธุรกิจรับฝากเงิน ธุรกิจสินเชื่อ ธุรกิจจัดหาสินค้ามาจำหน่าย ธุรกิจรวบรวมผลผลิตทางการเกษตร ธุรกิจแปรรูปผลผลิตทางการเกษตร และธุรกิจให้บริการและส่งเสริมการเกษตร มีมูลค่าธุรกิจรวม 6,762.60 ล้านบาท ขยายตัวเพิ่มขึ้นจากปีก่อนร้อยละ 8.22 โดยดำเนินธุรกิจด้านการให้เงินกู้ยืม(สินเชื่อ) มีปริมาณมากที่สุด 3,056.08 ล้านบาท คิดเป็นร้อยละ 45.19 ของปริมาณธุรกิจรวมทั้งสิ้น รองลงมาธุรกิจรับฝากเงิน (ร้อยละ 27.00) ธุรกิจจัดหา (ร้อยละ 23.12) ธุรกิจรวบรวมผลผลิตทางการเกษตร (ร้อยละ 4.21) ธุรกิจแปรรูปผลผลิตทางการเกษตร (ร้อยละ 0.45) และธุรกิจให้บริการและส่งเสริมการเกษตร (ร้อยละ 0.03) ตามลำดับ ถ้าพิจารณาเปรียบเทียบการจัดการธุรกิจเป็นรายประเภท พบว่า สหกรณ์นอกภาคการเกษตร มีปริมาณธุรกิจสูงสุด 4,876.30 ล้านบาท หรือร้อยละ 72.11 เฉลี่ยเดือนละ 406.36 ล้านบาท สหกรณ์ภาคเกษตรมีปริมาณธุรกิจ 1,827.59 ล้านบาท (ร้อยละ 27.02) และกลุ่มเกษตรกร 10.94 ล้านบาท (ร้อยละ 1.62) ตามลำดับ

หน่วย : ล้านบาท

ประเภทสหกรณ์	รับฝากเงิน	ให้กู้ยืมเงิน	จัดหาสินค้า	รวบรวม	แปรรูป	ให้บริการ	รวม
เกษตร	497.10	689.12	311.86	284.47	30.23	1.99	1,814.77
ประมง	0.00	0.07	17.75	0.00	-	-	12.82
ร้านค้า	53.50	-	1,232.44	-	-	-	1,285.94
บริการ	0.36	6.40	0.2	-	-	0.21	7.17
ออมทรัพย์	1,183.91	2,271.32	-	-	-	-	3,455.23
เครดิตยูเนียน	90.95	84.16	0.62	-	-	-	175.73
รวมสหกรณ์	1,825.82	3,051.07	1,557.87	284.87	30.23	2.20	6,751.66
กลุ่มเกษตรกร	0.06	5.01	5.85	9.31	-	0.02	10.94
รวมมูลค่าธุรกิจ	1,825.88	3,056.08	1,563.72	284.47	30.23	2.22	6,762.60



ภาวะเศรษฐกิจทางการเงินของสหกรณ์และกลุ่ม เกษตรกรในมุมมอง 6 มิติ

4. ความสามารถในการทำกำไร (Earning)

ภาคสหกรณ์สามารถทำรายได้รวม 2,350.12 ล้านบาท มีค่าใช้จ่ายรวม 2,110.13 ล้านบาท เหลือเป็นกำไรสุทธิ 239.99 ล้านบาท คิดเป็นร้อยละ 10.21 ของรายได้ทั้งสิ้น โดยภาพรวมแล้วสหกรณ์ทุกประเภทและกลุ่มเกษตรกรทำกำไรได้ โดยสหกรณ์ประเภทออมทรัพย์ทำกำไรได้มากที่สุด แต่หากมองภาคครัวเรือน สมาชิกภาคสหกรณ์มีหนี้เฉลี่ยต่อครัวเรือนมากกว่าการออมเงิน โดยครัวเรือนของสหกรณ์ในภาคเกษตรมีหนี้เฉลี่ยเท่ากับ 38,881.00 บาทต่อครัวเรือน เงินออมเฉลี่ย 44,995.24 บาทต่อครัวเรือน ส่วนสหกรณ์นอกภาคเกษตรหนี้เฉลี่ยเท่ากับ 152,016.16 บาทต่อครัวเรือน เงินออมเฉลี่ย 141,653.09 บาทต่อครัวเรือน กลุ่มเกษตรกร หนี้เฉลี่ยเท่ากับ 2,182.79 บาทต่อครัวเรือน เงินออมเฉลี่ย 557.89 บาทต่อครัวเรือน ในปี 2558 ภาคครัวเรือนสหกรณ์ต้องระมัดระวังการใช้จ่ายมากขึ้น จะเห็นได้ว่าอัตราการขยายตัวของหนี้ครัวเรือนมีมากกว่าอัตราการออมเงินของครัวเรือน

หน่วย : ล้านบาท

ประเภทสหกรณ์	รายได้	ค่าใช้จ่าย	กำไรสุทธิ	ขาดทุนสุทธิ
การเกษตร	773.82	731.66	42.16	-
ประมง	13.16	13.36	-0.20	-
ร้านค้า	1,250.68	1,233.22	17.46	-
บริการ	3.59	2.48	1.11	-
ออมทรัพย์	261.26	98.48	162.78	-
เครดิตยูเนียน	21.37	15.37	6.00	-
รวมสหกรณ์	2,323.88	2,094.57	229.31	-
กลุ่มเกษตรกร	6.27	6.01	0.26	-
	2,330.15	2,100.58	229.57	-



ภาวะเศรษฐกิจทางการเงินของสหกรณ์และกลุ่ม เกษตรกรในมุมมอง 6 มิติ

5. สภาพคล่องทางการเงิน (Liquidity)

สภาพคล่องทางการเงินของภาคสหกรณ์ยังคงน่าเป็นห่วง โดยมีสัดส่วนสินทรัพย์หมุนเวียนเทียบกับหนี้สินหมุนเวียน มีอัตราการหมุนเวียนของเงินทุน เท่ากับ 0.56 เท่า ประกอบกับสินทรัพย์หมุนเวียนส่วนใหญ่อยู่ในรูปลูกหนี้เงินให้กู้ ซึ่งต้องบริหารจัดการให้ลูกหนี้ชำระหนี้ให้เป็นไปตามกำหนดเพื่อเสริมสภาพคล่องทางการเงินของภาคสหกรณ์ให้ดีขึ้นในปีต่อไป

6. ผลกระทบของธุรกิจ (Sensitivity)

มีความเสี่ยงทางธุรกิจหลายด้าน เช่น ราคาวัตถุดิบ ราคาน้ำมัน ค่าแรงขั้นต่ำ ที่มีแนวโน้มปรับตัวสูงขึ้น อัตราดอกเบี้ยที่ทรงตัวอยู่ในระดับสูง และความเสียหายของผลผลิตอันเนื่องมาจากภัยธรรมชาติ สิ่งเหล่านี้ล้วนส่งผลกระทบต่อการบริโภคและการลงทุน ความสามารถในการสร้างรายได้และทำให้ต้นทุนเพิ่มขึ้นทั้งสิ้น

ภาพรวมเศรษฐกิจภาคสหกรณ์ปี 2558 ยังเป็นปัจจัยบวก และยังคงเติบโต ดังนั้นปีหน้าการขับเคลื่อนเศรษฐกิจให้เดินหน้าต่อไป ภาคสหกรณ์ทุกประเภทต้องสร้างความมั่นใจให้กับสมาชิกและเจ้าหน้าที่ โดยให้ความสำคัญการสะสมทุนสำรอง ซึ่งเป็นทุนที่มีความมั่นคงและปราศจากภาวะผูกพัน จะช่วยเป็นเกราะป้องกันรองรับผลกระทบที่เกิดจากภาวะธุรกิจผันผวน และต้องพิจารณาหามาตรการเร่งรัดลูกหนี้ให้ชำระหนี้ภายในกำหนด ปรับปรุงเงื่อนไขธุรกิจให้สินเชื่อโดยคำนึงขีดความสามารถการชำระหนี้ของสมาชิกเป็นสำคัญ กำหนดแผนรองรับความเสี่ยงอย่างเป็นระบบ แสวงหากลยุทธ์และรูปแบบการดำเนินงานเข้ามาประยุกต์ใช้ปรับปรุงอย่างสม่ำเสมอ พร้อมทั้งต้องพิจารณาหาแนวทางลดค่าใช้จ่ายในการดำเนินงานให้สัมพันธ์กับรายได้ เพื่อสร้างความเข้มแข็งอย่างยั่งยืนแก่เศรษฐกิจภาคสหกรณ์และเศรษฐกิจของประเทศต่อไป

ภาคผนวก

ของดีเมืองตราด

เมืองเกาะครึ่งร้อย พลอยแดงค่าล้ำ ระกำแสนหวาน

หลังอานหมาตี ยุทธนาวิเกาะช้าง สุดทางบูรพา



งอบบ้านน้ำเชี่ยว

เป็นหมวกที่ทำจากไม้ไผ่และใบปาล์ม งามดั่งกล่าวนิยมใส่ทำสวนทำนามาแต่ดั้งเดิม เป็นหัตถกรรมพื้นบ้านของ บ้านน้ำเชี่ยว ที่สืบทอดกันมานาน



กะปิเมืองตราด

เป็นสินค้าขึ้นชื่อของเมืองตราด ทำจากกุ้งแท้ ๆ ทั้งหมด โดยปกติ กะปิทั่วไปจะมีส่วนผสมของกุ้งและปลา



ไวน์เกาะช้าง

ทำจากผลไม้ท้องถิ่นและสมุนไพร อาทิเช่น มะม่วง สับปะรด องุ่น และ กระชาย รสชาติอร่อย เหมาะสำหรับเป็นของฝาก



เม็ดมะม่วงหิมพานต์อบเกลือ

จุดเด่นของผลิตภัณฑ์ เม็ดใหญ่ ขาวอวบ มันกรอบอร่อย สนใจสั่งซื้อ หรือขอข้อมูลเพิ่มเติมได้ที่ วิสาหกิจชุมชนวัดเนินสูง (081-4373236)



ระกำหวาน

เป็นผลไม้ขึ้นชื่อของจังหวัดตราด ปลูกอยู่ตามธรรมชาติ มีรสชาติหวานหอมเมื่อแก่จัด ชาวตราดได้จัดงานวันระกำหวานขึ้นทุกปี เพื่อให้นักท่องเที่ยวชาวไทยและชาวต่างประเทศได้เที่ยวชม

ภาคผนวก

ของดีเมืองตราด

เมืองเกาะครึ่งร้อย พลอยแดงค่าล้ำ ระกำแสนหวาน

หลังอานหมาดี ยุทธนาวีเกาะช้าง สุดทางบูรพา



สุนัขหลังอาน

สุนัขพันธุ์ไทยแท้ เอกลักษณ์อยู่ทางด้านหลังมีขนหยิก หากมีลักษณะครบถ้วนราคาอยู่ที่ 300,000 บาทขึ้นไป



อาหารทะเลแห้ง

เป็นสินค้าที่นิยมของนักท่องเที่ยวชาวไทยและต่างชาติ เนื่องจากง่ายต่อการรับประทาน และ เหมาะสำหรับเป็น ของฝาก



สับปะรดสีทอง

เป็นผลไม้ขึ้นชื่อของจังหวัดตราด เนื่องจากมีรสชาติหวานอร่อย เนื้อในเป็นสีเหลืองฉ่ำ กรอบทั้งผล มีกลิ่นหอม นำรับประทาน เป็นอย่างมาก มีผู้นำสับปะรดพันธุ์นี้ไปปลูกที่อื่น ปรากฏว่า รสชาติจะไม่ดีเท่ากับปลูกที่จังหวัดตราด จึงถือว่าสับปะรดพันธุ์นี้ เป็นผลไม้ประจำจังหวัดตราดอีกชนิดหนึ่ง



หาดทรายดำ

เป็นสิ่งมหัศจรรย์ที่เกิดขึ้นจากระบบนิเวศของธรรมชาติ มีเพียง 5 แห่งในโลก ซึ่งหนึ่งในห้านั้นก็ ตั้งอยู่ในพื้นที่ป่าสงวนแห่งชาติ อำเภอกาญจนดิษฐ์ จ.ตราด มีความเชื่อกันว่าหาดทรายดำสามารถ รักษาโรคได้ เพียงแค่ไปนอนหมกตัวอยู่ในทราย หากใครจะไป สัมผัสกับหาดทรายดำต้องดูช่วงเวลา น้ำลงจะให้เห็นหาดทรายดำ ที่กว้างใหญ่



ภาพรวมกิจกรรม

สำนักงานตรวจบัญชีสหกรณ์ตราด

กิจกรรมทำความดี 

ทำบุญที่วิสาหกิจชุมชนโรงสีข้าว



ทำความสะอาดห้องน้ำ





ภาพรวมกิจกรรม

สำนักงานตรวจบัญชีสหกรณ์ตราด

กิจกรรมทำความดี

ถือศีล



ปล่อยปลา



ภาพรวมกิจกรรม

สำนักงานตรวจบัญชีสหกรณ์ตราด

ให้ความรู้การทำบัญชี 

ประชุมครูบัญชี



ชุมชนคนรักการทำบัญชี

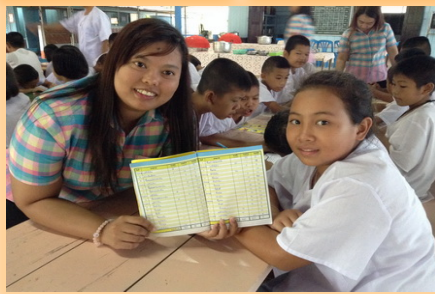


ภาพรวมกิจกรรม

สำนักงานตรวจบัญชีสหกรณ์ตราด

ให้ความรู้การทำบัญชี 

ต้นกล้านักบัญชี



สอนบัญชีนักเรียนโรงเรียนเพียงหลวง6





ภาพรวมกิจกรรม

สำนักงานตรวจบัญชีสหกรณ์ตราด

กิจกรรมเรียนรู้เศรษฐกิจพอเพียง 





ภาพรวมกิจกรรม

สำนักงานตรวจบัญชีสหกรณ์ตราด

วันกิจกรรมสหกรณ์นักเรียน 

