



รายงานประจำปี

2564

สำนักงานตรวจบัญชีสหกรณ์ตราด



ANNUAL REPORT

2021



สารบัญ



เรื่อง

หน้า

แผนที่สำนักงานตรวจบัญชีสหกรณ์ตราด.....	2
วิสัยทัศน์ พันธกิจ ค่านิยม.....	3
ค่านิยม.....	4
ยุทธศาสตร์กรมตรวจบัญชีสหกรณ์.....	5
ผังโครงสร้างการบริหารกรมตรวจบัญชีสหกรณ์.....	6
ข้อมูลภาพรวม.....	7
หน้าที่ความรับผิดชอบ.....	8
โครงสร้างการบริหาร.....	9
บุคลากร.....	10
ปริมาณงาน.....	11
ปริมาณงานในความรับผิดชอบ.....	12
งบประมาณ.....	13
แผนและผลการปฏิบัติราชการ.....	15
ผลการปฏิบัติราชการ.....	18
ภาวะเศรษฐกิจทางการเงินของสหกรณ์และกลุ่มเกษตรกรในมุมมอง 6 มิติ.....	31
ภาคผนวก.....	36
ภาพรวมกิจกรรมสำนักงานตรวจบัญชีสหกรณ์ตราด.....	48

คำนำ



สำนักงานตรวจบัญชีสหกรณ์ตราด เป็นหน่วยงานราชการส่วนกลาง สังกัดสำนักงานตรวจบัญชีสหกรณ์ที่ 2 กรมตรวจบัญชีสหกรณ์ กระทรวงเกษตรและสหกรณ์ ตั้งอยู่เลขที่ 349 หมู่ที่ 9 ตำบลวังกระแจะ อำเภอเมืองตราด จังหวัดตราด

รายงานประจำปี 2564 ฉบับนี้ จัดทำขึ้นโดยมีวัตถุประสงค์เพื่อเผยแพร่วิสัยทัศน์ พันธกิจ ยุทธศาสตร์ ภารกิจของกรมตรวจบัญชีสหกรณ์ และเผยแพร่ภารกิจหน้าที่ความรับผิดชอบ ผลการปฏิบัติราชการตามคำรับรองการปฏิบัติราชการ และการปฏิบัติงานด้านต่างๆ ในรอบปีงบประมาณ 2564 ของสำนักงานตรวจบัญชีสหกรณ์ตราด

หวังเป็นอย่างยิ่งว่าข้อมูลที่รวบรวมขึ้น จะเป็นประโยชน์ต่อหน่วยงานและผู้ที่เกี่ยวข้องในการนำข้อมูลไปใช้เพื่อการศึกษาได้ตามสมควร

สำนักงานตรวจบัญชีสหกรณ์ตราด

<http://trat.cad.go.th>

ตุลาคม 2564

แผนที่



วิสัยทัศน์ พันธกิจ ค่านิยม

วิสัยทัศน์

“ภายในปี 2565 สหกรณ์และเกษตรกรมีความเข้มแข็ง
ด้านการเงินการบัญชีที่มีคุณภาพ เชื่อถือได้”

พันธกิจ

1. ตรวจสอบบัญชีและควบคุมคุณภาพการสอบบัญชีสหกรณ์ให้เป็นไปตามมาตรฐานที่กำหนด
2. พัฒนาการบริหารจัดการด้านการเงินการบัญชีแก่สหกรณ์ กลุ่มเกษตรกร และวิสาหกิจชุมชน
3. กำกับการสอบบัญชีสหกรณ์ที่ดำเนินการโดยผู้สอบบัญชีรับอนุญาตและบุคคลอื่น
4. พัฒนาเทคโนโลยีดิจิทัลและการเตือนภัยทางการเงินสหกรณ์
5. ถ่ายทอดความรู้ด้านการตรวจสอบกิจการและการจัดทำบัญชีแก่เกษตรกรและประชาชนทั่วไป

ภารกิจตามกฎหมาย

1. ดำเนินการตรวจสอบบัญชีสหกรณ์และกลุ่มเกษตรกรตามกฎหมายว่าด้วยสหกรณ์และกฎหมายอื่นที่เกี่ยวข้อง
2. กำหนดระบบบัญชีและมาตรฐานการสอบบัญชีให้เหมาะสมกับธุรกิจของสหกรณ์และกลุ่มเกษตรกร
3. ให้คำแนะนำและให้ความรู้ด้านการบริหารการเงินและการบัญชีแก่คณะกรรมการและสมาชิกของสหกรณ์ กลุ่มเกษตรกร และบุคลากรเครือข่าย
4. ถ่ายทอดความรู้และส่งเสริมการจัดทำบัญชีให้แก่สหกรณ์ กลุ่มเกษตรกร กลุ่มอาชีพ วิสาหกิจชุมชน กลุ่มเป้าหมายตามโครงการพระราชดำริ เกษตรกร และประชาชนทั่วไป
5. กำกับดูแลการสอบบัญชีสหกรณ์โดยผู้สอบบัญชีภาคเอกชน

6. จัดทำรายงานภาวะเศรษฐกิจของสหกรณ์และกลุ่มเกษตรกร เพื่อเป็นพื้นฐานในการกำหนดนโยบายและวางแผนพัฒนาสหกรณ์และกลุ่มเกษตรกร
7. ปฏิบัติการอื่นใดตามที่กฎหมายกำหนดให้เป็นอำนาจหน้าที่ของกรมตรวจบัญชีสหกรณ์หรือตามที่กระทรวงหรือคณะรัฐมนตรีมอบหมาย

ค่านิยม



ยุทธศาสตร์กรมตรวจบัญชีสหกรณ์

กลยุทธ์ที่ 1 : พัฒนาความเข้มแข็งด้านการเงินการบัญชีแก่สหกรณ์และสถาบันเกษตรกร

1. สร้างจิตสำนึกในการเป็นผู้บริหารสหกรณ์ที่ดีแก่คณะกรรมการสหกรณ์
2. พัฒนาสมรรถนะฝ่ายบริหารสหกรณ์ให้สามารถใช้ข้อมูลการเงินการบัญชีเพื่อบริหารสหกรณ์อย่างมืออาชีพ
3. พัฒนาผู้บริหารสหกรณ์ให้มีความสามารถในการกำกับและติดตามการปฏิบัติงาน ของฝ่ายจัดการ
4. ผลักดันให้สหกรณ์ใช้ประโยชน์จากรายงานการตรวจสอบบัญชีและรายงานการตรวจสอบกิจการ

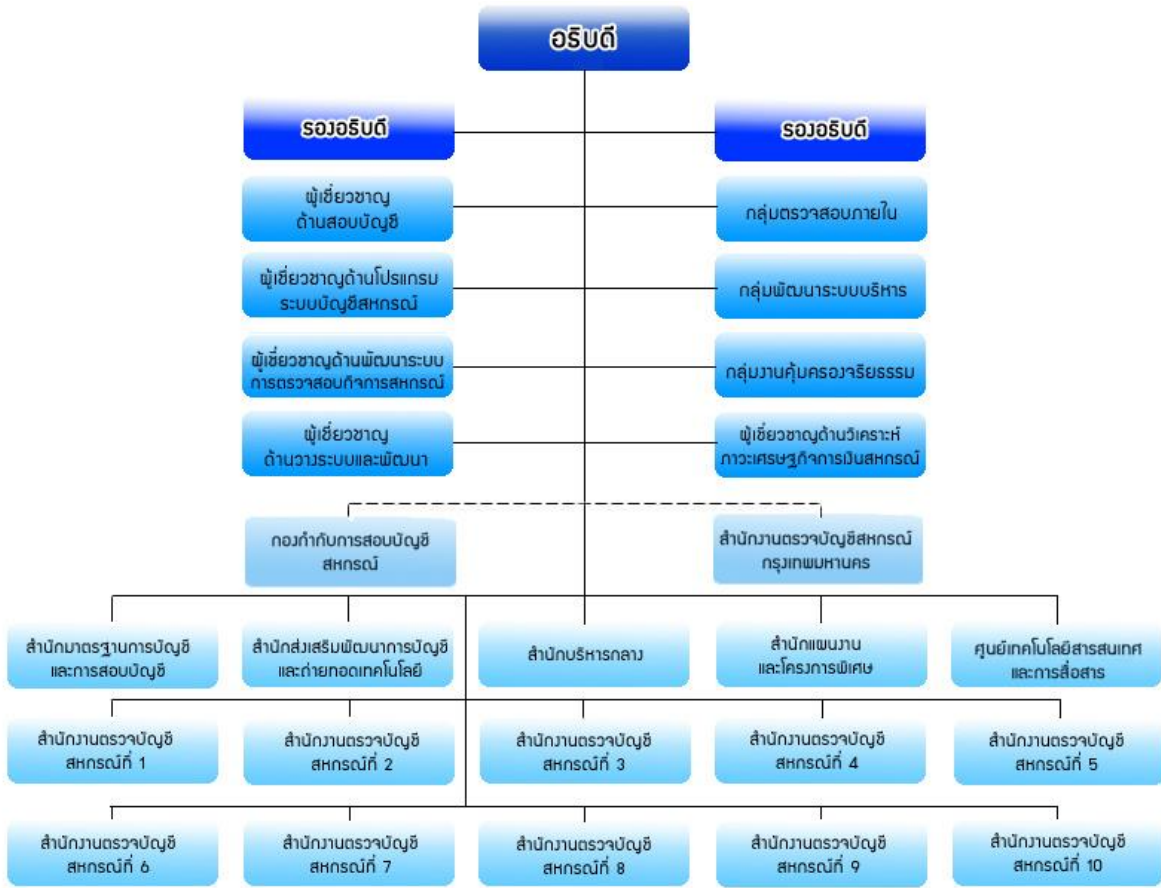
กลยุทธ์ที่ 2 : ส่งเสริมและพัฒนาศักยภาพการจัดทำบัญชีเกษตรกร

1. สร้างความตระหนักรู้ประโยชน์การจัดทำบัญชีแก่เกษตรกร
2. เสริมสร้างวินัยทางการเงินภาคครัวเรือน
3. ปรับเปลี่ยนการประกอบอาชีพโดยใช้ข้อมูลทางบัญชี
4. ส่งเสริมการจัดทำบัญชีแก่กลุ่มเป้าหมายตามโครงการอันเนื่องมาจากพระราชดำริ
5. ส่งเสริมการพัฒนาเครือข่ายด้านบัญชี

กลยุทธ์ที่ 3 : พัฒนาระบบการบริหารจัดการสู่องค์กรดิจิทัล

1. ปรับปรุงโครงสร้างและระบบการบริหารจัดการองค์กรให้ตอบสนองต่อการเปลี่ยนแปลงของสหกรณ์ และสถาบันเกษตรกร
2. บริหารจัดการทรัพยากรบุคคลและสร้างแรงจูงใจเพื่อรองรับวิกฤติกำลังคน
3. พัฒนาเทคโนโลยีดิจิทัลและเสริมสร้างสมรรถนะผู้สอบบัญชีเพื่อการสอบบัญชีแบบมืออาชีพ
4. ส่งเสริมและสนับสนุนการวิจัยและพัฒนา
5. สร้างภาคีเครือข่ายและการมีส่วนร่วมของทุกภาคส่วน
6. สนับสนุนการจัดทำแผนบริหารความต่อเนื่อง เพื่อเตรียมความพร้อมต่อสภาวะวิกฤต

ผังโครงสร้างการบริหาร กรมตรวจบัญชีสหกรณ์



ข้อมูลภาพรวม

- ➔ หน้าที่ความรับผิดชอบ
 - ➔ โครงสร้างการบริหาร
 - ➔ บุคลากร
 - ➔ ปริมาณงาน
 - ➔ งบประมาณ
 - ➔ แผนและผลการปฏิบัติราชการ
 - ➔ ผลการปฏิบัติราชการ
- ตาม Road Map 64 กรมตรวจบัญชีสหกรณ์



หน้าที่ความรับผิดชอบ

สำนักงานตรวจบัญชีสหกรณ์ตราด มีหน้าที่ความรับผิดชอบปฏิบัติงานตามวิสัยทัศน์และพันธกิจของกรมตรวจบัญชีสหกรณ์ ดังนี้

1. ดำเนินการตรวจสอบบัญชีสหกรณ์และกลุ่มเกษตรกรตามกฎหมายว่าด้วยสหกรณ์และกฎหมายอื่นที่เกี่ยวข้อง
2. กำหนดระบบบัญชีและมาตรฐานการสอบบัญชีให้เหมาะสมกับธุรกิจของสหกรณ์และกลุ่มเกษตรกร
3. ให้คำปรึกษาแนะนำให้ความรู้ด้านบริหารการเงินการบัญชีแก่คณะกรรมการและสมาชิกของสหกรณ์ กลุ่มเกษตรกร และบุคลากรเครือข่าย
4. ถ่ายทอดความรู้และส่งเสริมการจัดทำบัญชีให้แก่สหกรณ์ กลุ่มเกษตรกร กลุ่มอาชีพ วิสาหกิจชุมชน กลุ่มเป้าหมายตามโครงการพระราชดำริ เกษตรกรและประชาชนทั่วไป
5. กำกับดูแลการสอบบัญชีสหกรณ์โดยผู้สอบบัญชีภาคเอกชน
6. จัดทำรายงานภาวะเศรษฐกิจของสหกรณ์และกลุ่มเกษตรกร เพื่อเป็นพื้นฐานในการกำหนดนโยบาย และวางแผนพัฒนาสหกรณ์และกลุ่มเกษตรกร
7. ปฏิบัติการอื่นใดที่กฎหมายกำหนด ให้เป็นอำนาจหน้าที่ของกรมตรวจบัญชีสหกรณ์ หรือตามที่กระทรวงหรือคณะรัฐมนตรีมอบหมาย

โครงสร้างการบริหาร

สำนักงานตรวจบัญชีสหกรณ์ตราดมีหน้าที่ บทบาท และการปฏิบัติงานสอดคล้องกับภารกิจของกรมตรวจบัญชีสหกรณ์ โดยมีโครงสร้างการบริหารแบ่งงานภายใน ดังนี้

- 1) **งานบริหารทั่วไป** มีหน้าที่ความรับผิดชอบเกี่ยวกับการบริหารสำนักงาน
- 2) **ฝ่ายตรวจสอบและแนะนำด้านการบัญชี** มีหน้าที่ความรับผิดชอบเกี่ยวกับ
 - 2.1 งานสอบบัญชี ตรวจสอบบัญชีของสหกรณ์และกลุ่มเกษตรกรให้เป็นไปตามกฎหมายระเบียบและมาตรฐานการสอบบัญชีที่รับรองทั่วไป
 - 2.2 งานมาตรฐานการสอบบัญชี ควบคุมคุณภาพงานสอบบัญชีในผลงานของผู้สอบบัญชีให้เป็นไปตามมาตรฐานการสอบบัญชี
 - 2.3 งานเทคโนโลยีสารสนเทศ ให้บริการการใช้โปรแกรมระบบบัญชีที่พัฒนาโดยกรมตรวจบัญชีสหกรณ์
 - 2.4 งานเสริมสร้างความเข้มแข็ง
 - สัมมนา นิเทศและเสริมสร้างความพร้อมของสหกรณ์และกลุ่มเกษตรกรเพื่อรองรับการตรวจสอบบัญชีประจำปี
 - ให้ความรู้ด้านการเงินการบัญชีแก่เกษตรกรรายบุคคลตามโครงการเสริมสร้างภูมิปัญญาทางบัญชีแก่เกษตรกรไทย
 - ให้ความรู้แก่เกษตรกรกลุ่มเป้าหมายในโครงการต่างๆ เช่น โครงการคลินิกเกษตรเคลื่อนที่ โครงการพัฒนาวิสาหกิจชุมชน โครงการสายใยรัก เป็นต้น
 - 2.5 งานชำระบัญชี ตรวจสอบบัญชีของผู้ชำระบัญชีสหกรณ์และกลุ่มเกษตรกร

อัตรากำลังเจ้าหน้าที่ (MANPOWER)

อัตรากำลัง	จำนวน (คน)
ข้าราชการ	6
พนักงานราชการ	8
ลูกจ้างประจำ	1
จ้างเหมาบริการ	10
รวมทั้งสิ้น	25



บุคลากร



➔ ข้าราชการ

นางชลิพร	ประสงค์ธรรม	หัวหน้าสำนักงานตรวจบัญชีสหกรณ์ตราด
นางสาวสาวภา	พร้อมมูล	นักวิชาการตรวจสอบบัญชีชำนาญการพิเศษ
นางระวีวรรณ	ศุภโรจน์	นักวิชาการตรวจสอบบัญชีชำนาญการ
นางสาวเอกพรรณ	จิระสินพร	นักวิชาการตรวจสอบบัญชีชำนาญการ
นางสาวอุไรวรรณ	เทนสิทธิ์	นักวิชาการตรวจสอบบัญชีชำนาญการ
นางสาวพรประภา	ต้นเขียน	นักวิชาการตรวจสอบบัญชีชำนาญการ

➔ พนักงานราชการ

นางสาวลิษา	ประมวลสุข	นักวิชาการตรวจสอบบัญชี
นางศศกร	เพิ่มทรัพย์	นักวิชาการตรวจสอบบัญชี
นางสาววรรณกนก	สุนทรภักดี	นักวิชาการตรวจสอบบัญชี
นายจตุรงค์	นองเนื่อง	นักวิชาการตรวจสอบบัญชี
นางสาวลักขณา	ช่างเหล็ก	นักวิชาการตรวจสอบบัญชี
นางสาวยิ่งลักษณ์	วิไลวรรณ	นักวิชาการตรวจสอบบัญชี
นางสาวอัจฉรา	พัสนาพิน	นักวิชาการตรวจสอบบัญชี
นางสาวบงกชกร	กุลพฤกษ์	เจ้าหน้าที่ระบบงานคอมพิวเตอร์

➔ ลูกจ้างประจำ

นายภาณุภัทร	หงษ์สมุทร	พนักงานเก็บเอกสาร
-------------	-----------	-------------------

➔ จ้างเหมาบริการ

นางสาวจันทนา	พันธุ์พิริยะ	เจ้าหน้าที่ธุรการ
นางสาวสร้อยรส	เรืองกลิ่น	เจ้าหน้าที่บันทึกข้อมูล
นายมงคล	ศิริทวีป	พนักงานขับรถยนต์
นายมานะ	ฮีม	พนักงานขับรถยนต์
นายทวีศักดิ์	นุเร	พนักงานขับรถยนต์
นายเจริญ	มะลิผล	เจ้าหน้าที่รักษาความปลอดภัย
นางสุเพ็ญ	มะลิผล	เจ้าหน้าที่รักษาความปลอดภัย
นางนวลนิตย์	จำลองศรี	เจ้าหน้าที่ปฏิบัติงานโครงการ
นางสาวมณัญชยา	กาบสลับ	เจ้าหน้าที่ปฏิบัติงานโครงการ
นางสาวพรทิพย์	สารคาม	คนสวน

ปริมาณงาน

จังหวัดตราดแบ่งเขตการปกครองออกเป็น 7 อำเภอ ในแต่ละอำเภอ
มีสหกรณ์และกลุ่มเกษตรกรดังต่อไปนี้

อำเภอ	ประเภทสหกรณ์									กลุ่ม เกษตรกร
	ภาคเกษตร			นอกภาคเกษตร					รวม สหกรณ์ ทั้งสิ้น	
	เกษตร	ประมง	รวม	ร้านค้า	บริการ	ออม ทรัพย์	เครดิต ยูเนียน	รวม		
เมือง	17	2	19	2	3	3	-	8	27	8
บ่อไร่	3	-	3	-	1	-	1	2	5	4
เขาสมิง	10	-	10	1	-	-	5	5	15	8
แหลมงอบ	2	-	2	-	1	-	-	1	3	3
คลองใหญ่	-	1	1	-	4	-	-	4	5	-
เกาะช้าง	1	-	1	-	1	-	-	1	2	-
เกาะกูด	-	-	-	-	-	-	-	-	-	-
รวม	33	3	36	2	10	3	6	21	57	23

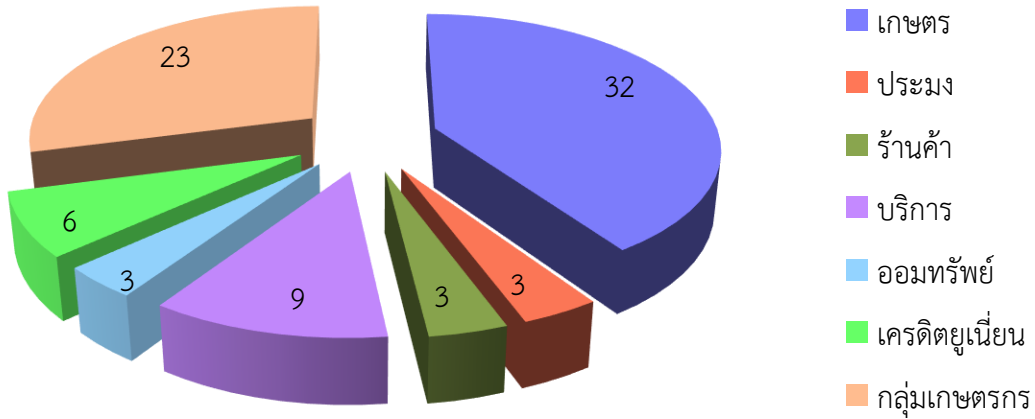
สถานภาพ	สหกรณ์	กลุ่มเกษตรกร	รวม
➤ กลุ่มพร้อมรับการตรวจสอบ	47	22	69
➤ กลุ่มไม่พร้อมรับการตรวจสอบ (งานตรวจแนะนำการบัญชี)	7	-	7
➤ วางระบบบัญชี/จัดตั้งใหม่	1	-	1
➤ (เลิก/ชำระบัญชี)	2	1	3
	57	23	80



ปริมาณงานในความรับผิดชอบ

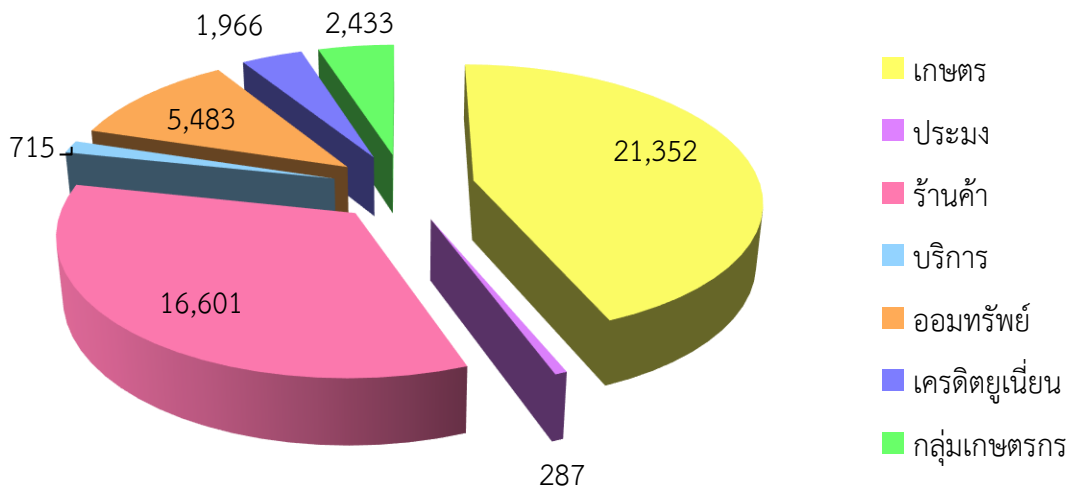
จำนวนสหกรณ์และกลุ่มเกษตรกร

สหกรณ์และกลุ่มเกษตรกร



จำนวนสมาชิกสหกรณ์และกลุ่มเกษตรกร

จำนวนสมาชิก



งบประมาณ

ชื่อแผนงาน	ได้รับจัดสรร	งบประมาณที่ใช้ไป	เทียบเป็นร้อยละ
แผนงาน : บุคลากรภาครัฐ			
- งบบุคลากร	2,308,680.00	2,308,680.00	100.00
- งบดำเนินงาน	163,380.00	163,380.00	100.00
รวม แผนงาน : บุคลากรภาครัฐ	2,472,060.00	2,472,060.00	100.00
แผนงานพื้นฐาน : ด้านการสร้าง ความสามารถในการแข่งขัน ผลผลิตสหกรณ์และสถาบันเกษตรกร ได้รับการพัฒนา			
กิจกรรมที่ 1 ตรวจสอบบัญชีประจำปีสหกรณ์ และกลุ่มเกษตรกร			
- งบดำเนินการ	1,791,670.00	1,791,670.00	100.00
กิจกรรมที่ 2 - พัฒนามาตรฐานการบัญชีแก่สหกรณ์และ กลุ่มเกษตรกร	3,000.00	3,000.00	100.00
กิจกรรมที่ 3 - ฝึกอบรมเศรษฐกิจการเงินขั้นพื้นฐานแก่ สมาชิกสหกรณ์	10,800.00	10,800.00	100.00
กิจกรรมที่ 4 - ตรวจสอบความถูกต้องในการทำธุรกรรม ทางการเงินฯ	21,200.00	21,200.00	100.00
รวม แผนงานพื้นฐาน : ด้านการสร้าง ความสามารถในการแข่งขัน ผลผลิตสหกรณ์และสถาบันเกษตรกร ได้รับการพัฒนา	1,826,670.00	1,826,670.00	100.00

งบประมาณ (ต่อ)

ชื่อแผนงาน	ได้รับจัดสรร	งบประมาณที่ใช้ไป	เทียบเป็นร้อยละ
แผนงาน : ยุทธศาสตร์เสริมสร้างพลังทางสังคม			
- โครงการพัฒนาเด็กและเยาวชนในถิ่นทุรกันดาร	12,000.00	12,000.00	100.00
- โครงการคลินิกเกษตร	19,400.00	19,400.00	100.00
- โครงการเสริมสร้างการจัดการทำบัญชีครัวเรือนเพื่อการจัดการเศรษฐกิจระดับครัวเรือน	110,390.00	110,390.00	100.00
รวม แผนงาน : ยุทธศาสตร์เสริมสร้างพลังทางสังคม	141,790.00	141,790.00	100.00
แผนงาน : บูรณาการพัฒนาและส่งเสริมเศรษฐกิจฐานราก			
- โครงการศูนย์เรียนรู้การเพิ่มประสิทธิภาพการผลิตฯ (ศพก.)	161,700.00	161,700.00	100.00
- โครงการยกระดับศักยภาพเกษตรกรรุ่นใหม่และผู้ประกอบการ/วิสาหกิจชุมชน	143,750.00	143,750.00	100.00
- โครงการส่งเสริมและการสร้างทักษะในการประกอบอาชีพทั้งในและนอกฯ	1,400.00	1,400.00	100.00
- โครงการพัฒนาศักยภาพการดำเนินธุรกิจของสหกรณ์ กลุ่มเกษตรกรฯ	2,400.00	2,400.00	100.00
รวม แผนงาน : บูรณาการพัฒนาและส่งเสริมเศรษฐกิจฐานราก	309,250.00	309,250.00	100.00
แผนงาน : ยุทธศาสตร์การเกษตรสร้างมูลค่า			
- โครงการพัฒนาเกษตรกรรมยั่งยืน			
- โครงการทฤษฎีใหม่	26,220.00	26,220.00	100.00
- โครงการเกษตรอินทรีย์	1,080.00	1,080.00	100.00
- โครงการระบบส่งเสริมการเกษตรแบบแปลงใหญ่	140,750.00	140,750.00	100.00
- โครงการ Agrimap	9,360.00	9,360.00	100.00
รวม แผนงาน : ยุทธศาสตร์การเกษตรสร้างมูลค่า	177,410.00	177,410.00	100.00
แผนงาน : บูรณาการวิสาหกิจฯ			
- โครงการพัฒนาผู้ประกอบการวิสาหกิจชุมชน	13,650.00	13,650.00	100.00
รวม แผนงาน : บูรณาการวิสาหกิจฯ	13,650.00	13,650.00	100.00
รวมทั้งสิ้น	4,940,830.00	4,940,830.00	100.00

แผนและผลการปฏิบัติราชการ

งาน	แผนงาน	ผลงาน	ร้อยละของ แผนงาน
1. งานสอบบัญชีสหกรณ์และกลุ่มเกษตรกร			
- งานสอบบัญชีเพื่อแสดงความเห็นต่องบการเงิน (กลุ่มพร้อมรับการตรวจสอบ)	64 แห่ง	64 แห่ง	97.18
- งานตรวจแนะนำ (กลุ่มไม่พร้อมรับการตรวจสอบ)	7 แห่ง	7 แห่ง	100
- วางระบบบัญชี	1 แห่ง	1 แห่ง	100
- เลิก/ชำระบัญชี	2 แห่ง	2 แห่ง	100
- การกำกับสหกรณ์ภาคเอกชน	5 สก.	5 สก.	100
- EWP	22 สก.	22 สก.	100
- ตรวจสอบความถูกต้องในการทำธุรกรรมทางการเงิน	4 สก./180 ราย	4 สก./180 ราย	100
- พัฒนามาตรฐานการบัญชีแก่สหกรณ์และกลุ่มเกษตรกร	5 แห่ง	5 แห่ง	100
2. งานพัฒนาเทคโนโลยีสารสนเทศการบัญชีและการสอบ บัญชี			
- ติดตั้งโปรแกรมระบบบัญชีสหกรณ์ 1 ระบบ	2 สก.	2 สก.	100
- ติดตั้งโปรแกรมระบบสมาชิกและหุ้น Version 2	1 สก.	1 สก.	100
- อัปเดตเวอร์ชันโปรแกรมทุกระบบ	2 สก.	2 สก.	100
3. โครงการฝึกอบรมเศรษฐกิจการเงินขั้นพื้นฐานแก่สมาชิก สหกรณ์			
- อบรมให้ความรู้แก่สมาชิกสหกรณ์	1 สก./53 ราย	1 สก./53 ราย	100
4. โครงการเสริมสร้างการจัดการจัดทำบัญชีครัวเรือนเพื่อการจัดการ เศรษฐกิจระดับครัวเรือน			
- อบรมครูบัญชี	22 ราย	22 ราย	100
- อบรมการจัดการจัดทำบัญชีรับ-จ่ายในครัวเรือน	675 ราย	675 ราย	100
- กำกับแนะนำการจัดการจัดทำบัญชี	473 ราย	473 ราย	100
- ติดตามการจัดการจัดทำบัญชี	473 ราย	473 ราย	100
5. โครงการพัฒนาศักยภาพการดำเนินธุรกิจของสหกรณ์ กลุ่ม เกษตรกรฯ			
- กำกับสอนแนะ			
- คณะกรรมการ	4ราย/2ครั้ง/4แห่ง	4ราย/2ครั้ง/4แห่ง	100
- ฝ่ายจัดการ	3ราย/2ครั้ง/4แห่ง	3ราย/2ครั้ง/4แห่ง	100
- ผู้ตรวจสอบกิจการ	1ราย/2ครั้ง/4แห่ง	1ราย/2ครั้ง/4แห่ง	100

แผนและผลการปฏิบัติราชการ (ต่อ)

งาน	แผนงาน	ผลงาน	ร้อยละของ แผนงาน
6. โครงการระบบส่งเสริมการเกษตรแบบแปลงใหญ่			
- อบรมครูบัญชี	2 ราย	2 ราย	100
- อบรมการจัดทำบัญชีต้นทุนอาชีพ	55 ราย	55 ราย	100
- กำกับแนะนำการจัดทำบัญชี	39 ราย	39 ราย	100
- ติดตามการจัดทำบัญชี	39 ราย	39 ราย	100
7. โครงการศูนย์การเรียนรู้การเพิ่มประสิทธิภาพการผลิตสินค้าเกษตร			
- พัฒนาศูนย์เรียนรู้ด้านบัญชีประจำศูนย์	7 ศูนย์	7 ศูนย์	100
- พัฒนาศักยภาพครูบัญชีประจำศูนย์	7 ศูนย์	7 ศูนย์	100
- จำนวนผู้ที่เข้ารับบริการ	- ราย	692 ราย	100
8. โครงการเกษตรทฤษฎีใหม่			
- อบรมครูบัญชี	2 ราย	2 ราย	100
- อบรมการจัดทำบัญชีต้นทุนอาชีพ	70 ราย	70 ราย	100
- กำกับแนะนำการจัดทำบัญชี	49 ราย	49 ราย	100
- ติดตามการจัดทำบัญชี	49 ราย	49 ราย	100
9. โครงการเกษตรอินทรีย์			
- อบรมการจัดทำบัญชีต้นทุนอาชีพ	4 ราย	4 ราย	100
- กำกับแนะนำการจัดทำบัญชี	3 ราย	3 ราย	100
- ติดตามการจัดทำบัญชี	3 ราย	3 ราย	100
10. โครงการบริหารจัดการการผลิตสินค้าเกษตรฯ (Agri – Map)			
- อบรมการจัดทำบัญชีต้นทุนอาชีพ	8 ราย	8 ราย	100
- กำกับแนะนำการจัดทำบัญชี	6 ราย	6 ราย	100
- ติดตามการจัดทำบัญชี	6 ราย	6 ราย	100
11. โครงการพัฒนาเด็กและเยาวชนในถิ่นทุรกันดาร จำนวน 2 โรงเรียน			
- อบรมการจัดทำบัญชีกิจกรรมสหกรณ์นักเรียน	10 ราย	10 ราย	100
- กำกับแนะนำการจัดทำบัญชีฯ	10 ราย	10 ราย	100
- ติดตามการจัดทำบัญชี	10 ราย	10 ราย	100
- สอนแนะนำการจัดทำบัญชีต้นกล้า	30 ราย	30 ราย	100
- ติดตามการจัดทำบัญชีต้นกล้า	3 ราย	3 ราย	100

แผนและผลการปฏิบัติราชการ (ต่อ)

งาน	แผนงาน	ผลงาน	ร้อยละของ แผนงาน
12. โครงการคลินิกเกษตรเคลื่อนที่			
- จัดนิทรรศการ	5 ครั้ง	5 ครั้ง	100
- ติดตามการจัดทำบัญชี	-	91 คน	-
13. โครงการพัฒนาผู้ประกอบการวิสาหกิจชุมชน			
- วางรูปแบบบัญชี	2 แห่ง	2 แห่ง	100
- กำกับ สอนแนะ ติดตาม	3 แห่ง	3 แห่ง	100
14. โครงการยกระดับศักยภาพเกษตรกรรุ่นใหม่และ ผู้ประกอบการ/วิสาหกิจชุมชน			
- วางรูปแบบบัญชี/วางระบบการควบคุมภายใน	14 แห่ง	14 แห่ง	100
- อบรมคณะกรรมการ	5 ราย/14 แห่ง	5 ราย/14 แห่ง	100
- กำกับ สอนแนะ ติดตาม	3 ครั้ง/14 แห่ง	3 ครั้ง/14 แห่ง	100
15. โครงการส่งเสริมและการสร้างทักษะในการประกอบ อาชีพทั้งในและนอกฯ			
- อบรมการจัดทำบัญชีต้นทุนอาชีพ	2 ราย	2 ราย	100
- กำกับแนะนำการจัดทำบัญชี	2 ราย	2 ราย	100
- ติดตามประเมินผลการจัดทำบัญชี	2 ราย	2 ราย	100

ผลการปฏิบัติราชการ

➡ ตรวจสอบบัญชีประจำปีสหกรณ์และกลุ่มเกษตรกร

➡ การสอบบัญชีสหกรณ์และกลุ่มเกษตรกรโดยผู้สอบบัญชีภาครัฐ
(กลุ่มพร้อมรับการตรวจสอบ)

การให้บริการตรวจสอบบัญชีสหกรณ์และกลุ่มเกษตรกร เป็นภารกิจหลักของสำนักงานตรวจสอบบัญชีสหกรณ์ตราด โดยดำเนินการสอบบัญชีตามมาตรฐานการสอบบัญชีที่รับรองทั่วไปและตามระเบียบที่นายทะเบียนสหกรณ์กำหนด วัตถุประสงค์เพื่อให้สหกรณ์และกลุ่มเกษตรกรมีระบบการควบคุมภายในที่ดี สามารถบริหารงานได้อย่างมีประสิทธิภาพ เสริมสร้างความเข้มแข็ง โปร่งใส และพึ่งพาตนเองให้เกิดขึ้นภายใต้หลักธรรมาภิบาลที่ดี โดยกำหนดกิจกรรมดังนี้

- **สอบบัญชีระหว่างปี** เพื่อให้การช่วยเหลือสหกรณ์และกลุ่มเกษตรกรในการเพิ่มประสิทธิภาพและลดข้อผิดพลาดจากการดำเนินงานในระหว่างปี ให้สามารถแก้ไขได้ทันเหตุการณ์ โดยการตรวจสอบบัญชีและให้คำแนะนำในระหว่างปี

- **สอบบัญชีประจำปี** เป็นการตรวจสอบบัญชีสหกรณ์และกลุ่มเกษตรกร ตามพระราชบัญญัติสหกรณ์ พ.ศ. 2542 และที่แก้ไขเพิ่มเติม เพื่อแสดงความเห็นต่องบการเงิน และให้ข้อสังเกตข้อเสนอแนะจากผลการตรวจสอบบัญชี เพื่อให้คณะกรรมการดำเนินการนำไปปรับปรุงแก้ไขการบริหารงานให้มีประสิทธิภาพยิ่งขึ้น

ปี 2564 จำนวนสหกรณ์และกลุ่มเกษตรกรได้รับบริการตรวจสอบบัญชี ดังนี้

สหกรณ์และกลุ่มเกษตรกร	เป้าหมาย (แห่ง)	ผลงาน (แห่ง)
สหกรณ์	47	47
กลุ่มเกษตรกร	22	22
รวม	69	69

ผลการปฏิบัติราชการ (ต่อ)

➡ งานตรวจแนะนำ (กลุ่มไม่พร้อมรับการตรวจสอบ)

เพื่อให้สหกรณ์และกลุ่มเกษตรกรกำหนดผู้รับผิดชอบจัดทำบัญชี และให้สามารถจัดทำบัญชีและงบการเงินได้

ปี 2563 จำนวนสหกรณ์และกลุ่มเกษตรกรได้รับบริการตรวจสอบบัญชี ดังนี้

สหกรณ์และกลุ่มเกษตรกร	เป้าหมาย (แห่ง)	ผลงาน (แห่ง)
สหกรณ์	7	7
กลุ่มเกษตรกร	-	-
รวม	7	7

ผลการปฏิบัติราชการ (ต่อ)

➔ กำกับสหกรณ์สอบบัญชีโดยภาคเอกชน

เป็นการส่งเสริมให้ภาคเอกชนเข้ามามีส่วนร่วมในงานสอบบัญชีสหกรณ์นอกภาคเกษตรที่มีทุนของสหกรณ์ตั้งแต่ 50 ล้านบาทขึ้นไป มีชั้นคุณภาพการควบคุมภายในอยู่ในระดับดี สามารถจัดทำงบการเงินได้ภายใน 30 วัน นับแต่วันสิ้นปีทางบัญชี โดยมีวัตถุประสงค์เพื่อให้สหกรณ์ได้รับการตรวจสอบบัญชีอย่างรวดเร็วทันตามความต้องการของสหกรณ์

สหกรณ์ที่มอบหมายให้ผู้สอบบัญชีภาคเอกชนตรวจสอบบัญชี สำนักงานตรวจบัญชีสหกรณ์ ทรราชได้วางแผนเข้ากำกับสหกรณ์ การปฏิบัติเกี่ยวกับการเงินการบัญชี เพื่อเพิ่มประสิทธิภาพการควบคุมภายในที่ดีให้กับสหกรณ์

ปี 2564 มีสหกรณ์สอบบัญชีโดยภาคเอกชน จำนวน 5 สหกรณ์ ดังนี้

1. ร้านสหกรณ์จังหวัดตราด จำกัด
2. สหกรณ์ออมทรัพย์ครูตราด จำกัด
3. สหกรณ์ออมทรัพย์สาธารณสุขตราด จำกัด
4. สหกรณ์ออมทรัพย์ตำรวจภูธรจังหวัดตราด จำกัด
5. สหกรณ์เครดิตยูเนียนดอนสูงสามัคคี จำกัด

➔ งานสอบบัญชีสหกรณ์/กลุ่มเกษตรกรที่ชำระบัญชี

สหกรณ์/กลุ่มเกษตรกรที่นายทะเบียนสหกรณ์มีคำสั่งเลิกและชำระบัญชี ตามพระราชบัญญัติสหกรณ์ พ.ศ. 2542 และที่แก้ไขเพิ่มเติม ตามทะเบียนมีจำนวนทั้งสิ้น 3 แห่ง เป็น สหกรณ์จำนวน 2 แห่ง และกลุ่มเกษตรกร 1 แห่ง

สหกรณ์เคหสถานบ้านมั่นคงคลองใหญ่รวมใจสามัคคี จำกัด



ผลการปฏิบัติราชการ (ต่อ)

➔ งานพัฒนาเทคโนโลยีสารสนเทศการบัญชีและการสอบบัญชี

ส่งเสริมให้สหกรณ์ใช้โปรแกรมระบบบัญชีสหกรณ์ครบวงจร (FAS) ที่พัฒนาโดยกรมตรวจบัญชีสหกรณ์ วัตถุประสงค์เพื่อเพิ่มประสิทธิภาพการใช้สารสนเทศทางการเงินการบัญชีในการบริหารจัดการของสหกรณ์ โดยดำเนินการติดตั้งและใช้งานโปรแกรมระบบบัญชีครบวงจร (FAS) สอนแนะและแก้ไขปัญหาการใช้งานขั้นพื้นฐานให้แก่สหกรณ์

☒ ติดตั้งโปรแกรมระบบบัญชีสหกรณ์ 1 ระบบ

จำนวน 2 แห่ง คือ

1. สหกรณ์ตราดยางพารา จำกัด
2. สหกรณ์บริการเกาะช้าง จำกัด

☒ ติดตั้งโปรแกรมระบบสมาชิกและหุ้น Version 2 1 แห่ง ได้แก่

1. สหกรณ์พัฒนาคุณภาพยางพารา ต.ห้วยแร้ง จำกัด

☒ อัปเดตเวอร์ชันโปรแกรมทุกระบบ 2 แห่ง ได้แก่

1. สหกรณ์ผู้เลี้ยงสุกรและการปศุสัตว์ตราด จำกัด
2. สหกรณ์สวนปาล์มน้ำมันจังหวัดตราด จำกัด

ผลการปฏิบัติราชการ (ต่อ)

➡ โครงการฝึกอบรมเศรษฐกิจการเงินขั้นพื้นฐานแก่สมาชิกสหกรณ์ หลักสูตรเศรษฐกิจการเงิน
ขั้นพื้นฐานสำหรับสมาชิกสหกรณ์ ปีงบประมาณ 2564



ผลการปฏิบัติราชการ (ต่อ)

➡ แผนงาน : ยุทธศาสตร์เสริมสร้างพลังทางสังคม

➡ โครงการส่งเสริมสร้างการจัดทำบัญชีครัวเรือนเพื่อการจัดการเศรษฐกิจระดับครัวเรือน

พัฒนาอาสาสมัครเกษตรด้านบัญชี วัตถุประสงค์ เพื่อสร้างและพัฒนาครูบัญชี ให้มีศักยภาพในการปฏิบัติงาน รวมทั้งเพื่อสร้างเครือข่ายครูบัญชีระดับจังหวัด โดยดำเนินการ ฝึกอบรมครูบัญชี คัดเลือกครูบัญชีดีเด่นระดับจังหวัดและขับเคลื่อนชมรมครูบัญชีระดับจังหวัด เป้าหมาย ดำเนินการ 22 คน

จัดอบรมให้ความรู้การจัดการทำบัญชีรับ - จ่ายในครัวเรือน ให้แก่เกษตรกร ยุวเกษตรกร เยาวชน และประชาชนทั่วไป ดำเนินการ 675 คน

ติดตามการจัดทำบัญชีต่อเนื่องของผู้เข้ารับการอบรมการจัดการทำบัญชีรับ - จ่ายในครัวเรือน เพื่อกระตุ้นให้มีการบันทึกบัญชีอย่างต่อเนื่องและนำไปใช้ประโยชน์ในชีวิตประจำวัน เป้าหมาย ดำเนินการ 473 คน



ผลการปฏิบัติราชการ (ต่อ)

➡ โครงการพัฒนา “ยุวบัญชีในถิ่นทุรกันดาร” (Youth Accountant) ภายใต้โครงการพัฒนาเด็กและเยาวชนในถิ่นทุรกันดารตามพระราชดำริสมเด็จพระเทพรัตนราชสุดาฯ สยามบรมราชกุมารี

กิจกรรมที่ 1 ถ่ายทอดความรู้ด้านบัญชีให้แก่ครูไปสู่นักเรียน เพื่อฝึกหัดให้เด็กและเยาวชนมีความรู้ด้านการบัญชี ให้รู้จักการคิดคำนวณเลข รู้จักวางแผนในการจำหน่ายสินค้าและผลผลิต ปลูกฝังให้รักการจดบันทึกบัญชี อันจะเป็นพื้นฐานสำคัญในการนำไปใช้ในชีวิตประจำวัน ของตนเอง ครอบครัว และชุมชนผลการดำเนินการปีงบประมาณ 2564 ให้การอบรม/สอนแนะนำการจัดทำบัญชี กิจกรรมสหกรณ์นักเรียนให้กับครู นักเรียนและเจ้าหน้าที่ส่งเสริมสหกรณ์

- โรงเรียนตำรวจตระเวนชายแดนบ้านเขาฉกลาง จำนวน 5 คน
- โรงเรียนตำรวจตระเวนชายแดนบ้านท่ากุ่ม จำนวน 5 คน

รวม

10 คน



ผลการปฏิบัติราชการ (ต่อ)



ผลการปฏิบัติราชการ (ต่อ)

กิจกรรมที่ 2 สอนแนะการจัดทำบัญชีต้นกล้าเศรษฐกิจพอเพียง เพื่อฝึกให้เด็กได้เรียนรู้ ปลูกฝัง ให้รัก การจดบันทึกบัญชี และรู้จักการออม จำนวน 2 โรงเรียน รวม 30 คน



ผลการปฏิบัติราชการ (ต่อ)

➔ โครงการคลินิกเกษตรเคลื่อนที่ในพระราชานุเคราะห์ สมเด็จพระบรมโอรสาธิราชฯ

สยามมกุฎราชกุมาร

สำนักงานตรวจบัญชีสหกรณ์ตราดได้ร่วมกับหน่วยงานสังกัดกระทรวงเกษตรและสหกรณ์ ในจังหวัดตราด จัดนิทรรศการคลินิกเกษตรเคลื่อนที่ เพื่อให้บริการคำปรึกษาแนะนำแก้ไขปัญหาด้านบัญชีแก่ ผู้รับบริการ และเพื่อกระตุ้นให้ผู้รับบริการมีความสนใจการจัดทำบัญชีรับ-จ่ายในครัวเรือน และบัญชีต้นทุน ประกอบอาชีพ

การดำเนินการในรอบปี 2564 ให้บริการคลินิกเกษตรเคลื่อนที่ จำนวน 10 ครั้ง มีผู้มารับบริการ ได้แก่ เกษตรกร เยาวชน นักเรียน และประชาชนทั่วไป รวมทั้งสิ้น 91 คน



ผลการปฏิบัติราชการ (ต่อ)



ผลการปฏิบัติราชการ (ต่อ)

➡ แผนงาน : ยุทธศาสตร์การเกษตรสร้างมูลค่า

➡ โครงการระบบส่งเสริมการเกษตรแบบแปลงใหญ่



➔ โครงการเกษตรทฤษฎีใหม่



ภาวะเศรษฐกิจทางการเงินของสหกรณ์ และกลุ่มเกษตรกรในมุมมอง 6 มิติ

➔ ความพอเพียงของเงินทุนต่อความเสี่ยง (Capital- Strength)

ทุนดำเนินงานของภาคสหกรณ์ 9,104.53 ล้านบาท ขยายตัวขึ้น 1,387.75 ล้านบาท หรือ ร้อยละ 17.98 โดยเป็นทุนของตนเอง ร้อยละ 41.75 เป็นหนี้สิน ร้อยละ 58.25 มีสัดส่วนของ หนี้สินต่อทุน 1.37 เท่า แสดงว่าทุนดำเนินงานของภาคสหกรณ์ได้มาจากการก่อหนี้สิน เงินทุนไม่เพียงพอที่จะคุ้มครองหนี้สินได้ทั้งหมด

หน่วย : ล้านบาท

ประเภทสหกรณ์	ทุนดำเนินงาน	ทุนของตนเอง	เงินรับฝาก	เงินกู้ยืม/เจ้าหนี้อื่น	หนี้สินอื่นๆ
เกษตร	2,252.13	732.20	1,273.46	138.45	108.02
ประมง	10.65	(14.17)	0.22	16.77	7.83
ร้านค้า	286.41	99.96	49.18	85.37	51.90
บริการ	53.25	13.60	1.88	28.47	9.30
ออมทรัพย์	6,198.49	2,857.05	3,207.46	119.93	14.05
เครดิตยูเนียน	285.20	100.31	152.65	26.86	5.38
รวม	9,086.13	3,788.95	4,684.85	415.85	196.48
กลุ่มเกษตรกร	18.40	12.02	0.80	1.68	3.90
รวม	9,104.53	3,800.97	4,685.65	417.53	200.38



ภาวะเศรษฐกิจทางการเงินของสหกรณ์ และกลุ่มเกษตรกรในมุมมอง 6 มิติ

➔ คุณภาพสินทรัพย์ (Asset Quality)

สินทรัพย์ภาคสหกรณ์มีอัตราการขยายตัวเพิ่มขึ้น ร้อยละ 17.98 ได้นำไปลงทุนสร้างผลตอบแทนได้ในอัตราร้อยละ 2.89 ลงทุนในธุรกิจสินเชื่อให้เงินกู้ยืมมากที่สุด ดังนั้น จึงอยู่ในรูปของลูกหนี้เงินกู้ร้อยละ 76.88 คุณภาพสินทรัพย์จึงขึ้นกับการบริหารจัดการลูกหนี้ให้มีประสิทธิภาพภายใต้ความเสี่ยงหากไม่สามารถติดตามเรียกเก็บหนี้จากลูกหนี้ให้ชำระหนี้ได้ภายในกำหนด



ภาวะเศรษฐกิจทางการเงินของสหกรณ์ และกลุ่มเกษตรกรในมุมมอง 6 มิติ (ต่อ)

➔ คุณภาพสินทรัพย์ (Asset Quality)

การจัดการธุรกิจภาคสหกรณ์มีการดำเนินธุรกิจ 6 ด้าน ได้แก่ ธุรกิจรับฝากเงิน ธุรกิจสินเชื่อ ธุรกิจจัดหาสินค้ามาจำหน่าย ธุรกิจรวบรวมผลผลิตทางการเกษตร ธุรกิจแปรรูปผลผลิตทางการเกษตร และธุรกิจให้บริการและส่งเสริมการเกษตร มีมูลค่าธุรกิจรวม 5,023.60 ล้านบาท หดตัวลงจากปีก่อน ร้อยละ 15.03 โดยดำเนินธุรกิจด้านการให้เงินกู้ยืม(สินเชื่อ) มีปริมาณมากที่สุด 2,636.54 ล้านบาท คิดเป็นร้อยละ 52.48 ของปริมาณธุรกิจรวมทั้งสิ้น รองลงมาธุรกิจจัดหาฯ (ร้อยละ 23.11) ธุรกิจรับฝากเงิน (ร้อยละ 21.19) ธุรกิจรวบรวมผลผลิตทางการเกษตร (ร้อยละ 1.64) ธุรกิจแปรรูปผลผลิตทางการเกษตร (ร้อยละ 1.54) และธุรกิจให้บริการและส่งเสริมการเกษตร (ร้อยละ 0.04) ตามลำดับ ถ้าพิจารณาเปรียบเทียบการจัดการธุรกิจเป็นรายประเภท พบว่า สหกรณ์นอกภาคการเกษตร มีปริมาณธุรกิจสูงสุด 3,710.59 ล้านบาท หรือร้อยละ 73.86 เฉลี่ยเดือนละ 309.22 ล้านบาท สหกรณ์ภาค-เกษตรมีปริมาณธุรกิจ 1,299.69 ล้านบาท หรือร้อยละ 25.87 และกลุ่มเกษตรกร 13.32 ล้านบาท หรือร้อยละ 0.27 ตามลำดับ

หน่วย : ล้านบาท

ประเภทสหกรณ์	รับฝากเงิน	ให้กู้ยืมเงิน	จัดหาสินค้า	รวบรวม	แปรรูป	ให้บริการ	รวม
เกษตร	384.31	502.84	250.80	81.57	75.46	1.45	1,296.43
ประมง	0.22	-	1.22	0.03	1.79	-	3.26
ร้านค้า	2.00	-	904.95	-	-	-	906.95
บริการ	0.38	3.76	0.17	-	-	0.22	4.53
ออมทรัพย์	636.39	2,087.50	-	-	-	-	2,723.89
เครดิตยูเนียน	40.48	34.61	0.13	-	-	-	75.22
รวมสหกรณ์	1,063.78	2,628.71	1,157.27	81.60	77.25	1.67	5,010.28
กลุ่มเกษตรกร	0.54	7.83	3.63	0.89	-	0.43	13.32
รวมมูลค่าธุรกิจ	1,064.32	2,636.54	1,160.90	82.49	77.25	2.10	5,023.60

ภาวะเศรษฐกิจทางการเงินของสหกรณ์ และกลุ่มเกษตรกรในมุมมอง 6 มิติ (ต่อ)

➔ ความสามารถในการทำกำไร (Earning)

ภาคสหกรณ์สามารถทำรายได้รวม 2,982.30 ล้านบาท มีค่าใช้จ่ายรวม 2,718.94 ล้านบาท เหลือเป็นกำไรสุทธิ 263.36 ล้านบาท คิดเป็นร้อยละ 8.83 ของรายได้ทั้งสิ้น โดยภาพรวมแล้วสหกรณ์ ส่วนใหญ่และกลุ่มเกษตรกรทำกำไรได้ โดยสหกรณ์ประเภทออมทรัพย์ทำกำไรได้มากที่สุด

หน่วย : ล้านบาท

ประเภทสหกรณ์	รายได้	ค่าใช้จ่าย	กำไร/ขาดทุนสุทธิ
การเกษตร	1,632.72	1,597.26	35.46
ประมง	11.46	15.59	(4.13)
ร้านค้า	967.59	960.22	7.37
บริการ	2.57	2.11	0.46
ออมทรัพย์	336.98	117.42	219.56
เครดิตยูเนียน	21.44	17.45	3.99
รวมสหกรณ์	2,972.76	2,710.05	262.71
กลุ่มเกษตรกร	9.54	8.89	0.65
	2,982.30	2,718.94	263.36



ภาวะเศรษฐกิจทางการเงินของสหกรณ์ และกลุ่มเกษตรกรในมุมมอง 6 มิติ (ต่อ)

➔ สภาพคล่องทางการเงิน (Liquidity)

สภาพคล่องทางการเงินของภาคสหกรณ์ยังคงน่าเป็นห่วง โดยมีสัดส่วนสินทรัพย์หมุนเวียนเทียบกับหนี้สินหมุนเวียน มีอัตราทางการเงินของเงินทุน เท่ากับ 0.31 เท่า ประกอบกับสินทรัพย์หมุนเวียนส่วนใหญ่อยู่ในรูปลูกหนี้เงินให้กู้ ซึ่งต้องบริหารจัดการให้ลูกหนี้ชำระหนี้ให้เป็นไปตามกำหนดเพื่อเสริมสภาพคล่องทางการเงินของภาคสหกรณ์ให้ดีขึ้นในปีต่อไป

➔ ผลกระทบของธุรกิจ (Sensitivity)

มีความเสี่ยงทางธุรกิจหลายด้าน เช่น ราคาวัตถุดิบ ราคาน้ำมัน ค่าแรงขั้นต่ำ ที่มีแนวโน้มปรับตัวสูงขึ้น อัตราดอกเบี้ยที่ทรงตัวอยู่ในระดับสูง และความเสียหายของผลผลิตอันเนื่องมาจากภัยธรรมชาติ สิ่งเหล่านี้ล้วนส่งผลกระทบต่อภารกิจและการลงทุน ความสามารถในการสร้างรายได้และทำให้ต้นทุนเพิ่มขึ้นทั้งสิ้น

ภาพรวมเศรษฐกิจภาคสหกรณ์ปี 2564 ยังเป็นปัจจัยบวก และยังคงเติบโต ดังนั้น ปีหน้าการขับเคลื่อนเศรษฐกิจให้เดินหน้าต่อไป ภาคสหกรณ์ทุกประเภทต้องสร้างความมั่นใจให้กับสมาชิกและเจ้าหน้าที่ โดยให้ความสำคัญการสะสมทุนสำรอง ซึ่งเป็นทุนที่มีความมั่นคงและปราศจากภาวะผูกพัน จะช่วยเป็นเกราะป้องกันรองรับผลกระทบที่เกิดจากภาวะธุรกิจผันผวน และต้องพิจารณาหามาตรการเร่งรัดลูกหนี้ให้ชำระหนี้ภายในกำหนด ปรับปรุงเงื่อนไขธุรกิจให้สินเชื่อโดยคำนึงขีดความสามารถการชำระหนี้ของสมาชิกเป็นสำคัญ กำหนดแผนรองรับความเสี่ยงอย่างเป็นระบบ แสวงหากลยุทธ์และรูปแบบการดำเนินงานเข้ามาประยุกต์ใช้ ปรับปรุงอย่างสม่ำเสมอ พร้อมทั้งต้องพิจารณาหาแนวทางลดค่าใช้จ่ายในการดำเนินงานให้สัมพันธ์กับรายได้ เพื่อสร้างความเข้มแข็งอย่างยั่งยืนแก่เศรษฐกิจภาคสหกรณ์และเศรษฐกิจของประเทศต่อไป



ภาคผนวก

ของดีเมืองตราด
เมืองเกาะครึ่งร้อย พลอยแดงค่าล้ำ ระกำแสนหวาน
หลังอาหนมาตี ยุทธนาวีเกาะช้าง สุดทางบูรพา



	<p>งอบบ้านน้ำเชี่ยว เป็นหมวกที่ทำจากไม้ไผ่และใบปาล์ม งอบดังกล่าว นิยมใส่ทำสวนทำนามาแต่ดั้งเดิม เป็นหัตถกรรมพื้นบ้านของ บ้านน้ำเชี่ยวที่สืบทอดกันมานาน</p>
	<p>กะปิเมืองตราด เป็นสินค้าขึ้นชื่อของเมืองตราด ทำจากกุ้งแท้ ๆ ทั้งหมด โดยปกติ กะปิทั่วไปจะมีส่วนผสมของกุ้งและปลา</p>
	<p>ไวน์เกาะช้าง ทำจากผลไม้ท้องถิ่นและสมุนไพร อาทิเช่น มะม่วง สับปะรด องุ่น และ กระชาย รสชาติอร่อย เหมาะสำหรับเป็นของขวัญ</p>
	<p>เม็ดมะม่วงหิมพานต์อบเกลือ จุดเด่นของผลิตภัณฑ์ เม็ดใหญ่ ขาวอวบ มันกรอบ อร่อย สนใจสั่งซื้อ หรือขอข้อมูลเพิ่มเติมได้ที่ วิทยาลัยชุมชนวัดเนินสูง</p>
	<p>ระกำหวาน เป็นผลไม้ขึ้นชื่อของจังหวัดตราด ปลูกอยู่ตามธรรมชาติ มีรสชาติหวานหอมเมื่อแก่จัด ชาวตราดได้จัดงานวันระกำหวานขึ้นทุกปี เพื่อให้นักท่องเที่ยวชาวไทยและชาวต่างประเทศได้เที่ยวชม</p>

ภาคผนวก

ของดีเมืองตราด

เมืองเกาะครึ่งร้อย พลอยแดงค่าล้ำ ระกำแสนหวาน
หลังอันหมาด ทุทหน้าวีเกาะช้าง สูดทางบูรพา



	<p><u>สุนัขหลังอาน</u> สุนัขพันธุ์ไทยแท้ เอกลักษณะอยู่ทางด้านหลังมีขนหยิก หากมีลักษณะครบถ้วนราคาอยู่ที่ 300,000 บาท ขึ้นไป</p>
	<p><u>อาหารทะเลแห้ง</u> เป็นสินค้าที่นิยมของนักท่องเที่ยวชาวไทยและต่างชาติ เนื่องจากง่ายต่อการรับประทาน และเหมาะสำหรับเป็น ของฝาก</p>
	<p><u>สับปะรดสีทอง</u> เป็นผลไม้ขึ้นชื่อของจังหวัดตราด เนื่องจากมีรสชาติหวานอร่อย เนื้อในเป็นสีเหลืองฉ่ำ กรอบทั้งผล มีกลิ่นหอม นำมารับประทานเป็นอย่างมาก มีผู้นำสับปะรดพันธุ์นี้ไปปลูกที่อื่น ปรากฏว่ารสชาติจะไม่ดีเท่ากับปลูกที่จังหวัดตราด จึงถือว่าสับปะรดพันธุ์นี้เป็นผลไม้ประจำจังหวัดตราดอีกชนิดหนึ่ง</p>
	<p><u>หาดทรายดำ</u> เป็นสิ่งมหัศจรรย์ที่เกิดขึ้นจากระบบนิเวศของธรรมชาติ มีเพียง 5 แห่งในโลก ซึ่งหนึ่งในห้านั้นก็ตั้งอยู่ในพื้นที่ป่าสงวนแห่งชาติ อ่าวแหลมมวงอบ จ.ตราด มีความเชื่อกันว่าหาดทรายดำสามารถรักษาโรคได้ เพียงแค่ไปนอนหมกตัวอยู่ในทราย หากใครจะไปสัมผัสกับหาดทรายดำต้องดูช่วงเวลา น้ำลงจะให้เห็นหาดทรายดำที่กว้างใหญ่</p>



ภาพรวมกิจกรรม

สำนักงานตรวจบัญชีสหกรณ์ตราด

➔ ต้อนรับรองผู้ว่าราชการจังหวัดตราดเข้าตรวจเยี่ยมส่วนราชการในการกำกับดูแล



➔ จัดอบรมเชิงปฏิบัติการ หลักสูตร การพัฒนาอาสาสมัครเกษตรด้านบัญชี ปีงบประมาณ 2564



➡️ **อบรมเชิงปฏิบัติการส่งเสริมการจัดทำบัญชีต้นทุนประกอบอาชีพสำหรับคณะกรรมการ/สมาชิก
วิสาหกิจชุมชน ปีงบประมาณ 2564 (รุ่นที่ 3)**



➡️ **อบรมเชิงปฏิบัติการส่งเสริมการจัดทำบัญชีต้นทุนประกอบอาชีพสำหรับคณะกรรมการ/สมาชิก
วิสาหกิจชุมชน ปีงบประมาณ 2564 (รุ่นที่ 4)**



➡️ วิทยากรบรรยายการจัดทำบัญชีครัวเรือน ให้กับนักเรียน นักศึกษา วิทยาลัยสารพัดช่างตราด



➡️ วิทยากรบรรยาย “การจัดทำบัญชีครัวเรือน/บัญชีต้นทุนอาชีพ” ในกิจกรรมการพัฒนาโรงเรียนผู้สูงอายุเพื่อสังคมผู้สูงอายุคุณภาพ



➡️ วิทยากรอบรมโครงการส่งเสริมและพัฒนาอาชีพเพื่อแก้ไขปัญหาที่ดินทำกินของเกษตรกร



➡️ ร่วมพิธีเปิดงานมหกรรมสินค้าเกษตรและอาหารปลอดภัย “ตลาดอ้อมใจ@ตราด” ครั้งที่ 1



➡ กิจกรรมปลูกหญ้าแฝก แปลงต้นแบบโครงการ 1 ตำบล 1 กลุ่มทฤษฎีใหม่



➡ ปลูกต้นไม้ “โครงการปลูกป่า” ซึ่งจัดโดย กระทรวงเกษตรและสหกรณ์จังหวัดตราด



➡ วิทยากรอบรมโครงการส่งเสริมและพัฒนาอาชีพเพื่อแก้ไขปัญหาที่ดินทำกินของเกษตรกร

