



รายงานประจำปี ๒๕๕๓



สำนักงานตรวจบัญชีสหกรณ์ตราด
สำนักงานตรวจบัญชีสหกรณ์ที่ 2

กรมตรวจบัญชีสหกรณ์
กระทรวงเกษตรและสหกรณ์

คำนำ

รายงานประจำปีของสำนักงานตรวจบัญชีสหกรณ์ตราด เป็นรายงานซึ่งได้จัดทำขึ้น โดยมีวัตถุประสงค์เพื่อเผยแพร่งานในหน้าที่ความรับผิดชอบและผลการปฏิบัติงานด้านต่างๆ ของสำนักงานตรวจบัญชีสหกรณ์ตราด ในรอบปีที่ผ่านมา

รายงานประจำปีเล่มนี้ได้จัดทำขึ้นตามปีงบประมาณ 2553 โดยกล่าวถึงนโยบาย หน้าที่ ความรับผิดชอบ การจัดองค์กร อัตรากำลัง ผลการปฏิบัติงานของสำนักงานตรวจบัญชีสหกรณ์ตราด

หวังว่ารายงานประจำปีฉบับนี้ จะเป็นประโยชน์แก่หน่วยงานที่เกี่ยวข้อง และผู้ที่สนใจในงานสหกรณ์และกลุ่มเกษตรกร ตามสมควร

สำนักงานตรวจบัญชีสหกรณ์ตราด

<http://trat.cad.go.th>

พฤศจิกายน 2553

สารบัญ

เรื่อง	หน้า
ประวัติความเป็นมา	1
เขตการปกครองจังหวัดตราด	2
แผนที่จังหวัดตราด	3
ยุทธศาสตร์กรมตรวจบัญชีสหกรณ์	4-7
อำนาจหน้าที่	8
หน้าที่ความรับผิดชอบ	9-10
โครงสร้างสำนักงานตรวจบัญชีสหกรณ์ตราด	11-14
แผนภูมิการแบ่งส่วนราชการ	15
อัตรากำลัง	16
รายนามข้าราชการและลูกจ้าง	17-18
ปริมาณงานที่รับผิดชอบ	19-21
แผนและผลการปฏิบัติงานประจำปี	22-26
งบประมาณ	27
ผลการดำเนินงานของสหกรณ์	28
ผลการดำเนินงานของกลุ่มเกษตรกร	29
ทุนการดำเนินงานของสหกรณ์	30
ทุนการดำเนินงานของกลุ่มเกษตรกร	31
ปริมาณธุรกิจของสหกรณ์	32
ปริมาณธุรกิจของกลุ่มเกษตรกร	33
กิจกรรมโครงการต่างๆ	34-40
ภาคผนวก	42-52

ประวัติความเป็นมา สำนักงานตรวจบัญชีสหกรณ์ตราด



สำนักงานตรวจบัญชีสหกรณ์ตราด ได้จัดตั้งขึ้นในปีงบประมาณ 2528 ตามโครงการปรับปรุงการบริหารการเงินการบัญชี ของสถาบันเกษตรกร โดยเช่าอาคารพาณิชย์ เลขที่ 45/24-25 ถ.เทศบาล 5 ต.วังกระแจะ อ.เมือง จ.ตราด เป็นที่ทำการสำนักงาน ปัจจุบันอาคารสำนักงานได้ก่อสร้างแล้วเสร็จเมื่อวันที่ 13 ธันวาคม 2550 ตั้งอยู่เลขที่ 349 ม.9 ต.วังกระแจะ อ.เมือง จ.ตราด

หมายเลขโทรศัพท์ 0-3951-8022

หมายเลขโทรสาร 0-3951-8051

E-mail cadtr@cad.go.th

จังหวัดตราด มีเขตการปกครองทั้งหมด 7 อำเภอ 38 ตำบล ดังนี้

● อำเภอเมือง

1. ตำบลแหลมกลัด
2. ตำบลเนินทราย
3. ตำบลวังกระแจะ
4. ตำบลห้วยแร้ง
5. ตำบลห้วงน้ำขาว
6. ตำบลหนองเสม็ด
7. ตำบลหนองโสน
8. ตำบลหนองคันทร้ง
9. ตำบลอ่าวใหญ่
10. ตำบลซำราก
11. ตำบลตะกาง
12. ตำบลท่ากุ่ม
13. ตำบลท่าพริก
14. ตำบลบางพระ

● อำเภอเขาสมิง

1. ตำบลแสนตุง
2. ตำบลเขาสมิง
3. ตำบลเทพนิมิต
4. ตำบลวังตะเคียน
5. ตำบลสะอาด
6. ตำบลท่าโสม
7. ตำบลทุ่งนนทรี
8. ตำบลประณีต

● อำเภอแหลมงอบ

1. ตำบลแหลมงอบ
2. ตำบลคลองใหญ่
3. ตำบลน้ำเชี่ยว
4. ตำบลบางปิด

● อำเภอคลองใหญ่

1. ตำบลหาดเล็ก
2. ตำบลไม้รูด
3. ตำบลคลองใหญ่

● อำเภอบ่อไร่

1. ตำบลหนองบอน
2. ตำบลช้างทุน
3. ตำบลด่านชุมพล
4. ตำบลบ่อพลอย
5. ตำบลนนทรีย์

● อำเภอเกาะช้าง

1. ตำบลเกาะช้าง
2. ตำบลเกาะช้างใต้

● อำเภอเกาะกูด

1. ตำบลเกาะหมาก
2. ตำบลเกาะกูด

แผนที่จังหวัดตราด



ยุทธศาสตร์กรมตรวจบัญชีสหกรณ์

วิสัยทัศน์

“เป็นองค์กรที่พัฒนาระบบการบริหารจัดการด้านการเงินและการบัญชีของสหกรณ์และกลุ่มเกษตรกรให้โปร่งใส เข้มแข็ง และพึ่งพาตนเองได้”

พันธกิจ

1. ตรวจสอบบัญชีสหกรณ์และกลุ่มเกษตรกร
2. พัฒนาระบบการเงินการบัญชีและการสอบบัญชีให้เป็นไปตามมาตรฐานและสอดคล้องกับการจัดการธุรกิจของสหกรณ์และกลุ่มเกษตรกร
3. ให้คำปรึกษาแนะนำและพัฒนาศักยภาพการบริหารจัดการด้านการเงินและการบัญชีแก่สหกรณ์ กลุ่มเกษตรกรและวิสาหกิจชุมชน
4. พัฒนาเทคโนโลยีและเผยแพร่สารสนเทศทางการเงินของสหกรณ์และกลุ่มเกษตรกร
5. เสริมสร้างความรู้และส่งเสริมการจัดทำบัญชีแก่บุคลากรเครือข่ายเกษตรกร เยาวชนประชาชนทั่วไป กลุ่มอาชีพและกลุ่มเป้าหมายตามโครงการพระราชดำริ

ยุทธศาสตร์กรมตรวจบัญชีสหกรณ์ (ต่อ)

ภารกิจตามกฎหมาย

1. ดำเนินการตรวจสอบบัญชีสหกรณ์และกลุ่มเกษตรกรตามกฎหมายว่าด้วยสหกรณ์และกฎหมายอื่นที่เกี่ยวข้อง
2. กำหนดระบบบัญชีและมาตรฐานการสอบบัญชีให้เหมาะสมกับธุรกิจของสหกรณ์และกลุ่มเกษตรกร
3. ให้คำปรึกษาแนะนำและให้ความรู้ด้านการบริหารการเงินและการบัญชีแก่คณะกรรมการและสมาชิกของสหกรณ์ กลุ่มเกษตรกร และบุคลากรเครือข่าย
4. ถ่ายทอดความรู้และส่งเสริมการจัดทำบัญชีให้แก่สหกรณ์ กลุ่มเกษตรกร กลุ่มอาชีพวิสาหกิจชุมชน กลุ่มเป้าหมายตามโครงการพระราชดำริ เกษตรกรและประชาชนทั่วไป
5. กำกับดูแลการสอบบัญชีสหกรณ์โดยผู้สอบบัญชีภาคเอกชน
6. จัดทำรายงานภาวะเศรษฐกิจของสหกรณ์และกลุ่มเกษตรกร เพื่อเป็นพื้นฐานในการกำหนดนโยบาย และวางแผนพัฒนาสหกรณ์และกลุ่มเกษตรกร
7. ปฏิบัติการอื่นใดที่กฎหมายกำหนดให้เป็นอำนาจหน้าที่ของกรมตรวจบัญชีสหกรณ์ หรือตามที่กระทรวงหรือคณะรัฐมนตรีมอบหมาย

ยุทธศาสตร์กรมตรวจบัญชีสหกรณ์ (ต่อ)

เป้าประสงค์ ผลลัพธ์ และตัวชี้วัด

เป้าประสงค์

1. สหกรณ์ กลุ่มเกษตรกรและวิสาหกิจชุมชน มีความเข้มแข็ง พึ่งพาตนเองได้และเป็นอิสระ
2. เกษตรกร เยาวชน และประชาชนทั่วไป มีการพัฒนาศักยภาพทาง

บัญชี

ผลลัพธ์

1. สหกรณ์ กลุ่มเกษตรกร และวิสาหกิจชุมชน มีมาตรฐานการบัญชี และระดับชั้นการควบคุมภายในที่ดี
2. เกษตรกร เยาวชนและประชาชนทั่วไป ได้รับการพัฒนาความรู้ การจัดทำบัญชีต้นทุนอาชีพและการใช้ประโยชน์จากข้อมูลในการประกอบอาชีพ

ตัวชี้วัด

1. ร้อยละของสหกรณ์และกลุ่มเกษตรกร มีระดับชั้นคุณภาพการควบคุมภายในดีและดีมาก
2. ร้อยละของจำนวนสหกรณ์ที่ได้รับการแนะนำให้ใช้ระบบการเตือนภัยทางการเงินของสหกรณ์และกลุ่มเกษตรกร
3. จำนวนเกษตรกร เยาวชน และประชาชนทั่วไป ที่ได้รับการพัฒนาและเสริมสร้างความเข้มแข็งด้านการจัดทำบัญชีต้นทุนอาชีพ

ยุทธศาสตร์กรมตรวจบัญชีสหกรณ์ (ต่อ)

ยุทธศาสตร์

1. พัฒนาประสิทธิภาพการตรวจสอบบัญชีสหกรณ์และกลุ่มเกษตรกร
2. พัฒนาระบบการบริหารจัดการด้านการเงินและการบัญชีของสหกรณ์
กลุ่มเกษตรกร และวิสาหกิจชุมชน
3. เสริมสร้างความเข้มแข็งแก่เกษตรกร เยาวชน และประชาชนทั่วไป
4. เพิ่มประสิทธิภาพการปฏิบัติงานและบริหารจัดการขององค์กร

ค่านิยม

1. มีจิตมุ่งบริการ (Service Mind)
2. งานสัมฤทธิ์ผลและมีคุณภาพ (Quality and Result Orientation)
3. ยึดมั่นในสิ่งที่ถูกต้อง (Moral Courage)

อำนาจหน้าที่

1. ดำเนินการตรวจสอบบัญชีสหกรณ์และกลุ่มเกษตรกรตามกฎหมายว่าด้วยสหกรณ์และกฎหมายอื่นที่เกี่ยวข้อง
2. กำหนดระบบบัญชีและมาตรฐานการสอบบัญชีให้เหมาะสมกับธุรกิจของสหกรณ์และกลุ่มเกษตรกร
3. ให้คำปรึกษาแนะนำและให้ความรู้ด้านการบริหารการเงินและการบัญชีแก่คณะกรรมการและสมาชิกของสหกรณ์ กลุ่มเกษตรกร และบุคลากรเครือข่าย
4. ถ่ายทอดความรู้และส่งเสริมการจัดทำบัญชีให้แก่สหกรณ์ กลุ่มเกษตรกร กลุ่มอาชีพวิสาหกิจชุมชน กลุ่มเป้าหมายตามโครงการพระราชดำริ เกษตรกรและประชาชนทั่วไป
5. กำกับดูแลการสอบบัญชีสหกรณ์โดยผู้สอบบัญชีภาคเอกชน
6. จัดทำรายงานภาวะเศรษฐกิจของสหกรณ์และกลุ่มเกษตรกร เพื่อเป็นพื้นฐานในการกำหนดนโยบาย และวางแผนพัฒนาสหกรณ์และกลุ่มเกษตรกร
7. ปฏิบัติการอื่นใดที่กฎหมายกำหนดให้เป็นอำนาจหน้าที่ของกรมตรวจบัญชีสหกรณ์ หรือตามที่กระทรวงหรือคณะรัฐมนตรีมอบหมาย

หน้าที่ความรับผิดชอบ

1. การตรวจสอบบัญชีและกำกับดูแลการปฏิบัติงานสอบบัญชีของสายสอบบัญชี ในเขตพื้นที่ประเมินประสิทธิภาพการปฏิบัติงานด้านต่างๆ ตรวจสอบบัญชีของผู้ชำระบัญชีสหกรณ์และกลุ่มเกษตรกรที่เลิก ช่วยเหลือและให้คำปรึกษาแนะนำการปฏิบัติตามข้อบังคับ หรือระเบียบว่าด้วยการเงินการบัญชีแก่เจ้าหน้าที่สหกรณ์และกลุ่มเกษตรกรรวมทั้งเป็นศูนย์ส่งเสริมการจัดทำบัญชีฟาร์ม
2. การควบคุมการสอบบัญชีสถาบันเกษตรกรและสหกรณ์ให้เป็นไปตามมาตรฐานการสอบบัญชีที่รับรองทั่วไปถูกต้องตามกฎหมาย ระเบียบของนายทะเบียนสหกรณ์และคำแนะนำของทางราชการ
3. จัดให้มีการศึกษาอบรมบัญชีชาวบ้านให้แก่เกษตรกรและประชาชนทั่วไปให้รู้จักการบันทึกรายรับ-รายจ่ายในครัวเรือน และการประกอบอาชีพตามโครงการเสริมสร้างภูมิปัญญาทางบัญชีแก่เกษตรกร
4. จัดให้มีการศึกษาอบรม การจัดทำบัญชีของกลุ่มอาชีพ ได้แก่ กลุ่มวิสาหกิจชุมชน กลุ่มอาชีพหนึ่งตำบลหนึ่งผลิตภัณฑ์ กลุ่มสตรีสหกรณ์ และอื่นๆ

หน้าที่ความรับผิดชอบ (ต่อ)

5. จัดให้มีการศึกษาอบรมเกี่ยวกับบริหารการเงินการบัญชีแก่เจ้าหน้าที่และกรรมการของสถาบันเกษตรกรและสหกรณ์ ให้ความร่วมมือกับส่วนราชการหรือหน่วยงานที่ให้การศึกษาอบรมแก่สหกรณ์หรือหน่วยงานอื่น สำนักงาน เบิกจ่ายเงินงบประมาณการเงินและการบัญชี พัสดุ ประชาสัมพันธ์ เผยแพร่เอกสารและปฏิบัติหน้าที่อื่นที่เกี่ยวข้อง

6. กำหนดแผนการปฏิบัติงาน งบประมาณ และรายงานผลการปฏิบัติงาน ดำเนินการและควบคุมดูแลงานธุรการ งานสารบรรณบุคคลจัดระบบงาน

7. จัดให้มีการฝึกอบรม และสอนงานแก่ข้าราชการในบังคับบัญชา

8. ร่วมมือประสานงานกับส่วนราชการหรือหน่วยงานอื่น เพื่อความสะดวกทั้งแก้ไขปัญหา อุปสรรค และข้อขัดแย้งต่างๆ ในการปฏิบัติงาน และปฏิบัติราชการอื่นๆ ตามที่กระทรวงเกษตรและสหกรณ์ กรมตรวจบัญชีสหกรณ์ นายทะเบียนสหกรณ์ และส่วนราชการอื่นมอบหมาย

โครงสร้าง สำนักงานตรวจบัญชีสหกรณ์ตราด



นางอัญชลี ฉัตรพรรณรังสี
หัวหน้าสำนักงานตรวจบัญชีสหกรณ์ตราด

สายที่ 1



นางสาวฐิวรรณภรณ์ ศรีประดิษฐกุล
นักวิชาการตรวจสอบบัญชีชำนาญการ



นางศิริรัตน์ โสธรพรสวรรค์
นักวิชาการตรวจสอบบัญชี



นางสาวศศกร ไทลเจริญวงศ์
นักวิชาการตรวจสอบบัญชี

โครงสร้างสำนักงานตรวจบัญชีสหกรณ์ตราด

สายที่ 2



นางสาวเอกพรรณ จิระสินพร
นักวิชาการตรวจสอบบัญชีชำนาญการ



นางสาวจิตติมา จินตกานนท์
นักวิชาการตรวจสอบบัญชี



นายนพดล จีรตงาม
นักวิชาการตรวจสอบบัญชี

สายที่ 3



นางสาวอุไรวรรณ เทนสิทธิ์
นักวิชาการตรวจสอบบัญชีชำนาญการ



นางสาวกัลยา เสลามาศย์
นักวิชาการตรวจสอบบัญชีปฏิบัติการ



นางสาวอุษา สัมมา
นักวิชาการตรวจสอบบัญชี

โครงสร้างสำนักงานตรวจบัญชีสหกรณ์ตราด

สายที่ 4



นางสาวศรีสุดา ลิ้มหยง
นักวิชาการตรวจสอบบัญชีชำนาญการ



นางสาววรรณกนก สุนทรภักดี
นักวิชาการตรวจสอบบัญชี



นางจรรุวรรณ สังข์ชัน
นักวิชาการตรวจสอบบัญชี

โครงสร้างสำนักงานตรวจบัญชีสหกรณ์ตราด



นางสาวปริยนันท์ ชชาติกุล
เจ้าหน้าที่ระบบงานคอมพิวเตอร์



นางเกษรริน มุสิกรัตน์
เจ้าหน้าที่บันทึกข้อมูล



นางสาวรัตนา ฉิมพาลี
เจ้าหน้าที่บันทึกข้อมูล



นายภาณุภัทร หงษ์สมุทร
พนักงานเก็บเอกสาร



นางสาวสุภาภรณ์ อ่ำไพ
เจ้าหน้าที่โครงการ



นางสาวภาวิณี เอ็มโอช
เจ้าหน้าที่โครงการ



นายธรรมบุญ บริรักษ์ศุภกร
พนักงานขับรถยนต์



นายอนุชา เขตต์สว่าง
พนักงานขับรถยนต์



นายธีรพงษ์ ปฎิสังข์
พนักงานขับรถยนต์

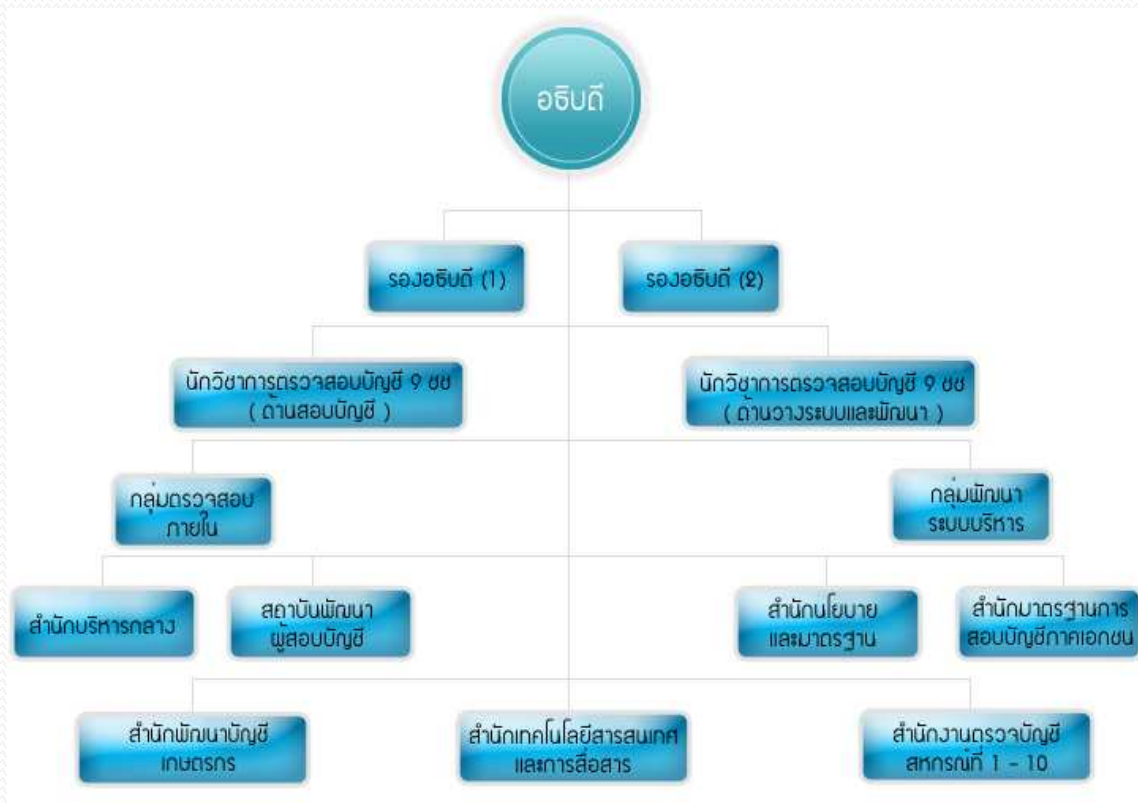


นายเจริญ มะลิผล
พนักงานรักษาความปลอดภัย

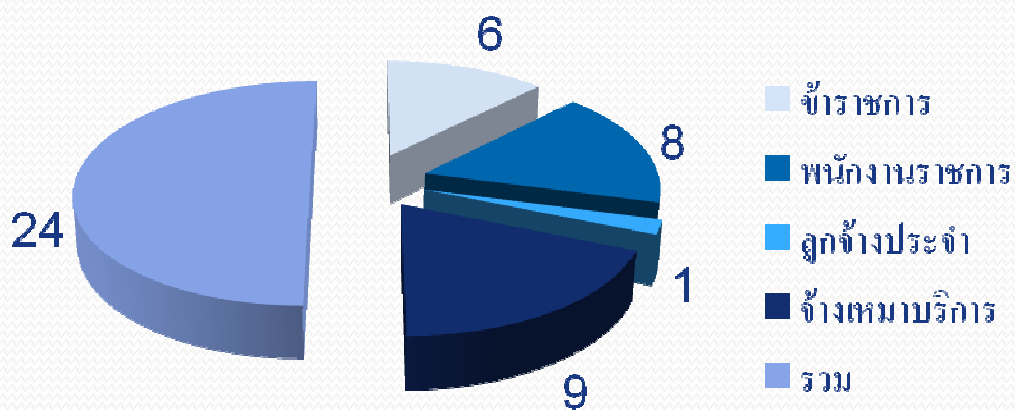


นางสาวภัทราวดี ภูทนิน
พนักงานดูแลสวนหย่อม
และต้นไม้

แผนภูมิการแบ่งส่วนราชการและ อัตรากำลังกรมตรวจบัญชีสหกรณ์



อัตรากำลัง ปีงบประมาณ 2553



ประเภท	จำนวน (คน)
ข้าราชการ	6
พนักงานราชการ	8
ลูกจ้างประจำ	1
จ้างเหมา	9
รวมทั้งสิ้น	24

รายนามข้าราชการและลูกจ้าง ปีงบประมาณ 2553

ข้าราชการ

- | | |
|--------------------------------------|------------------------------------|
| 1. นางอัญชลี ฉัตรพรรณรังสี | หัวหน้าสำนักงานตรวจบัญชีสหกรณ์ตราด |
| 2. นางสาวฐิติวรรณภรณ์ ศรีประดิษฐ์กุล | นักวิชาการตรวจสอบบัญชีชำนาญการ |
| 3. นางสาวเอกพรรณ จิระสินพร | นักวิชาการตรวจสอบบัญชีชำนาญการ |
| 4. นางสาวอุไรวรรณ เทนสิทธิ์ | นักวิชาการตรวจสอบบัญชีชำนาญการ |
| 5. นางสาวศรีสุดา ลีหยง | นักวิชาการตรวจสอบบัญชีชำนาญการ |
| 6. นางสาวกัลยา เสลามาศย์ | นักวิชาการตรวจสอบบัญชีปฏิบัติการ |

ลูกจ้างประจำ

- | | |
|--------------------------|-------------------|
| 1. นายภาณุภัทร หงส์สมุทร | พนักงานเก็บเอกสาร |
|--------------------------|-------------------|

พนักงานราชการ

- | | |
|------------------------------|------------------------|
| 1. นางศิริรัตน์ โสธรพรสวรรค์ | นักวิชาการตรวจสอบบัญชี |
| 2. นางจารุวรรณ สังข์ธนู | นักวิชาการตรวจสอบบัญชี |
| 3. นายนพดล จริตงาม | นักวิชาการตรวจสอบบัญชี |
| 4. นางสาวจิตติมา จินตกานนท์ | นักวิชาการตรวจสอบบัญชี |
| 5. นางสาววรรณกนก สุนทรภักดี | นักวิชาการตรวจสอบบัญชี |
| 6. นางสาวอุษา สัมมา | นักวิชาการตรวจสอบบัญชี |
| 7. นางสาวศศกร ไหลเจริญวงศ์ | นักวิชาการตรวจสอบบัญชี |
| 8. นางสาวปรียนันท์ ชาติกุล | นักวิชาการตรวจสอบบัญชี |

รายนามข้าราชการและลูกจ้าง ปีงบประมาณ 2553

จ้างเหมาบริการ

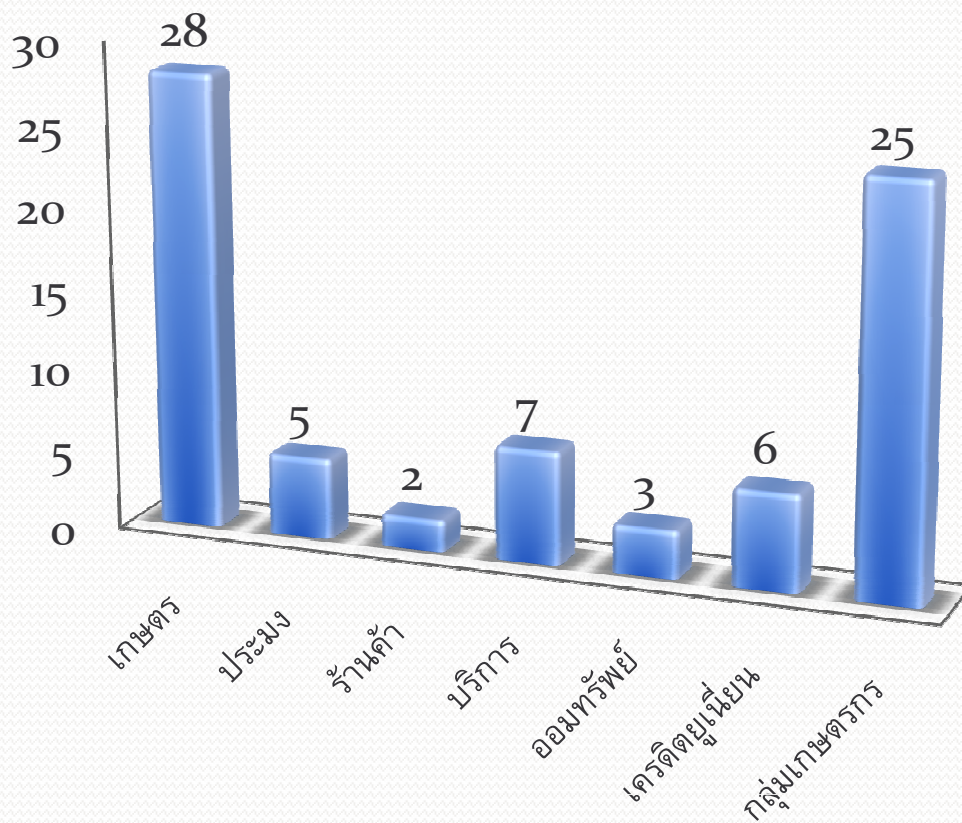
- | | |
|-----------------------------|------------------------------|
| 1. นางสาวรัตนา ฉิมพาลี | พนักงานธุรการ |
| 2. นางเกษนรีน มุสิกรัตน์ | พนักงานบันทึกข้อมูล |
| 3. นางสาวนงศ์คราญ สอนน้อย | พนักงานบันทึกข้อมูล |
| 4. นางสาวสุภาภรณ์ อำไพ | พนักงานบันทึกข้อมูล |
| 5. นายธรรมนุญ บริรักษ์ศุภกร | พนักงานขับรถยนต์ |
| 6. นายอนุชา เขตต์สว่าง | พนักงานขับรถยนต์ |
| 7. นายธีรพงษ์ ปฏิสังข์ | พนักงานขับรถยนต์ |
| 8. นายเจริญ มะลิผล | พนักงานรักษาความปลอดภัย |
| 9. นางสาวภัทราวดี ภู่ทนิน | พนักงานดูแลสวนหย่อมและต้นไม้ |

ปริมาณงานในความรับผิดชอบ

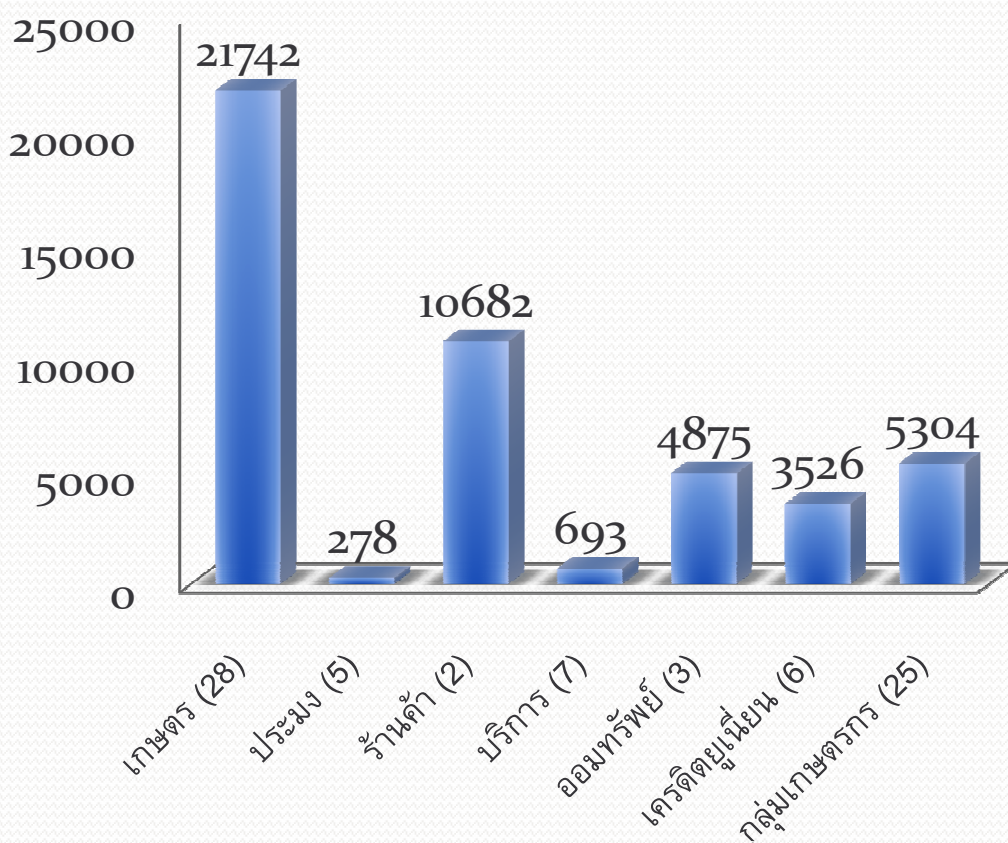
จังหวัดตราด แบ่งเขตการปกครองออกเป็น 7 อำเภอ ในแต่ละอำเภอ มีสหกรณ์และกลุ่มเกษตรกรดังต่อไปนี้

อำเภอ	ประเภทสหกรณ์							กลุ่มเกษตรกร
	เกษตร	ประมง	ร้านค้า	บริการ	ออมทรัพย์	เครดิตยูเนียน	รวม	
เมือง	13	3	2	3	3		24	9
บ่อไร่	4					1	5	5
เขาสมิง	7					5	12	8
แหลมงอบ	3			1			4	3
คลองใหญ่		2		1			3	
เกาะช้าง	1			1			2	
เกาะกูด				1			1	
รวม	28	5	2	7	3	6	51	25

ปริมาณงานที่รับผิดชอบ จำนวนสหกรณ์และกลุ่มเกษตรกร



ปริมาณงานที่รับผิดชอบ จำนวนสมาชิกสหกรณ์และกลุ่มเกษตรกร



แผนและผลการปฏิบัติงาน ประจำปีงบประมาณ ๒๕๕๓

งาน	เป้าหมาย	ผลงาน	
	แผนงาน ทั้งสิ้น	ผล งาน	ร้อยละ
1. งานสอบบัญชี	72	72	100
2. งานวางรูปแบบบัญชี (สก.เดินรถเกาะกูด)	1 สก.	1 สก.	100
3. การกำกับสหกรณ์ภาคเอกชน	4 สก.	4 สก.	100
4. โครงการพลิกฟื้นธุรกิจสถาบันเกษตรกรผ่าน กลไกการบัญชี	13 สก.	13 สก.	100
5. โครงการพัฒนาเทคโนโลยีสารสนเทศและการ สื่อสาร	24 สก.	24 สก.	100
6. โครงการเสริมสร้างภูมิปัญญาทางบัญชีแก่ เกษตรกร			
- สอนแนะนำการจัดทำบัญชี	3000 ราย	3022 ราย	100.73
- ปฏิบัติได้	1311 ราย	1311 ราย	100
7. โครงการพัฒนาการทำบัญชีวิสาหกิจชุมชน	9 แห่ง	9 แห่ง	100
8. โครงการส่งเสริมสหกรณ์ตามแนวพระราชดำริ			
- แผนพัฒนาเด็กและเยาวชนในถิ่น ทุรกันดาร	2 ร.ร.	2 ร.ร.	100
9. โครงการคลินิกเกษตรเคลื่อนที่	4 ครั้ง	4 ครั้ง	100

รายละเอียดผลการปฏิบัติงาน

งานด้านสอบบัญชี

สำนักงานตรวจบัญชีสหกรณ์ตราด ได้ให้บริการตรวจสอบและแนะนำการจัดทำบัญชีแก่สหกรณ์และกลุ่มเกษตรกร ที่มีความพร้อมได้รับการตรวจสอบและแสดงความเห็นต่องบการเงินภายใน 60 วัน ดังนี้

	แผนงาน (แห่ง)	ผลงาน (แห่ง)
สหกรณ์	47	47
กลุ่มเกษตรกร	25	25
รวม	72	72

งานวางรูปแบบบัญชี

วางรูปแบบบัญชีและแนะนำการจัดทำบัญชีให้กับสหกรณ์และกลุ่มเกษตรกรจัดตั้งใหม่ จำนวน 1 สหกรณ์ คือ

“ สหกรณ์เดินรถเกาะกูด “

งานกำกับดูแลสหกรณ์สอบบัญชีโดยภาคเอกชน

สำนักงานตรวจบัญชีสหกรณ์ตราด เข้ากำกับดูแลการปฏิบัติงานของสหกรณ์ด้านการดำเนินงานและการเงินการบัญชี พร้อมทั้งให้ความรู้เกี่ยวกับการควบคุมภายใน เพื่อประโยชน์ในการบริหารงานสหกรณ์ให้ เป็นไปอย่างมีประสิทธิภาพ จำนวน 4 สหกรณ์ ดังนี้

1. สหกรณ์ร้านค้าจังหวัดตราด จำกัด
2. สหกรณ์ออมทรัพย์ครูตราด จำกัด
3. สหกรณ์ออมทรัพย์สาธารณสุข จำกัด
4. สหกรณ์ออมทรัพย์ตำรวจภูธรจังหวัดตราด จำกัด

โครงการพลิกฟื้นธุรกิจสถาบันเกษตรกรผ่านกลไกการบัญชี

กรมตรวจบัญชีสหกรณ์ จัดทำโครงการพลิกฟื้นธุรกิจสถาบันเกษตรกรผ่านกลไกการบัญชี โดยยึดสถาบันเกษตรกรเป็นศูนย์กลางการให้บริการ ในการเชื่อมโยงเครือข่ายชุมชน อาทิ กองทุนหมู่บ้านและสถาบันการศึกษา เพื่อมุ่งเน้นการสร้างวินัยการสหกรณ์ และวินัยทางการเงินของสมาชิกสหกรณ์ ตลอดจนมิติ การสร้างความเข้มแข็ง และพึ่งพาตนเองได้ ในการพัฒนาธุรกิจของสถาบันเกษตรกรให้มีความเข้มแข็งด้าน“ทุนทางสังคม” (Social capital) และ “ความสามารถทางการบริหารจัดการ” (Management capacity) เพื่อบรรลุวิสัยทัศน์การสหกรณ์ไทย“มุ่งสร้างระบบสหกรณ์ที่มีคุณค่า เพื่อการนำพาสู่สังคม อยู่เย็นเป็นสุข”

มีสหกรณ์ในจังหวัดตราดเข้าร่วมโครงการจำนวน ๑๓ สหกรณ์ โดยมีสหกรณ์การเกษตรบ่อไร่ จำกัด เป็นสหกรณ์ต้นแบบในการดำเนินโครงการ

งานพัฒนาเทคโนโลยีสารสนเทศ

ด้านการเงินการบัญชี

สำนักงานตรวจบัญชีสหกรณ์ตราด ได้นำโปรแกรมระบบบัญชี
ที่พัฒนาโดยกรมตรวจบัญชีสหกรณ์เพื่อให้บริการแก่สหกรณ์ ทั้งสิ้น 24 สหกรณ์
ดังนี้

1. สหกรณ์การเกษตรเมืองตราด จำกัด
2. สหกรณ์การเกษตรแหลมงอบ จำกัด
3. สหกรณ์การเกษตร กรป.กลาง นพค.14 ตราด (1) จำกัด
4. สหกรณ์การเกษตรเขาสมิง จำกัด
5. สหกรณ์กองทุนสวนยางบางปิดบนร่วมใจ จำกัด
6. สหกรณ์กองทุนสวนยางบ้านวังกระแจะ จำกัด
7. สหกรณ์ผู้เลี้ยงสุกรและการปศุสัตว์ตราด จำกัด
8. สหกรณ์การเกษตรโครงการหมู่บ้านทับทิมสยาม 01 จำกัด
9. สหกรณ์การเกษตรเพื่อการตลาดลูกค้า ธกส.ตราด จำกัด
10. สหกรณ์กองทุนสวนยางบ้านสามง่าม จำกัด
11. สหกรณ์การเกษตรบ่อไร่ จำกัด
12. สหกรณ์โคนมเมืองตราด จำกัด
13. สหกรณ์กองทุนสวนยางหนองโพรงพัฒนา จำกัด

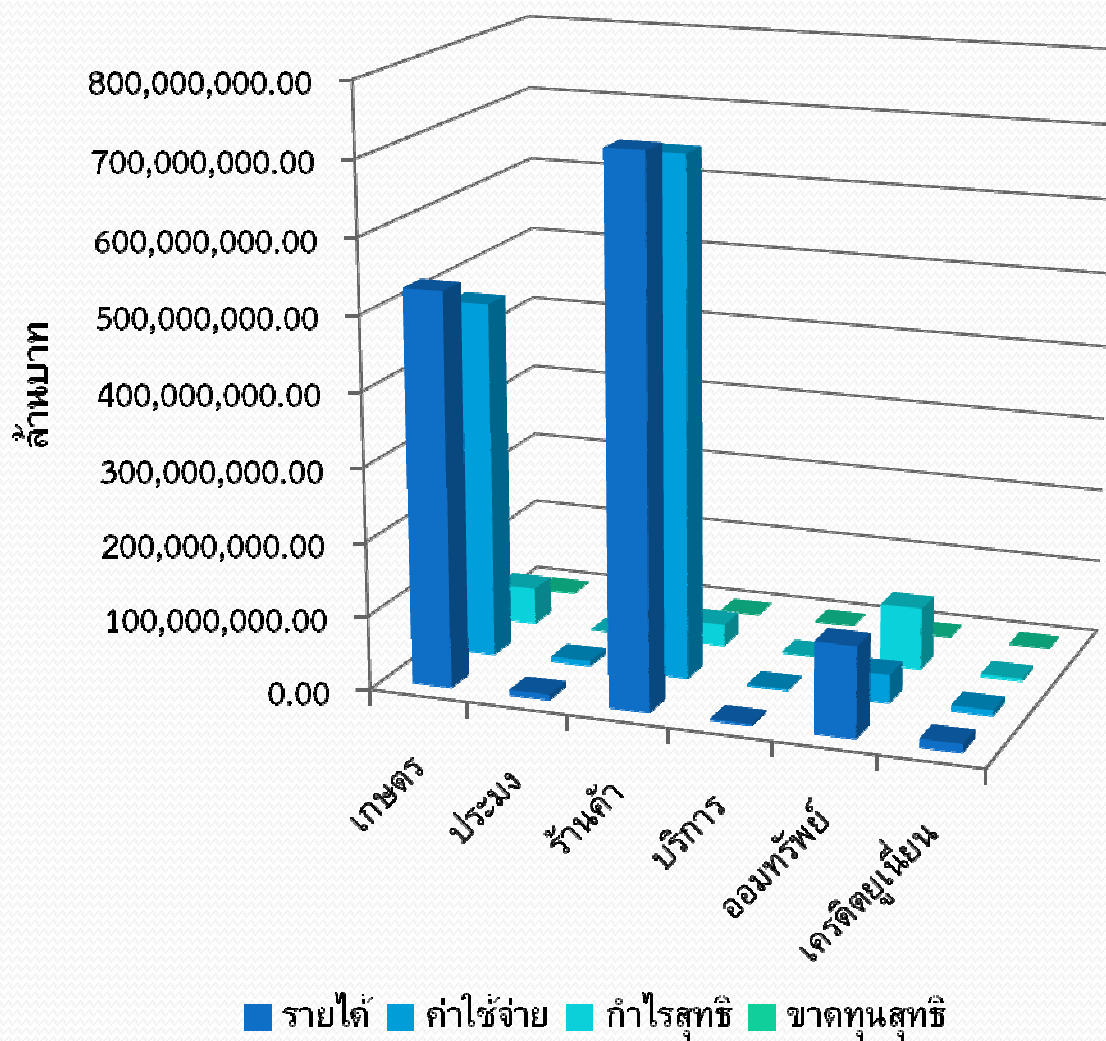
งานพัฒนาเทคโนโลยีสารสนเทศ ด้านการเงินการบัญชี

14. สหกรณ์เครดิตยูเนียนท่าหาดสามัคคี จำกัด
15. สหกรณ์เครดิตยูเนียนบ่อพลอย จำกัด
16. สหกรณ์เครดิตยูเนียนบ้านดินแดง จำกัด
17. สหกรณ์เครดิตยูเนียนบ้านสลักร่วมใจพัฒนา จำกัด
18. สหกรณ์เครดิตยูเนียนบ้านท่าโสม จำกัด
19. สหกรณ์ออมทรัพย์ครุตราด จำกัด
20. สหกรณ์ออมทรัพย์ตำรวจภูธรจังหวัดตราด จำกัด
21. สหกรณ์ออมทรัพย์สาธารณสุขตราด จำกัด
22. ร้านสหกรณ์จังหวัดตราด จำกัด
23. ร้านสหกรณ์โรงพยาบาลตราด จำกัด
24. สหกรณ์เดินรถตราด จำกัด

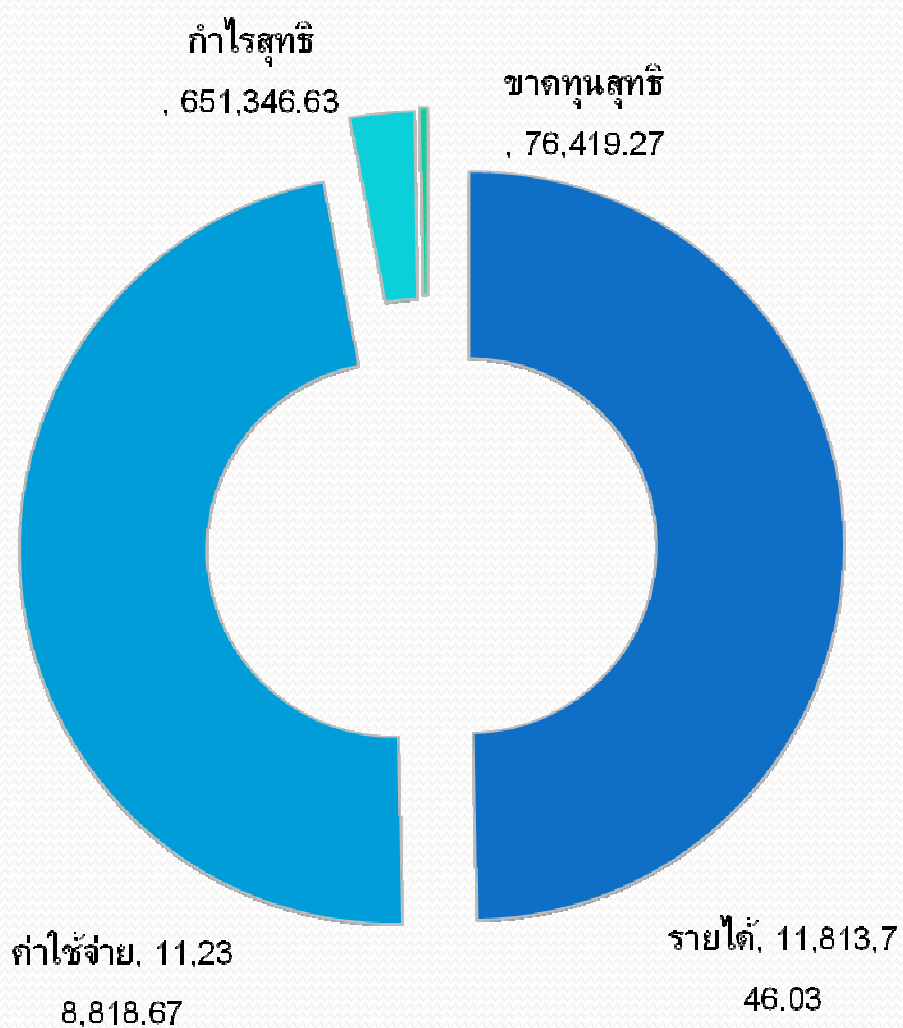
งบประมาณปี 2553

ชื่อแผนงาน	งบประมาณที่ได้รับ	งบประมาณที่ใช้ไป	เทียบเป็นร้อยละ	งบประมาณคงเหลือ	เทียบเป็นร้อยละ
ปรับโครงสร้างภาคเกษตร (ผลผลิตที่ 1)					
- งบบุคลากร	842,400.00	842,400.00	100.00	-	-
- ค่าตอบแทนใช้สอยและวัสดุ	1,493,700.00	1,512,455.72	101.12	-18,755.72	-1.26
- ค่าสาธารณูปโภค	95,100.00	76,344.28	80.28	18,755.72	19.72
- งบลงทุน	-	-	-	-	-
รวมแผนปรับโครงสร้างภาคเกษตร	2,431,200.00	2,431,200.00	100.00	0.00	-
ปรับโครงสร้างภาคเกษตร (ผลผลิตที่ 2)					
- โครงการพัฒนาวิสาหกิจชุมชน	94,400.00	94,388.00	99.99	12.00	0.01
- โครงการพลิกฟื้นธุรกิจฯ	115,300.00	115,274.00	99.98	26.00	0.02
รวมแผนปรับโครงสร้างภาคเกษตร	209,700.00	209,662.00	99.98	38.00	0.02
ปรับโครงสร้างภาคเกษตร (ผลผลิตที่ 4)					
- โครงการเสริมสร้างฯ - บุคลากร	277,000.00	276,960.00	99.99	40.00	0.01
- โครงการเสริมสร้างฯ - ค่าตอบแทนฯ	270,500.00	270,497.05	100.00	2.95	0.00
- โครงการคลินิกเกษตรเคลื่อนที่	20,000.00	19,998.00	99.99	2.00	0.01
- โครงการพระราชดำริ	25,000.00	25,000.00	100.00	-	-
รวมแผนปรับโครงสร้างภาคเกษตร	592,500.00	592,455.05	99.99	44.95	0.01
รวมทั้งสิ้น	3,233,400.00	3,233,317.05	100.00	82.95	0.00

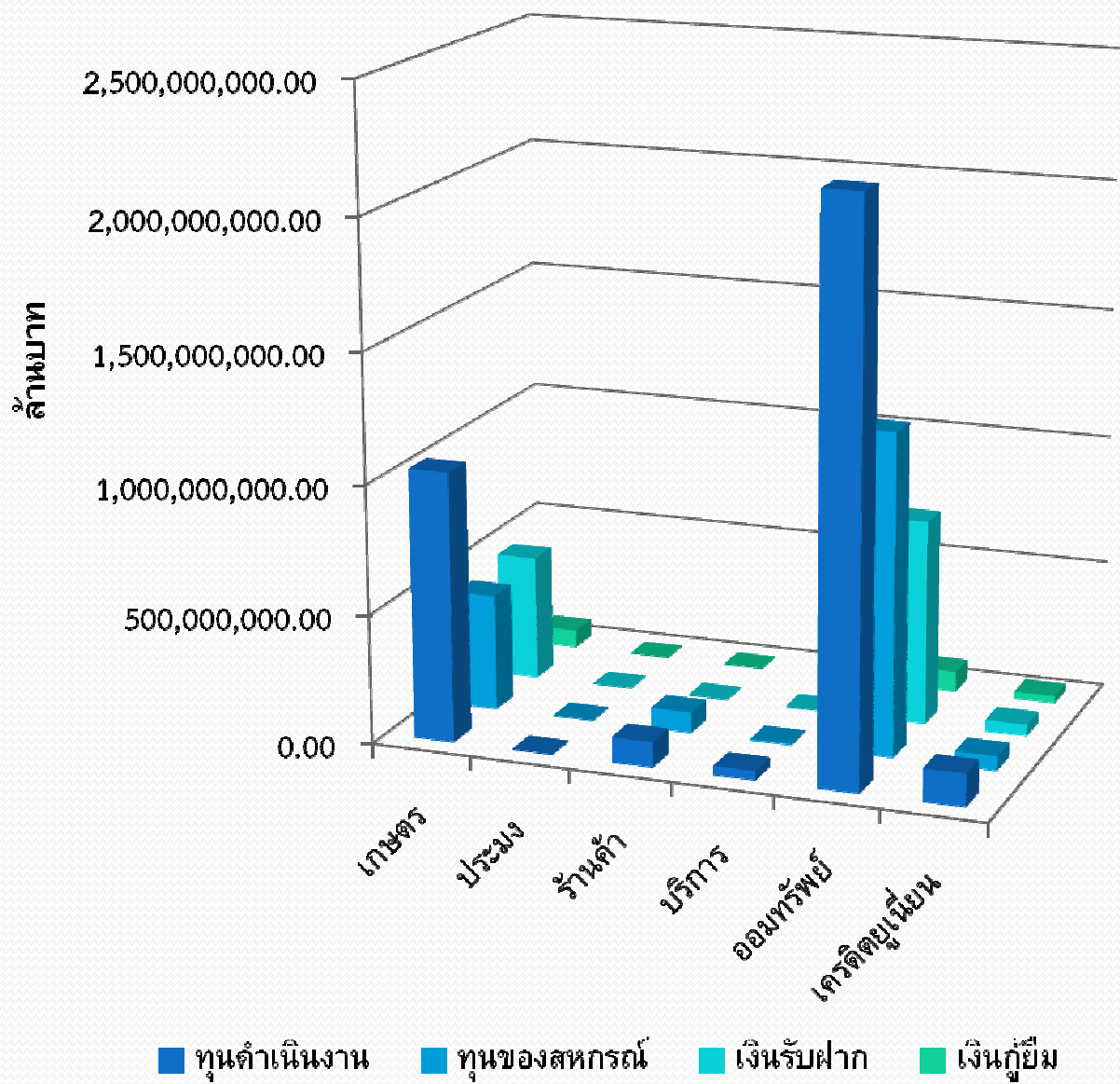
ผลการดำเนินงานของสหกรณ์



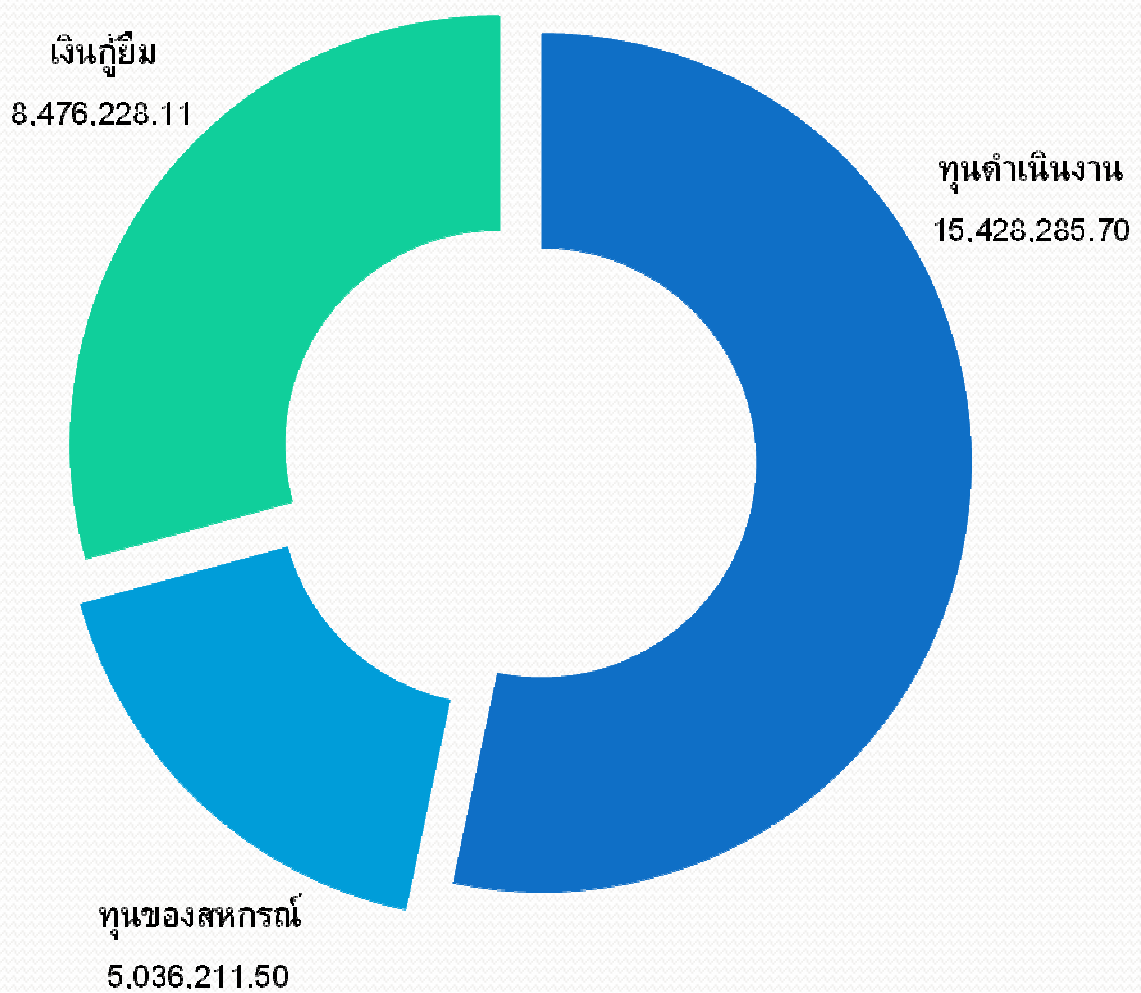
ผลการดำเนินงานของกลุ่มเกษตรกร



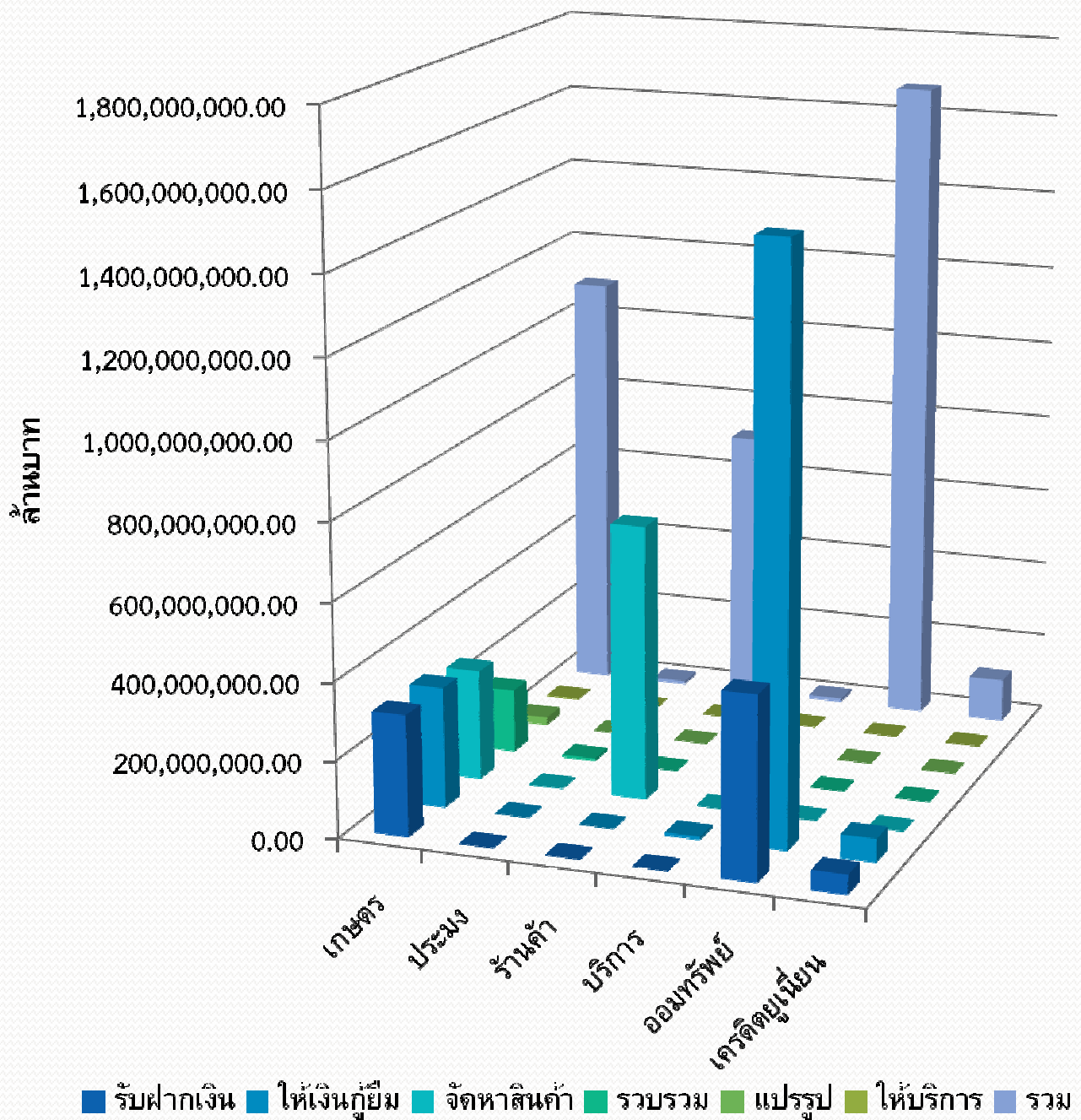
ทุนการดำเนินงานของสหกรณ์



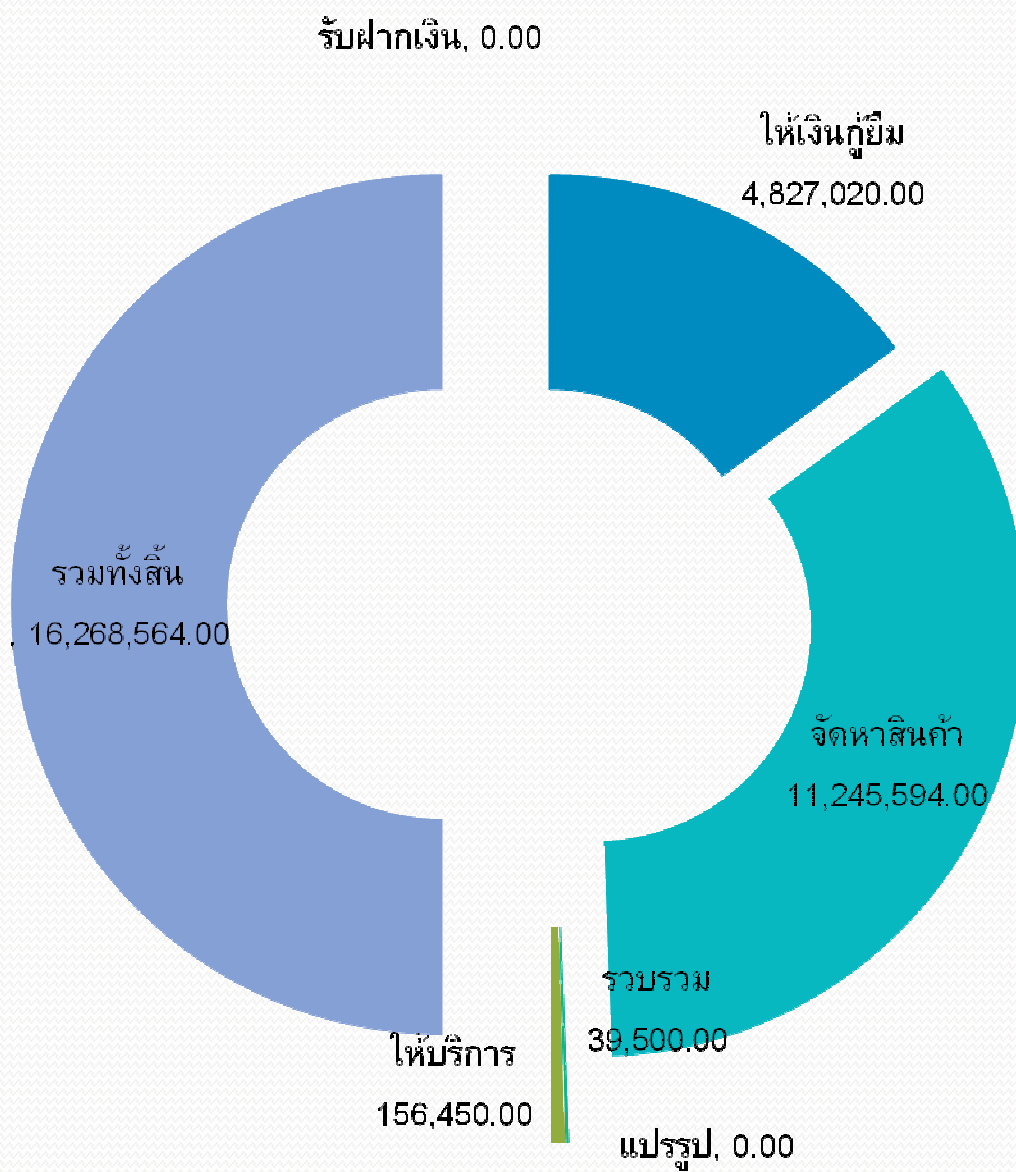
ทุนดำเนินงานของกลุ่มเกษตรกร



ปริมาณธุรกิจของสหกรณ์



ปริมาณธุรกิจของกลุ่มเกษตรกร



โครงการเสริมสร้างภูมิปัญญาทางบัญชี

ในปีงบประมาณ 2553 สำนักงานตรวจบัญชีสหกรณ์ตราด ได้ดำเนินการ
จัดอบรมให้ความรู้การจัดทำบัญชีรับ – จ่ายในครัวเรือนและต้นทุน
ประกอบอาชีพ ให้แก่เกษตรกร เยาวชน และประชาชนทั่วไป จำนวน
3,022 คน

พัฒนาอาสาสมัครเกษตรด้านบัญชี ดำเนินการจัดอบรมการจัดทำ
บัญชีรับ-จ่ายในครัวเรือนและต้นทุนประกอบอาชีพ และประชุมซักซ้อมการ
ปฏิบัติงานของอาสาสมัครเกษตรด้านบัญชี เพื่อให้สามารถนำความรู้ไป
ถ่ายทอดแก่ผู้สนใจในชุมชน จำนวน 80 คน

ติดตามการจัดทำบัญชีต่อเนื่องของผู้เข้ารับการอบรมการจัดทำ
บัญชีรับ – จ่ายในครัวเรือนและต้นทุนประกอบอาชีพ เพื่อกระตุ้นให้มีการ
บันทึกบัญชีอย่างต่อเนื่องและนำไปใช้ประโยชน์ในชีวิตประจำวัน จำนวน
1,335 คน

ภาพกิจกรรม



โครงการพัฒนาวิสาหกิจชุมชน

โครงการพัฒนาวิสาหกิจชุมชน เพื่อให้การสนับสนุนและช่วยเหลือทางด้านบัญชีแก่วิสาหกิจชุมชน ซึ่งจะประกอบด้วยบริการวางรูปแบบบัญชี การสอนแนะนำการจัดทำบัญชีและงบการเงิน รวมทั้งสอนแนะนำการใช้ข้อมูลทางบัญชีในการบริหารธุรกิจ เป็นการส่งเสริมให้วิสาหกิจชุมชนให้มีการดำเนินงานที่เป็นระบบสามารถบริหารธุรกิจให้เกิดการสร้างผลตอบแทนแก่สมาชิกและอำนวยประโยชน์แก่ชุมชนให้มีความมั่นคงเข้มแข็งตามหลักการเศรษฐกิจพอเพียงของรัฐบาล

ในปีงบประมาณ 2553 สำนักงานตรวจบัญชีสหกรณ์ตราด ได้ดำเนินการ

1. วางรูปแบบบัญชีและสอนแนะนำการจัดทำบัญชีและงบการเงิน 7
วิสาหกิจชุมชนดังนี้

- วิสาหกิจชุมชนผลิตข้าวกล้องบ้านตากแว้งล่าง
- วิสาหกิจชุมชน ก.ไก่อต้งแมกรอบ
- วิสาหกิจชุมชนแปรรูปผลผลิตการเกษตรบ้านเนินสูง
- วิสาหกิจชุมชนกลุ่มแม่บ้านเกษตรกรผู้สูงอายุวัดท่ากระท้อน
- วิสาหกิจชุมชนแปรรูปอาหารทะเลบ้านอ่าวสลัด
- วิสาหกิจชุมชนแม่บ้านโชดทราย
- วิสาหกิจชุมชนกะปิพื้นบ้านเกาะช้าง

2. ติดตามประเมินผลวิสาหกิจชุมชนที่ได้รับการวางรูปแบบบัญชีและสอน
แนะนำการจัดทำบัญชีและงบการเงิน 2 วิสาหกิจชุมชน ดังนี้

- วิสาหกิจชุมชนบ้านรักกะลา
- วิสาหกิจชุมชนโรงสีข้าวชุมชน ตำบลไม้รูด

ภาพกิจกรรม



โครงการคลินิกเกษตรเคลื่อนที่ ในพระราชานุเคราะห์ สมเด็จพระบรมโอรสาธิราชฯ สยามมกุฎราชกุมาร

ตามที่กระทรวงเกษตรและสหกรณ์ ได้ดำเนินการโครงการคลินิกเกษตรเคลื่อนที่ในพระราชานุเคราะห์ สมเด็จพระบรมโอรสาธิราชฯ สยามมกุฎราชกุมาร โดยมีวัตถุประสงค์เพื่อให้บริการและช่วยเหลือแก้ไขปัญหาอุปสรรคให้เกษตรกรได้อย่างรวดเร็วทันเหตุการณ์ จึงได้ดำเนินการคลินิกเกษตรเคลื่อนที่ ฯ ระดับจังหวัด ให้บริการในลักษณะเคลื่อนที่หมุนเวียนไปในตำบลต่าง ๆ โดยกรมตรวจบัญชีสหกรณ์ รับผิดชอบในการเสริมสร้างความรู้และบริการให้คำปรึกษาแนะนำการจัดทำบัญชีแก่เกษตรกร เยาวชน และประชาชนทั่วไปให้สามารถบันทึกรายรับรายจ่ายประจำวัน และบันทึกบัญชีต้นทุนประกอบอาชีพทำให้ทราบฐานะการเงินของตนเอง และวางแผนการประกอบอาชีพได้

ผลการดำเนินการปีงบประมาณ 2553 ให้บริการคลินิกเกษตรเคลื่อนที่ทั้งสิ้น 4 ครั้ง ดังนี้

- ไตรมาสที่ 1 ตำบลคลองใหญ่	ผู้เข้ารับบริการ 30 คน
- ไตรมาสที่ 2 ตำบลเกาะหมาก	ผู้เข้ารับบริการ 35 คน
- ไตรมาสที่ 3 ตำบลบางปิด	ผู้เข้ารับบริการ 55 คน
- ไตรมาสที่ 4 ตำบลอ่าวใหญ่	ผู้เข้ารับบริการ 92 คน
รวม	212 คน

ภาพกิจกรรม



โครงการพัฒนา “ยุวบัญชีในถิ่นทุรกันดาร” (Youth Accountant) ภายใต้โครงการพัฒนาเด็กและเยาวชน ในถิ่นทุรกันดารตามพระราชดำริ สมเด็จพระเทพรัตนราชสุดาฯ สยามบรมราชกุมารี

กรมตรวจบัญชีสหกรณ์ได้ร่วมสนองงานตามพระราชดำริสมเด็จพระเทพรัตนราชสุดาฯ สยามบรมราชกุมารี มาโดยตลอด ตั้งแต่ปี พ.ศ.2540 จนถึงปัจจุบัน โดยดำเนินงานตามแผนพัฒนาเด็กและเยาวชนในถิ่นทุรกันดาร สอดแทรกสอนแนะนำการจัดทำบัญชีไว้ในกิจกรรมต่าง ๆ ได้แก่ กิจกรรมสหกรณ์นักเรียน กิจกรรมผลิตทางการเกษตร โครงการอาหารกลางวัน โดยถ่ายทอดความรู้ด้านบัญชีให้แก่ครูไปสู่นักเรียน เพื่อฝึกหัดให้เด็กและเยาวชนมีความรู้ด้านการบัญชี ให้รู้จักการคิดคำนวณเลข รู้จักวางแผนในการจำหน่ายสินค้าและผลผลิต ปลูกฝังให้รักการจดบันทึกบัญชี อันจะเป็นพื้นฐานสำคัญในการนำไปใช้ในชีวิตประจำวันของตนเอง ครอบครัว และชุมชนผลการดำเนินการปีงบประมาณ 2553 ให้การอบรม/สอนแนะนำการจัดทำบัญชีให้กับครูและนักเรียน

- โรงเรียนตำรวจตระเวนชายแดนบ้านเขาฉลาด จำนวน 9 คน
- โรงเรียนตำรวจตระเวนชายแดนบ้านท่ากุ่ม จำนวน 9 คน

รวม 18 คน

ภาพกิจกรรม



ภาคผนวก

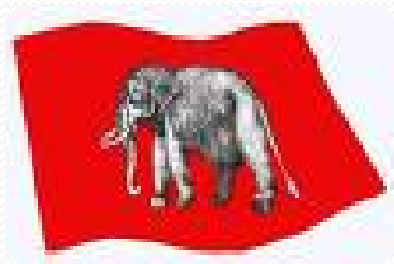


สัญลักษณ์ประจำจังหวัดตราด

ตราประจำจังหวัดตราด



เครื่องหมายประจำจังหวัดตราดได้กำเนิดขึ้นเมื่อวันที่ 29 พฤษภาคม 2483 โดยคณะกรรมการจังหวัดตราด ได้พิจารณาปรึกษาหารือกับข้าราชการ พ่อค้า คหบดี มีความเห็นร่วมกันเป็นส่วนมาก เลือกเอารูปเกาะช้างเป็นเครื่องหมายประจำจังหวัด ด้านหน้ามีรูปโป๊ะและเรือใบ ความหมาย คือ ตามท้องทะเลรอบๆ เกาะช้างเป็นแหล่งการประมง มีการทำโป๊ะจับปลาอยู่มากแห่ง ส่วนเรือใบนั้นให้ระลึกว่าเมืองตราดได้ก่อตั้งขึ้นก่อนสมัยกรุงธนบุรี ต้องใช้เรือใบเป็นพาหนะ



ธงช้าง

ธงช้าง ธงชาติไทยในสมัย ร.4-ร.5 โปรดเกล้าให้เอาจักรออกคงเหลือแต่รูปช้างเผือกและใช้ต่อมาตลอดสมัย ร.5 เป็นธงชาติไทยผืนแรกเรียกว่า “ธงช้าง”



ธงประจำจังหวัดตราด

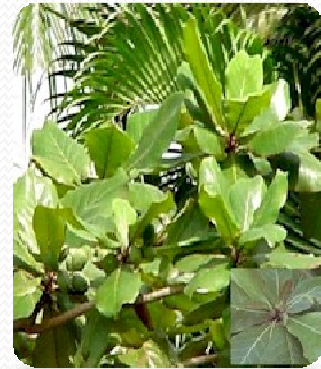
ลักษณะพื้นทึบสีแดงและสีน้ำเงินตรงกลางมีตราประจำจังหวัด

ไม้ประจำจังหวัด



ดอกไม้ประจำจังหวัดตราด

ดอกกฤษณา เป็นไม้ยืนต้น ขนาดกลาง-ใหญ่ มีความสูงประมาณ 20-30 เมตร ลำต้นตรง เรือนยอด เป็นพุ่มทรงเจดีย์ เนื้อไม้มีสีขาว มีกลิ่นหอม ซึ่งแก่นกฤษณาที่มีสีดำนั้น ถือว่าเป็นไม้คุณภาพชั้นหนึ่ง มีราคา สูงมาก ซึ่งไม้กฤษณาเป็นสินค้าที่ นำมาทำ หัวน้ำหอม ตลอดจนเครื่อง หอมหลายชนิด



ต้นไม้ประจำจังหวัดตราด

ต้นหูกวาง เป็นไม้ยืนต้น ผลัด ใบ สูง 8-20 เมตร เปลือกเรียบ แตกกิ่งตามแนวนอนเป็นชั้นๆ ดอกเล็ก สี ขาวนวล ออกเป็นช่อตามง่ามใบ ออก ดอกช่วงเดือนกุมภาพันธ์-เมษายน ผล รูปไข่หรือรูปรีแบนเล็กน้อย กว้าง 2-5 ซม. ยาว 3-7 ซม. เปลือกและผล มีรส ฝาดมาก ใช้แก้ท้องเสีย ฟอกหนังสัตว์ ทำหมึก เมล็ดในผลรับประทานได้ ให้ น้ำมันคล้ายอัลมอนด์

จังหวัดตราด

คำขวัญ

“เมืองเกาะครึ่งร้อย พลอยแดงค่าล้ำ ระกำแสนหวาน
หลังอานหมาดี ยุทธนาวีเกาะช้าง สุดทางบูรพา”

ประวัติโดยย่อ

เมืองตราดสันนิษฐานว่าเพี้ยนมาจากคำว่า “ตราข” เป็นภาษาเขมรอ่านออกเสียงว่า “ตรัด” หมายถึงต้นไม้ยาง ซึ่งเป็นไม้พื้นเมืองที่ขึ้นอยู่ทั่วไป เมืองตราดในสมัยก่อนมีต้นไม้ยางขึ้นอยู่เป็นจำนวนมาก ในสมัยกรุงศรีอยุธยา รัชสมัยสมเด็จพระนเรศวรมหาราช เมืองตราดมีชื่อในขณะนั้นว่า “บ้านบางพระ” จังหวัดตราด หรือเมืองทุ่งใหญ่ ปรากฏชื่อในทำเนียบหัวเมืองสมัยพระเจ้าปราสาททอง (พ.ศ. 2178) ว่าเป็นหัวเมืองชายทะเล สังกัดฝ่ายการต่างประเทศ ซึ่งเกี่ยวข้องกับด้านการคลัง ตราดเป็นหนึ่งในเมืองท่าชายทะเล ที่มีชัยภูมิเหมาะกับการแวะจอดเรือ เพื่อขนถ่ายซื้อขายแลกเปลี่ยนสินค้าเต็มเสบียงอาหาร น้ำจืดบริเวณอ่าวเมืองตราด จึงเป็นแหล่งที่ตั้งชุมชนพ่อค้าชาวจีนที่เดินทางเข้ามาค้าขาย

สมัยรัชกาลที่ 5 ฝรั่งเศสได้ส่งกองทัพเรือเข้ายึดจันทบุรี ปี ร.ศ.112 (พ.ศ.2436) และคืนให้ไทยในปี พ.ศ. 2447 โดยแลกกับเมืองตราดตั้งแต่แหลมสิงห์ไปจนถึงเกาะกูด รวมทั้งเมืองปัจจันตคีรีเขตร (เกาะกง) ต่อมารัฐบาลไทยเห็นว่าตราดมีความสำคัญทางยุทธศาสตร์และพลเมืองส่วนใหญ่เป็นคนไทย ด้วยพระปรีชาสามารถของพระบาทสมเด็จพระจุลจอมเกล้าเจ้าอยู่หัว ฝรั่งเศสจึงยินยอมทำสัญญายกเมืองตราดกับเมืองด่านซ้ายฝั่งขวาของแม่น้ำโขง คืนให้กับไทยโดยแลกเปลี่ยนกับพระตะบอง เสียมราฐ ศรีโสภณ เมื่อวันที่ 23 มีนาคม พ.ศ.2449 กระทำพิธีส่ง และรับมอบกัน ณ ศาลากลางจังหวัด และฝรั่งเศสยอมถอนทหารออกไปเมื่อวันที่ 6 กรกฎาคม พ.ศ.2450

ของดีเมืองตราดและสินค้าพื้นเมือง



“ระกำหวาน”

ของดีที่ขึ้นชื่อของจังหวัดตราด พื้นที่ที่มีการปลูกระกำมาก คือ อำเภอ เขาสมิง และอำเภอบ่อไร่ ระกำเป็นพืชตระกูลหวายชอบขึ้นในที่ลุ่มมีไม้ปกคลุม ระกำหวานของตราดนั้นเป็นระกำที่ปลูกอยู่ตามธรรมชาติ ซึ่งจะมีรสชาติหวานหอมเมื่อแก่จัด เป็นที่นิยมของผู้ที่ชื่นชอบระกำมาก ชาวตราดยังได้จัดงานวันระกำหวานและของดีเมืองตราดขึ้น เพื่อให้นักท่องเที่ยวชาวไทยและชาวต่างประเทศได้เที่ยวชม ซึ่งจะจัดประมาณปลายเดือน เมษายน หรือต้นเดือน พฤษภาคมของทุกปี

“ตราดสีทอง”

เป็นสับปะรดที่มีลักษณะพิเศษที่ไม่เหมือนกับพันธุ์อื่นๆ คือ เนื้อมีสีเหลืองทองมีรสชาติหวาน กรอบทั้งผล มีกลิ่นหอม นำรับประทานเป็นอย่าง มาก มีผู้นำสับปะรดพันธุ์นี้ไปปลูกที่อื่น ปรากฏว่ารสชาติจะไม่ดีเท่ากับปลูกที่จังหวัดตราด จึงถือว่าสับปะรดพันธุ์นี้เป็นผลไม้ประจำจังหวัดตราดอีกชนิดหนึ่ง



ของดีเมืองตราดและสินค้าพื้นเมือง



“ไก่ชน”

ไก่ชนเมืองตราดได้รับการส่งเสริมให้มีการเลี้ยง เพื่อเป็นเกมกีฬา โดยทางจังหวัดริเริ่มให้มีการประกวดไก่พันธุ์พื้นเมืองสวยงาม ประจำปีขึ้นเพื่อส่งเสริมให้เป็นเอกลักษณ์ของจังหวัด มีการเลี้ยงมากที่หมู่บ้านท่าพริก หมู่บ้านน้ำเชี่ยว

“สุนัขหลังอาน”

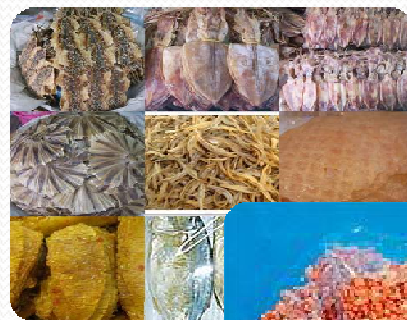
เป็นของดีที่ขึ้นชื่อของจังหวัดตราด สุนัขพันธุ์ไทยหลังอานเป็นสุนัขที่มีลักษณะพิเศษ คือ มีอานหรือขวัญบริเวณสันหลัง ซึ่งเป็นขนย้อนกลับต่างจากขนธรรมดา ลักษณะที่นิยม คือ หูตั้ง หางดาบ ลี้นดำ มีสีเดียวตลอดทั้งตัว สีที่เป็นที่นิยม ได้แก่ สีแดง สีแดงปากมอม (ปากเป็นสีดำ) สีน้ำตาล สีเทา มีการจัดประกวดสุนัขหลังอาน ในงานประจำปีต่างๆ เช่นงานระกำหวาน งานวันตราดรำลึก เพื่อประชาสัมพันธ์ให้เป็นที่รู้จัก และเลี้ยงอย่างแพร่หลาย



ของดีเมืองตราดและสินค้าพื้นเมือง



“อาหารทะเล”
เนื่องจากจังหวัดตราดมีพื้นที่ติดกับทะเลเกือบตลอดแนว จึงเป็นจังหวัดที่อุดมสมบูรณ์ไปด้วยอาหารทะเลที่สามารถหาซื้อกันได้ทุกที่ เช่น กุ้ง ปู ปลา หอย เป็นต้น ได้จากตลาดทั่วไป นอกจากอาหารทะเลสดแล้ว ยังมีอาหารทะเลตากแห้งในรูปแบบต่าง ๆ เช่น กุ้งแห้ง หมึกแห้ง กะปิ น้ำปลา และอื่น ๆ อีกมากมาย



“งอบ”
เป็นหัตถกรรมพื้นบ้านของบ้านน้ำเชี่ยว ที่สืบทอดกันมานาน มีแหล่งผลิตและจำหน่ายอยู่ที่ ตำบลน้ำเชี่ยว อำเภอแหลมงอบ ซึ่งมีหลายแบบให้ท่านเลือกซื้อได้ตามชอบ ราคาประมาณใบละ 70-80 บาท

ของดีเมืองตราดและสินค้าพื้นเมือง



“ตั้งเมกรอบ”

ตั้งเมกรอบ หรือขนมตาลชัก เป็นขนมโบราณที่ปัจจุบันหารับประทานได้ยากพอสมควร พบจำหน่ายอยู่ที่จังหวัดตราด แหล่งผลิตอยู่ที่บ้านน้ำเชี่ยว และอาจพบวางจำหน่ายได้ตามร้านขายของฝากบางแห่งภายในจังหวัดตราด และที่ตลาดเช้าของอำเภอเมืองบ้าง จึงเป็นของฝากที่ไม่ควรพลาดเมื่อมาถึงจังหวัดตราด

ตั้งเมกรอบ ทำมาจากน้ำตาลทรายหรือน้ำอ้อย ผสมกับกะทิ และแบะแซ (ลักษณะเป็นของเหลวใส เหนียวข้น หนืด เป็นกลูโคสไซรัปประเภทหนึ่ง) และนำส่วนประกอบทั้งหมดไปเคี่ยวจนข้นเหนียว เทใส่ภาชนะที่มีหล่อน้ำไว้ เพื่อให้เนื้อตั้งเมจับตัวเป็นก้อน เสร็จแล้วนำไปยัดให้เป็นเส้นจนได้ขนาดตามต้องการ แล้วหักเป็นท่อน ๆ ก่อนบรรจุใส่ซองบรรจุภัณฑ์ ตั้งเมกรอบรูปร่างจะคล้ายแท่งไม้สั้น ๆ รสชาติของตั้งเมกรอบหวานจัด หอมกลิ่นน้ำตาลไหม้ ไม่เหนียว แต่กรอบร่วน เคี้ยวเพลิน การเลือกซื้อตั้งเมกรอบ ให้ดูว่าบรรจุภัณฑ์มิดชิดดีหรือไม่ ตัวตั้งเมบีบแล้วไม่นิ่ม ไม่เหนียว(อย่าบีบแรง เดี่ยวตัวตั้งเมหัก) สีตั้งเมออกเป็นสีธรรมชาติ น้ำตาลอ่อน ๆ ไม่มีจุดเชื้อรา ฉลากต้องระบุส่วนประกอบชัดเจน และมี อย. รับรอง รวมถึงบอกที่อยู่ของแหล่งผลิต จะได้ตั้งเมกรอบ สดใหม่ สะอาดไว้รับประทาน ราคาของตั้งเมกรอบก็ย่อมเยา 1 แพ็ค มี 20 แท่ง ราคา 20 บาท

ของดีเมืองตราดและสินค้าพื้นเมือง

“เม็ดมะม่วงหิมพานต์อบเกลือ”

ตำบลตะกวางมีต้นมะม่วงหิมพานต์จำนวนมาก พระครูโอภาส ฤลากร จึงได้แนะนำให้ชาวบ้านตั้งกลุ่มแปรรูปเม็ดมะม่วงหิมพานต์ขึ้น ในปี 2545 และต่อมาจึงได้มีการปลูกเพิ่มเติม และเป็นการพยุงราคาของเม็ดมะม่วงทาง หนึ่ง จุดเด่นของผลิตภัณฑ์ เม็ดใหญ่ ขาวอวบ มันกรอบอร่อย ราคาขนาด กลาง กก.240 บาท, ใหญ่ กก.300 บาท สนใจสั่งซื้อ หรือขอข้อมูลเพิ่มเติมได้ ที่ วิสาหกิจชุมชนวัดเนินสูง คุณวรรณา เวศนารัตน์ (081-4373236) 67 หมู่ 6 ต.ตะกวาง อ.เมืองตราด จ.ตราด



ของดีเมืองตราดและสินค้าพื้นเมือง



“กะปิเกาะช้าง”

ช้าง เป็นหนึ่งในผลิตภัณฑ์เด่น
ของเกาะช้าง มีรสชาติอร่อย หอม
สามารถนำมาทำอาหารได้หลายชนิด

ผลิตโดย : กลุ่มแม่บ้านเกษตรกร
บ้านสลักเพชร หมู่ 5 ตำบลเกาะช้างใต้
อำเภอเกาะช้าง จังหวัดตราด

“น้ำมันเหลือง

เป็นยาตำรับจีนที่ชาวบ้าน
ส่วนใหญ่นิยมทำใช้กันเอง เพราะ
สมุนไพรหาได้ง่าย (เมนทอล พิมเสน
การบูร ไพล) ใช้ทาแก้แอมพาต เหน็บ
ชา ตะคริว ปวดสันหลังปวดบั้น
เอว ปวดเข่า ฟกช้ำ ปวด
กล้ามเนื้อ สูดดมแก้คลื่นไส้ วิงเวียน
หอบหืด และไซนัส ปัจจุบันน้ำมัน
เหลืองเป็นที่นิยมใช้อย่างแพร่หลาย ทำ
ให้น้ำมันเหลืองของ จ.ตราด จำหน่าย
น้ำมันเหลืองของแท้ จ.ตราด ตราต้น
โพธิ์ (สมถวิลอั้งกี้)



ของดีเมืองตราดและสินค้าพื้นเมือง



“ผลิตภัณฑ์จากกะลามะพร้าว”

ผลิตภัณฑ์จากกะลามะพร้าว เป็นสินค้าที่ทำรายได้ให้กับกลุ่มด้วยการสร้างสรรค์ผลงานที่มีความหลากหลาย สร้างจุดเด่นให้กับกลุ่ม ภายในกลุ่มจะมีสินค้าหลากหลาย ชนิด

กลุ่มชุมชนวิสาหกิจบ้านรักกะลา 67/5 หมู่ 5 ต.เกาะช้างใต้ อ.เกาะช้าง จ.ตราด คุณน้ำค้าง กุศลจิต เป็นประธานกลุ่ม สร้างงานกะลาหลากหลายรูปแบบ ชิ้นเล็ก ๆ น้อย ๆ จนถึง ชิ้นใหญ่ตกแต่งประดับบ้านได้ จำหน่ายเป็นของฝาก ของที่ระลึกให้กับนักท่องเที่ยว ซึ่งกลุ่มชุมชนวิสาหกิจ บ้านรักกะลา สร้างงานจากวัตถุดิบที่หาได้จากท้องถิ่นคือ กะลามะพร้าว สิ่งที่เน้นเป็นพิเศษกับการสร้างงาน คือ สวยงาม คงทน และใช้งานได้จริง โดยสมาชิกในกลุ่มสามารถสร้างงานจากกะลามะพร้าวจำหน่ายในร้าน และรับเงินจากการจำหน่ายเต็มโดยกลุ่มฯ ช่วยกันพัฒนาฝีมือ และคุณภาพให้ดียิ่งขึ้นตลอดเวลา รวมทั้งการสร้างงานด้วยการออกแบบสีจากวัสดุตามธรรมชาติ มีการนำกระดุกปลาเข้ามาร่วมสร้างเครื่องประดับเช่น สร้อยคอ สร้อยข้อมือ

ของดีเมืองตราดและสินค้าพื้นเมือง



“ข้าวเหนียวอ่อน”

หรือที่ชาวตราดเรียกว่าข้าวเหนียวหวาน ถือเป็นขนมหวานที่ชาวตราดนิยมรับประทานเป็นของว่างและรับประทานกับกาแฟ ประกอบด้วยแป้งข้าวเจ้าผสมน้ำตาลอ้อย ละเลงนึ่งสุกบนผ้าขาวซึงปากหม้อ เมื่อแป้งสุกจะใส่ไม้พายยกแป้งมาวางบนหลังถาด ใส้ไส้ที่มีส่วนผสมเครื่องปรุงด้วยมะพร้าวขูด ถั่วเขียวต้มเปื่อย เกลือ น้ำตาลหรืออาจจะเติมงาคั่วลงไปด้วย ห่อม้วนเป็นแท่งกลมๆ หุ้มภายนอกด้วยแผ่นพลาสติกใสบางๆ นิยมวางขายใส่กล่องโฟมครึ่งซีก คัดปิดด้วยพลาสติกยึดอีกชั้นหนึ่ง

“ขนมบันดุก”

เป็นขนมอีกชนิดหนึ่งที่เป็นสัญลักษณ์ของจังหวัดตราดชาวชนบทนิยมทำรับประทาน ในครอบครัว เป็นขนมที่อร่อยและสามารถทำได้ง่ายๆ เป็นขนมที่ทำจากแป้งข้าวเจ้ากวน ทานกับน้ำเชื่อมที่ทำมาจากน้ำตาลอ้อย โรยหน้าด้วยถั่วลิสงคั่วปน ปัจจุบันหาทานได้ยาก ขนมพื้นเมืองตราด

