



ANNUAL

REPORT 2012

ВЕБОВЛ 5015



รายงานประจำปี 2555

สำนักงานตรวจบัญชีสหกรณ์ตราด

สำนักงานตรวจบัญชีสหกรณ์ที่ 2

กรมตรวจบัญชีสหกรณ์ กระทรวงเกษตรและสหกรณ์



คำนำ

รายงานประจำปีของสำนักงานตรวจบัญชีสหกรณ์ตราด เป็นรายงานซึ่งได้จัดทำขึ้น โดยมีวัตถุประสงค์เพื่อเผยแพร่งานในหน้าที่ความรับผิดชอบและผลการปฏิบัติงานด้านต่างๆ ของสำนักงานตรวจบัญชีสหกรณ์ตราด ในรอบปีที่ผ่านมา

รายงานประจำปีเล่มนี้ได้จัดทำขึ้นตามปีงบประมาณ 2555 โดยกล่าวถึงนโยบาย หน้าที่ ความรับผิดชอบ การจัดองค์กร อัตรากำลัง ผลการปฏิบัติงานของสำนักงานตรวจบัญชีสหกรณ์ตราด

หวังว่ารายงานประจำปีฉบับนี้ จะเป็นประโยชน์แก่หน่วยงานที่เกี่ยวข้อง และผู้ที่สนใจในงานสหกรณ์และกลุ่มเกษตรกร ตามสมควร

สำนักงานตรวจบัญชีสหกรณ์ตราด

<http://trat.cad.go.th>

มกราคม 2556



สารบัญ

เรื่อง	หน้า
ประวัติความเป็นมา	1
เขตการปกครองจังหวัดตราด	2
แผนที่จังหวัดตราด	3
แผนที่สำนักงานตรวจบัญชีสหกรณ์ตราด	4
ยุทธศาสตร์กรมตรวจบัญชีสหกรณ์	5-8
ผังโครงสร้างการบริหารกรมตรวจบัญชีสหกรณ์	9
หน้าที่ความรับผิดชอบ	10-12
โครงสร้างสำนักงานตรวจบัญชีสหกรณ์ตราด	13-15
อัตรากำลัง	16
รายนามข้าราชการและลูกจ้าง	17-18
ปริมาณงานที่รับผิดชอบ	19-21
แผนและผลการปฏิบัติงานประจำปี	22-25
งบประมาณ	26
ผลการดำเนินงานของสหกรณ์	27-28
ผลการดำเนินงานของกลุ่มเกษตรกร	29
ทุนการดำเนินงานของสหกรณ์	30-31
ทุนการดำเนินงานของกลุ่มเกษตรกร	32
ปริมาณธุรกิจของสหกรณ์	33-34
ปริมาณธุรกิจของกลุ่มเกษตรกร	35
กิจกรรมโครงการต่างๆ	36-44
ภาคผนวก	45-56

ประวัติความเป็นมา

สำนักงานตรวจบัญชีสหกรณ์ตราด



สำนักงานตรวจบัญชีสหกรณ์ตราด ได้จัดตั้งขึ้นในปีงบประมาณ 2528 ตามโครงการปรับปรุงการบริหารการเงินการบัญชี ของสถาบันเกษตรกร โดยเช่าอาคารพาณิชย์ เลขที่ 45/24-25 ถ.เทศบาล 5 ต.วังกระแจะ อ.เมือง จ.ตราด เป็นที่ทำการสำนักงาน ปัจจุบันอาคารสำนักงานได้ก่อสร้างแล้วเสร็จเมื่อวันที่ 13 ธันวาคม 2550 ตั้งอยู่เลขที่ 349 ม.9 ต.วังกระแจะ อ.เมือง จ.ตราด

หมายเลขโทรศัพท์ 0-3951-8022

หมายเลขโทรสาร 0-3951-8051

E-mail cadtr@cad.go.th



จังหวัดตราด มีเขตการปกครองทั้งหมด 7 อำเภอ 38 ตำบล ดังนี้

● อำเภอเมือง

1. ตำบลแหลมกลัด
2. ตำบลเนินทราย
3. ตำบลวังกระแจะ
4. ตำบลห้วยแร้ง
5. ตำบลห้วงน้ำขาว
6. ตำบลหนองเสม็ด
7. ตำบลหนองโสน
8. ตำบลหนองคันทร้ง
9. ตำบลอ่าวใหญ่
10. ตำบลชำราก
11. ตำบลตะกาง
12. ตำบลท่ากุ่ม
13. ตำบลท่าพริก
14. ตำบลบางพระ

● อำเภอเขาสมิง

1. ตำบลแสนตู่
2. ตำบลเขาสมิง
3. ตำบลเทพนิมิต
4. ตำบลวังตะเคียน
5. ตำบลสะอาด
6. ตำบลท่าโสม
7. ตำบลทุ่งนนทรี
8. ตำบลประณีต

● อำเภอบ่อไร่

1. ตำบลหนองบอน
2. ตำบลช้างทุน
3. ตำบลด่านชุมพล
4. ตำบลบ่อพลอย
5. ตำบลนนทรี

● อำเภอแหลมงอบ

1. ตำบลแหลมงอบ
2. ตำบลคลองใหญ่
3. ตำบลน้ำเชี่ยว
4. ตำบลบางปิด

● อำเภอคลองใหญ่

1. ตำบลหาดเล็ก
2. ตำบลไม้รูด
3. ตำบลคลองใหญ่

● อำเภอเกาะช้าง

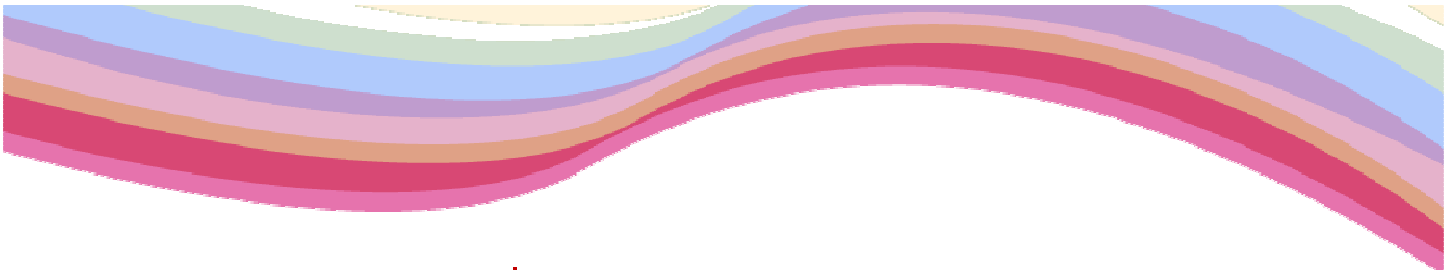
1. ตำบลเกาะช้าง
2. ตำบลเกาะช้างใต้

● อำเภอเกาะกูด

1. ตำบลเกาะหมาก
2. ตำบลเกาะกูด

แผนที่จังหวัดตราด





แผนที่สำนักงานตรวจบัญชีสหกรณ์ตราด





วิสัยทัศน์

“เป็นองค์กรที่พัฒนาระบบการบริหารจัดการด้านการเงินและการบัญชี
ของสหกรณ์และกลุ่มเกษตรกรให้โปร่งใส เข้มแข็ง และพึ่งพาตนเองได้”

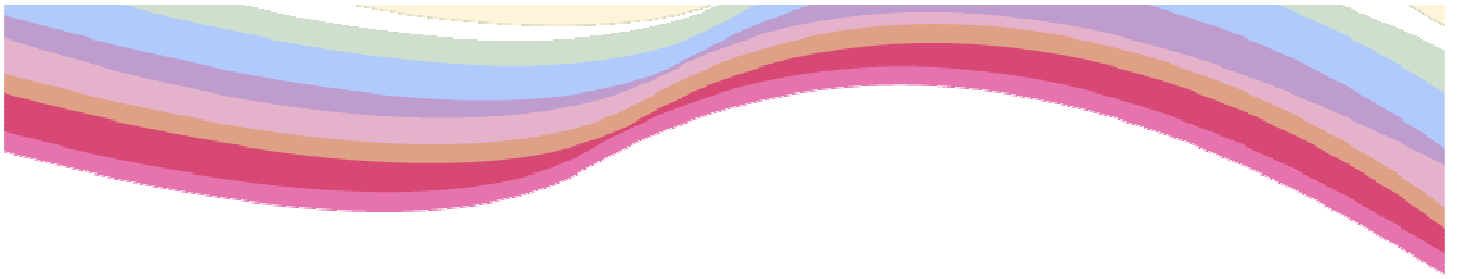
พันธกิจ

1. ตรวจสอบบัญชีสหกรณ์และกลุ่มเกษตรกร
2. พัฒนาระบบการเงินการบัญชีและการสอบบัญชีให้เป็นไปตามมาตรฐาน
และสอดคล้องกับการจัดการธุรกิจของสหกรณ์และกลุ่มเกษตรกร
3. ให้คำปรึกษาแนะนำและพัฒนาศักยภาพการบริหารจัดการด้านการเงิน
และการบัญชีแก่สหกรณ์ กลุ่มเกษตรกรและวิสาหกิจชุมชน
4. พัฒนาเทคโนโลยีและเผยแพร่สารสนเทศทางการเงินของสหกรณ์และ
กลุ่มเกษตรกร
5. เสริมสร้างความรู้และส่งเสริมการจัดทำบัญชีแก่บุคลากรเครือข่าย
เกษตรกร เยาวชนประชาชนทั่วไป กลุ่มอาชีพและกลุ่มเป้าหมายตามโครงการ
พระราชดำริ



ภารกิจ

1. ดำเนินการตรวจสอบบัญชีสหกรณ์และกลุ่มเกษตรกรตามกฎหมายว่าด้วยสหกรณ์และกฎหมายอื่นที่เกี่ยวข้อง
2. กำหนดระบบบัญชีและมาตรฐานการสอบบัญชีให้เหมาะสมกับธุรกิจของสหกรณ์และกลุ่มเกษตรกร
3. ให้คำปรึกษาแนะนำและให้ความรู้ด้านการบริหารการเงินและการบัญชีแก่คณะกรรมการและสมาชิกของสหกรณ์ กลุ่มเกษตรกร และบุคลากรเครือข่าย
4. ถ่ายทอดความรู้และส่งเสริมการจัดทำบัญชีให้แก่สหกรณ์ กลุ่มเกษตรกร กลุ่มอาชีพวิสาหกิจชุมชน กลุ่มเป้าหมายตามโครงการพระราชดำริ เกษตรกรและประชาชนทั่วไป
5. กำกับดูแลการสอบบัญชีสหกรณ์โดยผู้สอบบัญชีภาคเอกชน
6. จัดทำรายงานภาวะเศรษฐกิจของสหกรณ์และกลุ่มเกษตรกร เพื่อเป็นพื้นฐานในการกำหนดนโยบาย และวางแผนพัฒนาสหกรณ์และกลุ่มเกษตรกร
7. ปฏิบัติการอื่นใดที่กฎหมายกำหนดให้เป็นอำนาจหน้าที่ของกรมตรวจบัญชีสหกรณ์ หรือตามที่กระทรวงหรือคณะรัฐมนตรีมอบหมาย



เป้าประสงค์ ผลลัพธ์ และตัวชี้วัด

เป้าประสงค์

1. สหกรณ์ กลุ่มเกษตรกรและวิสาหกิจชุมชน มีความเข้มแข็ง พึ่งพาตนเองได้และเป็นอิสระ

2. เกษตรกร เยาวชน และประชาชนทั่วไป มีการพัฒนาศักยภาพทาง

บัญชี

ผลลัพธ์

1. สหกรณ์ กลุ่มเกษตรกร และวิสาหกิจชุมชน มีมาตรฐานการบัญชี และระดับชั้นคุณภาพการควบคุมภายในที่ดี

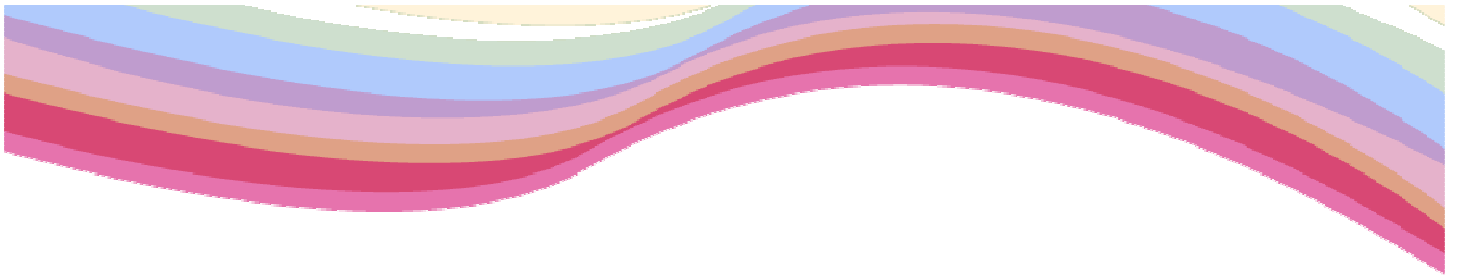
2. เกษตรกร เยาวชนและประชาชนทั่วไป ได้รับการพัฒนาความรู้ การจัดทำบัญชีต้นทุนอาชีพและการใช้ประโยชน์จากข้อมูลในการประกอบอาชีพ

ตัวชี้วัด

1. ร้อยละของสหกรณ์และกลุ่มเกษตรกร มีระดับชั้นคุณภาพการควบคุมภายในดีและดีมาก

2. ร้อยละของวิสาหกิจชุมชนที่นำข้อมูลทางบัญชีมาใช้ในการบริหารจัดการ

3. จำนวนเกษตรกร เยาวชน และประชาชนทั่วไป ที่ได้รับการพัฒนา และเสริมสร้างความเข้มแข็งด้านการจัดทำบัญชีต้นทุนอาชีพ



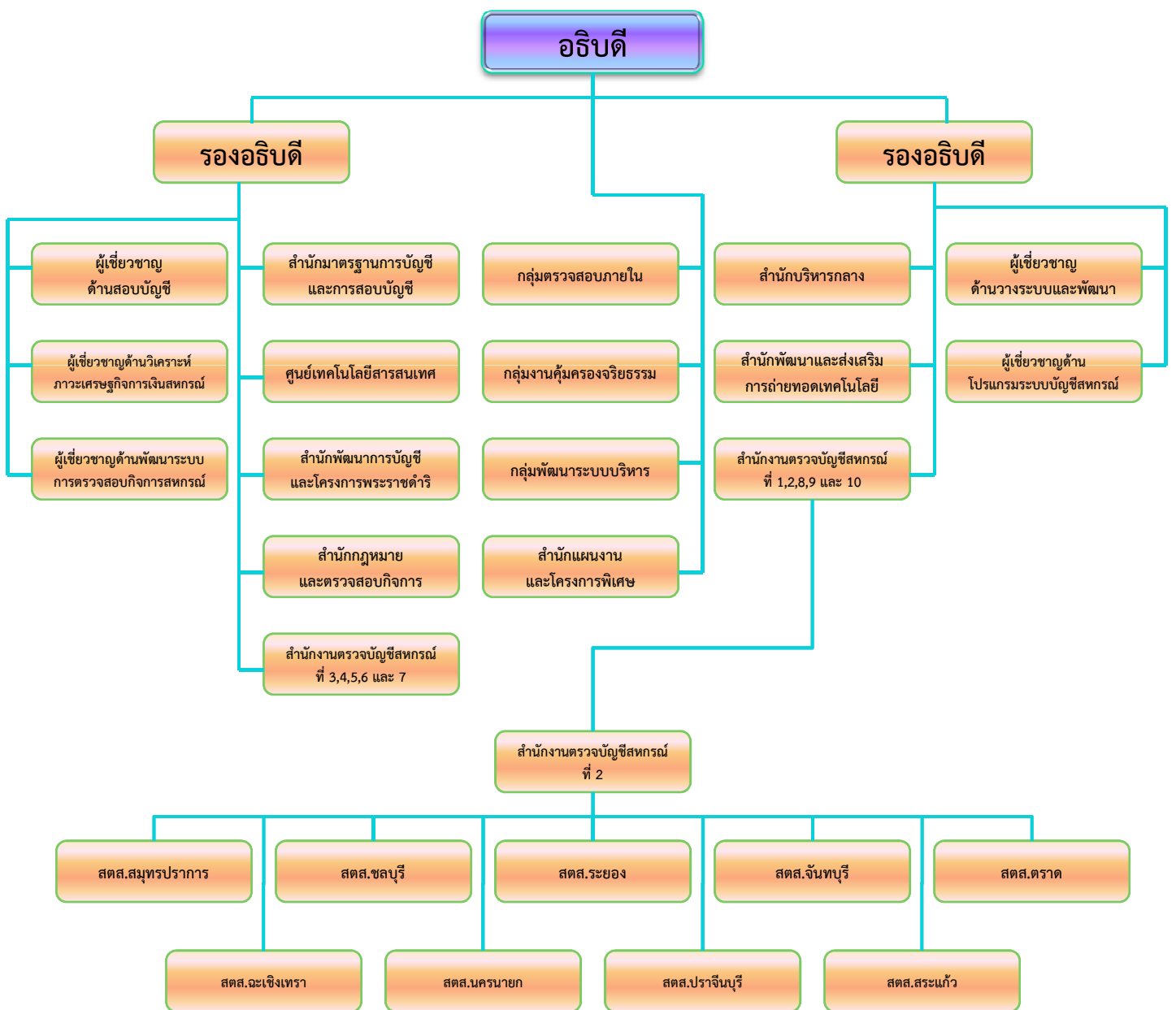
ยุทธศาสตร์

1. พัฒนาประสิทธิภาพการตรวจสอบบัญชีสหกรณ์และกลุ่มเกษตรกร
2. พัฒนาระบบการบริหารจัดการด้านการเงินและการบัญชีของสหกรณ์ กลุ่มเกษตรกร และวิสาหกิจชุมชน
3. เสริมสร้างความเข้มแข็งแก่เกษตรกร เยาวชน และประชาชนทั่วไป
4. เพิ่มประสิทธิภาพการปฏิบัติงานและบริหารจัดการขององค์กร

ค่านิยม

1. มีจิตมุ่งบริการ (Service Mind)
2. งานสัมฤทธิ์ผลและมีคุณภาพ (Quality and Result Orientation)
3. ยึดมั่นในสิ่งที่ถูกต้อง (Moral Courage)

ผังโครงสร้างการบริหาร กรมตรวจบัญชีสหกรณ์





หน้าที่ความรับผิดชอบ ของสำนักงานตรวจบัญชีสหกรณ์ตราด

1. วางรูปแบบบัญชี

เพื่อให้สหกรณ์และกลุ่มเกษตรกรที่จดทะเบียนใหม่ กิจกรรมที่เกิดขึ้นใหม่ หรือปรับปรุงแบบบัญชีที่มีการจัดประเภทบัญชี แบบฟอร์มวิธีการจัดทำเอกสารและสมุดบัญชี เพื่อการบันทึกการควบคุม และรายงานผลของรายการต่าง ๆ ทั้งทรัพย์สิน หนี้สิน ทุน รายได้และค่าใช้จ่าย ให้เหมาะสมกับธุรกิจ

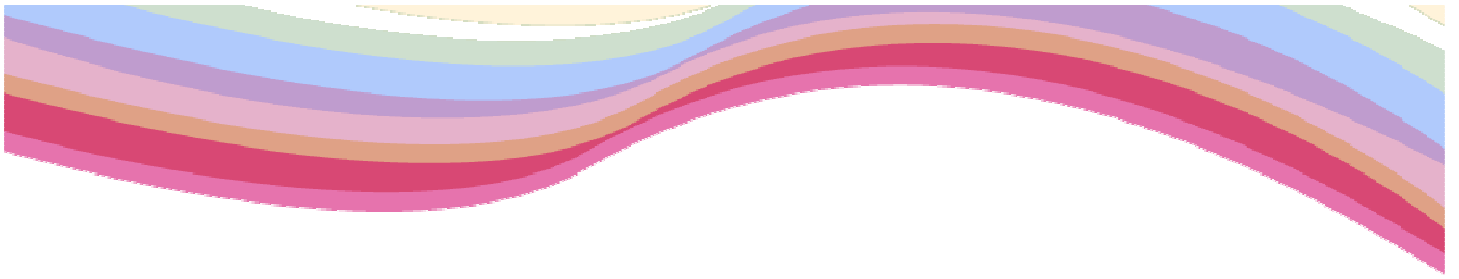
2. งานตรวจแนะนำด้านการเงินการบัญชี

2.1 การตรวจแนะนำทั่วไป เป็นการตรวจสอบการปฏิบัติงานด้านการเงิน การบัญชีของสถาบันเกษตรกร โดยตรวจสอบความถูกต้องของการบันทึกบัญชี การควบคุมภายในด้านต่าง ๆ รวมทั้งการปฏิบัติตามกฎหมายของสหกรณ์ หรือกลุ่มเกษตรกร ข้อบังคับ ระเบียบมติที่ประชุมคำแนะนำของนายทะเบียนสหกรณ์ที่เกี่ยวข้อง เพื่อแนะนำให้มีการจัดทำบัญชีโดยถูกต้องเรียบร้อย รวมทั้งให้ข้อสังเกต และคำแนะนำในการแก้ไขข้อบกพร่องต่าง ๆ เกี่ยวกับการควบคุม การบริหารงานของสถาบันเกษตรกร

2.2 การตรวจแนะนำให้สถาบันเกษตรกรสามารถจัดทำบัญชีได้ เป็นการช่วยเหลือกำกับแนะนำให้พนักงานของสถาบันเกษตรกรสามารถรวบรวมเอกสารหลักฐานประกอบการลงบัญชี บันทึกรายการในสมุดขึ้นต้นต่าง ๆ รวมทั้งการผ่านรายการจากสมุดขึ้นต้นไปยังบัญชีแยกประเภท บัญชีย่อยและทะเบียนต่าง ๆ รวมทั้งการจัดทำบททดลองได้เอง ทั้งนี้ เพื่อให้สถาบันเกษตรกรมีข้อมูลที่ถูกต้องเป็นปัจจุบันสามารถควบคุมดูแลรักษาสินทรัพย์ต่าง ๆ ของสถาบันให้รัดกุมและเรียบร้อย

2.3 การตรวจแนะนำให้สถาบันเกษตรกรจัดทำงบการเงินได้ เป็นการช่วยกำกับ แนะนำให้พนักงานของสถาบันเกษตรกรที่สามารถจัดทำบัญชีได้ตามสมควรแล้วสามารถจัดทำงบการเงินระหว่างปีได้เอง เพื่อทราบผลการดำเนินงาน และฐานะการเงินของแต่ละระยะก่อนวันสิ้นปีทางบัญชี ทั้งนี้ เพื่อให้ผู้บริหารของสถาบันเกษตรกรสามารถนำข้อมูลในงบการเงินไปใช้ให้เป็นประโยชน์ในการบริหารและควบคุมงานตามสมควร

2.4 ให้ความช่วยเหลือแนะนำแก่สถาบันเกษตรกรที่จัดตั้งขึ้นใหม่ ให้ความช่วยเหลือในการวางระบบบัญชี และการจัดทำบัญชีให้ถูกต้องตามระเบียบ และคำแนะนำของกรมตรวจบัญชีสหกรณ์



3. งานสอบบัญชีสหกรณ์และกลุ่มเกษตรกร

3.1 การควบคุมการสอบบัญชีสถาบันเกษตรกรและสหกรณ์ เป็นไปตามมาตรฐานการสอบบัญชีที่รับรองทั่วไป ถูกต้องตามกฎหมายระเบียบของนายทะเบียนสหกรณ์และคำแนะนำของกรมตรวจบัญชีสหกรณ์

3.2 ดำเนินการสอบบัญชีสถาบันเกษตรกรและสหกรณ์ ได้สำเร็จลุล่วงตามกฎหมายและเป็นไปตามความมุ่งหมายของทางราชการและนโยบายของกรมตรวจบัญชีสหกรณ์

4. งานให้การศึกษาอบรมเกี่ยวกับการเงินการบัญชี

4.1 จัดให้มีการศึกษาอบรมการบัญชีต้นทุนอาชีพ แก่ครูบัญชีเกษตรกรอาสา

4.2 ให้ความร่วมมือกับส่วนราชการหรือหน่วยงาน ที่ให้การศึกษาอบรมแก่สถาบันเกษตรกรและสหกรณ์ หรือหน่วยงานอื่น

5. งานวิชาการ

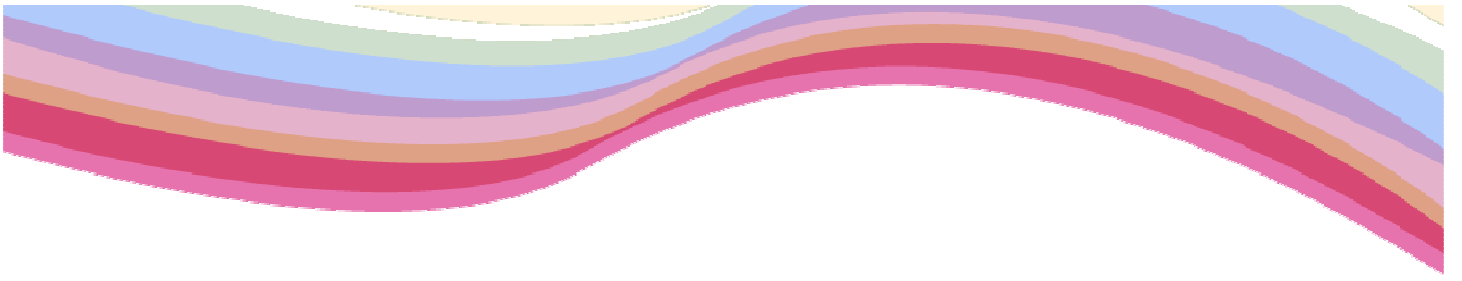
5.1 ให้คำแนะนำปรึกษาเกี่ยวกับการบัญชี และการจัดระบบการควบคุมทางธุรกิจ

5.2 ศึกษาและวิเคราะห์ประสิทธิภาพการจัดการและควบคุมภายในของสหกรณ์ หรือกลุ่มเกษตรกร เพื่อประโยชน์ในด้านการศึกษาอบรมและแก้ไขการปรับปรุงการบริหารงาน

5.3 จัดให้มีข้อมูลสถิติการเงินและข้อมูลอื่น เพื่อการบริหารงานของ สหกรณ์ และกลุ่มเกษตรกร และเพื่อประกอบการพิจารณาของส่วนราชการหรือหน่วยงานที่เกี่ยวข้อง

5.4 ศึกษากรณีพิเศษเฉพาะอย่างที่เป็นประโยชน์ต่อผู้บริหารสหกรณ์ หรือกลุ่มเกษตรกรและผู้ที่เกี่ยวข้อง

5.5 ศึกษาธุรกิจของสหกรณ์หรือกลุ่มเกษตรกรที่เปลี่ยนแปลงไป เพื่อแก้ไขปรับปรุงระบบบัญชีให้เหมาะสม



6. งานบริหารทั่วไป

6.1 กำหนดแผนปฏิบัติงาน งบประมาณ และรายงานผลการปฏิบัติงานตามคำสั่ง คำแนะนำ และนโยบายของกรมตรวจบัญชีสหกรณ์

6.2 ดำเนินการและควบคุมดูแล งานธุรการ งานสารบรรณ งานบุคคล งานจัดระบบงานสำนักงาน งานเบิกจ่ายเงินงบประมาณงานการเงินและการบัญชี งานพัสดุ งานประชาสัมพันธ์ งานพิมพ์และงานแจกจ่ายเอกสาร และปฏิบัติหน้าที่อื่นที่เกี่ยวข้อง

6.3 จัดให้มีการฝึกอบรม และสอนงานแก่ข้าราชการในบังคับบัญชา

6.4 ร่วมมือประสานงานกับส่วนราชการ หรือหน่วยงานอื่นเพื่อความสะดวกทั้งแก้ไข ปัญหาอุปสรรค และข้อขัดแย้งต่าง ๆ ในการปฏิบัติงาน

6.5 ปฏิบัติราชการอื่นตามที่กรมตรวจบัญชีสหกรณ์ นายทะเบียนสหกรณ์ หรือส่วนราชการอื่นมอบหมาย

7. โครงการตามนโยบายรัฐบาล

7.1 งานติดตามตรวจสอบการใช้เงินช่วยเหลือเกษตรกรของรัฐบาล

7.2 งานตามโครงการต่าง ๆ เพื่อเสริมสร้างความเข้มแข็งของเกษตรกรแยกเป็น

(1) โครงการคลินิกเกษตรเคลื่อนที่

- จัดนิทรรศการคลินิกเกษตรเคลื่อนที่

- ให้การอบรมสอนแนะนำบัญชีครัวเรือน บัญชีต้นทุนอาชีพ บัญชีต้นทุนกำไร เศรษฐกิจ แก่เกษตรกร ประชาชนและเยาวชน

(2) โครงการวิสาหกิจชุมชน

- ติดต่อประสานเพื่อวางระบบบัญชีตามมาตรฐาน และสอนแนะนำการจัดทำบัญชีวิสาหกิจชุมชน

7.3 จัดให้มีการฝึกอบรม และสอนงานแก่ข้าราชการในบังคับบัญชา

7.4 ร่วมมือประสานงานกับส่วนราชการ หรือหน่วยงานอื่นเพื่อความสะดวกทั้งแก้ไข ปัญหาอุปสรรค และข้อขัดแย้งต่าง ๆ ในการปฏิบัติงาน

7.5 ปฏิบัติราชการอื่นตามที่กรมตรวจบัญชีสหกรณ์ นายทะเบียนสหกรณ์ หรือส่วนราชการอื่นมอบหมาย

โครงสร้าง

สำนักงานตรวจบัญชีสหกรณ์ตราด

สายที่ 1



นางสาวภัทรพร อมรธีระกุล
หัวหน้าสำนักงานตรวจบัญชีสหกรณ์ตราด

สายที่ 2



นางสาวเอกพรรณ จิระสินพร
นักวิชาการตรวจสอบบัญชีชำนาญการ



นางสาวจิตติมา จินตกานนท์
นักวิชาการตรวจสอบบัญชี



นางสาววรรณกนก สุนทรภักดี
นักวิชาการตรวจสอบบัญชี



นางสาวศศกร ไทลเจริญวงศ์
นักวิชาการตรวจสอบบัญชี

โครงสร้างสำนักงานตรวจบัญชีสหกรณ์ตราด

สายที่ 3



นางสาวอุไรวรรณ เทนลิทธิ
นักวิชาการตรวจสอบบัญชีชำนาญการ



นางสาวจุฑามาศ คงเจริญ
นักวิชาการตรวจสอบบัญชีปฏิบัติการ



นางศิริรัตน์ โสธรพรสวรรค์
นักวิชาการตรวจสอบบัญชี

สายที่ 4



นางสาวศรีสุดา ลีหยัง
นักวิชาการตรวจสอบบัญชีชำนาญการ



นางสาวพรประภา ตันเขียน
นักวิชาการตรวจสอบบัญชีปฏิบัติการ



นางจารุวรรณ สังข์ธนู
นักวิชาการตรวจสอบบัญชี



นางสาวอุษา สัมมา
นักวิชาการตรวจสอบบัญชี

โครงสร้างสำนักงานตรวจบัญชีสหกรณ์ตราด

สายที่ 5



นางโสภา จินทร์พัฒนพงศ์
นักวิชาการตรวจสอบบัญชีชำนาญการ



นางสาวพรประภา ต้นเขียน
นักวิชาการตรวจสอบบัญชีปฏิบัติการ



นางจารุวรรณ สังข์ธนู
นักวิชาการตรวจสอบบัญชี



นางสาวอุษา สัมมา
นักวิชาการตรวจสอบบัญชี

โครงสร้างสำนักงานตรวจบัญชีสหกรณ์ตราด



นายภาณุภัทร หงษ์สมุทร
พนักงานเก็บเอกสาร



นางสาวบงกชกร กุลพลกษี
เจ้าหน้าที่ระบบงานคอมพิวเตอร์



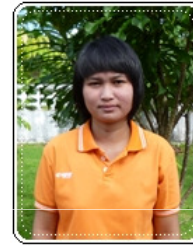
นางสาวรัตนา ฉิมพาลี
เจ้าหน้าที่ธุรการ



นางสาวชนิต์นันท์ กิจสินธุ์
เจ้าหน้าที่ปฏิบัติงานโครงการ



นางสาวนิตศากร หมดรอ
เจ้าหน้าที่ปฏิบัติงานโครงการ



นางสาวจันทน์ พิมพ์พา
เจ้าหน้าที่ปฏิบัติงานโครงการ



นางสาวรัชณี วรรณมา
เจ้าหน้าที่บันทึกข้อมูล



นายธรรมบุญ บริรักษ์ศุภกร
พนักงานขับรถยนต์



นายธีรศักดิ์ หงษ์สมุทร
พนักงานขับรถยนต์



นายสมิทธิ หลงมาดี
พนักงานขับรถยนต์

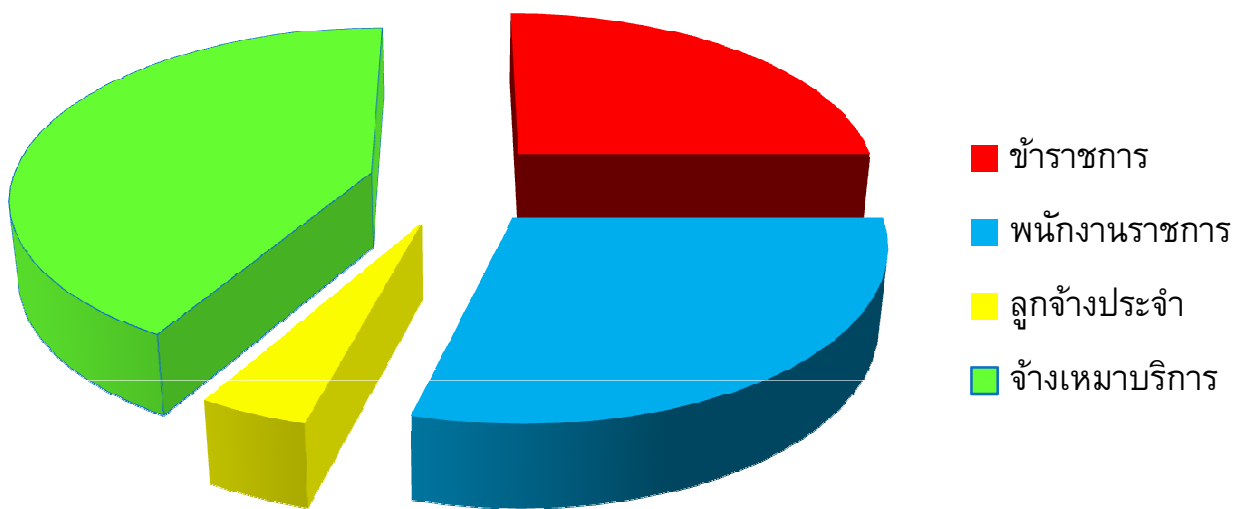


นายเจริญ มะลิผล
พนักงานรักษาความปลอดภัย



นางสาวกชนันท์ ทศดารา
คนสวน

อัตรากำลัง สตส.ตราด ปีงบประมาณ 2555



ประเภท	จำนวน (คน)
ข้าราชการ	6
พนักงานราชการ	7
ลูกจ้างประจำ	1
จ้างเหมา	10
รวมทั้งสิ้น	24



รายนามข้าราชการและลูกจ้าง ปีงบประมาณ 2555

ข้าราชการ

1. นางสาวภัทรพร อมรธีระกุล
2. นางสาวเอกพรรณ จิระสินพร
3. นางโสภา จันทรพัฒน์พงศ์
4. นางสาวอุไรวรรณ เทนสิทธิ์
5. นางสาวจุฑามาศ คงเจริญ
6. นางสาวพรประภา ต้นเขียน

- หัวหน้าสำนักงานตรวจบัญชีสหกรณ์ตราด
นักวิชาการตรวจสอบบัญชีชำนาญการ
นักวิชาการตรวจสอบบัญชีชำนาญการ
นักวิชาการตรวจสอบบัญชีชำนาญการ
นักวิชาการตรวจสอบบัญชีปฏิบัติการ
นักวิชาการตรวจสอบบัญชีปฏิบัติการ

ลูกจ้างประจำ

1. นายภาณุภัทร หงส์สมุทร

พนักงานเก็บเอกสาร

พนักงานราชการ

1. นางศิริรัตน์ โสธรพรสวรรค์
2. นางจารุวรรณ สังข์ธนู
3. นางสาวจิตติมา จินตกานนท์
4. นางสาววรรณกนก สุนทรภักดี
5. นางสาวอุษา สัมมา
6. นางสาวศศกร ไหลเจริญวงศ์
7. นางสาวบงกชกร กุลพฤกษ์

- นักวิชาการตรวจสอบบัญชี
นักวิชาการตรวจสอบบัญชี
นักวิชาการตรวจสอบบัญชี
นักวิชาการตรวจสอบบัญชี
นักวิชาการตรวจสอบบัญชี
นักวิชาการตรวจสอบบัญชี
เจ้าหน้าที่ระบบงานคอมพิวเตอร์



รายนามข้าราชการและลูกจ้าง ปีงบประมาณ 2555

จ้างเหมาบริการ

1. นางสาวรัตนา ฉิมพาลี
2. นางสาวรัชณี วรรณนา
3. นางสาวชนิดศันันท์ กิจสินธุ์
4. นางสาวนิตากร หมัดร่อ
5. นางสาวจันทนี พิมพา
6. นายธรรมบุญ บริรักษ์ศุภกร
7. นายธีรศักดิ์ หงส์สมุทร
8. นายสมิทธิ หลงมาดี
8. นายเจริญ มะลิผล
9. นางสาวภคนันท์ ทศดารา

เจ้าหน้าที่ธุรการ

เจ้าหน้าที่บันทึกข้อมูล

เจ้าหน้าที่ปฏิบัติงานโครงการ

เจ้าหน้าที่ปฏิบัติงานโครงการ

เจ้าหน้าที่ปฏิบัติงานโครงการ

พนักงานขับรถยนต์

พนักงานขับรถยนต์

พนักงานขับรถยนต์

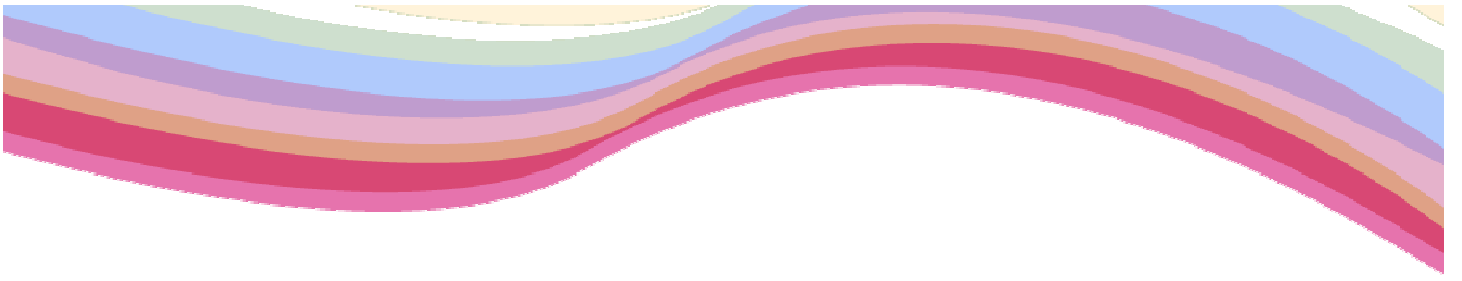
พนักงานรักษาความปลอดภัย

คนสวน

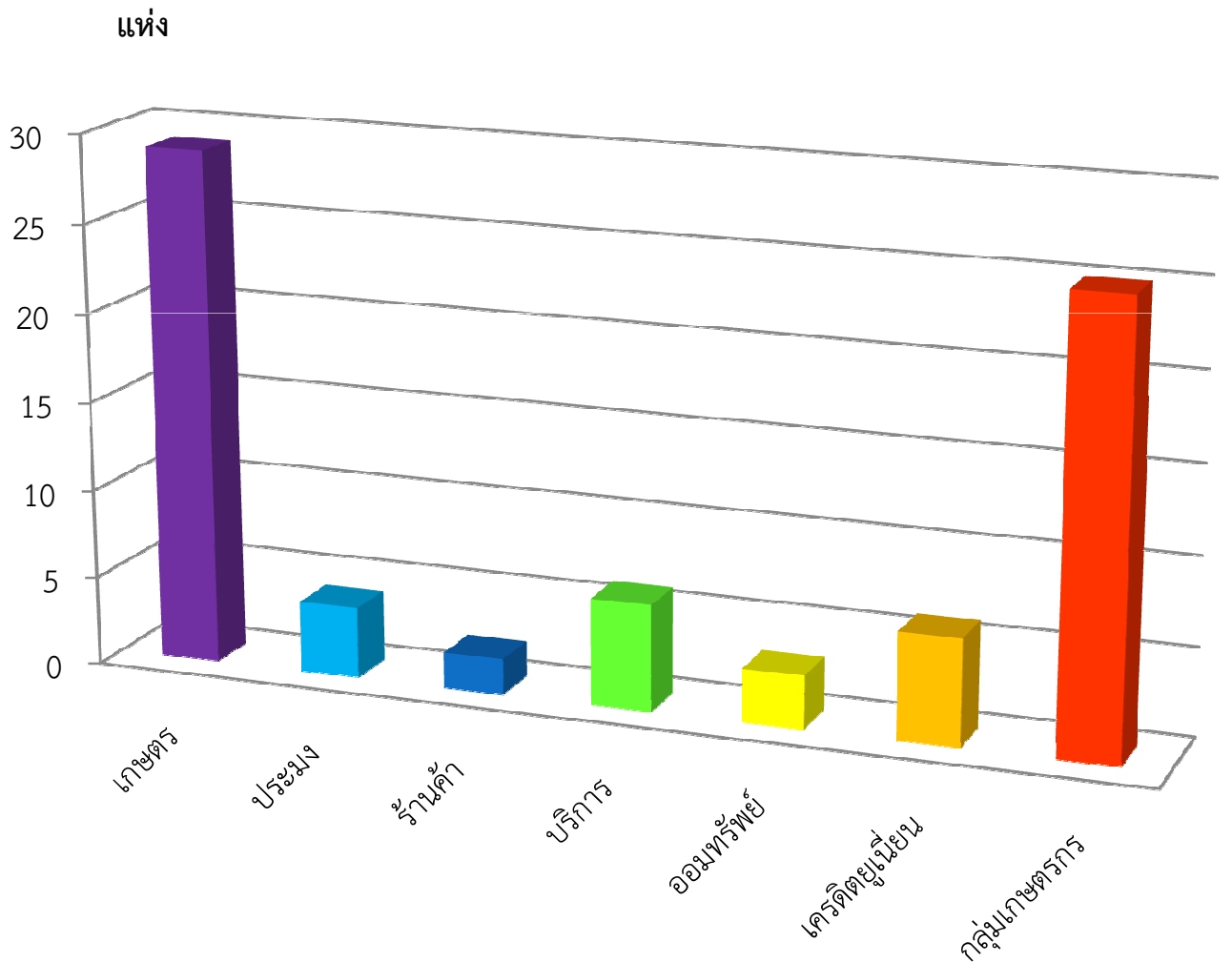
ปริมาณงานในความรับผิดชอบ

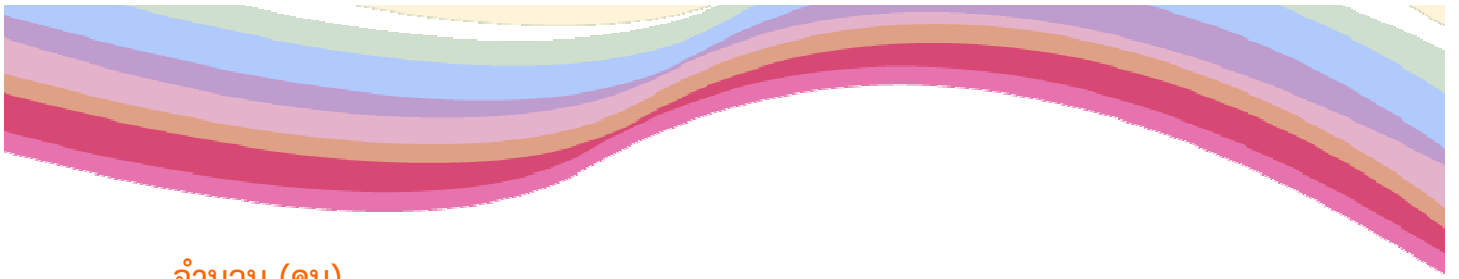
จังหวัดตราด แบ่งเขตการปกครองออกเป็น 7 อำเภอ ในแต่ละอำเภอ มีสหกรณ์และกลุ่มเกษตรกรดังต่อไปนี้

อำเภอ	ประเภทสหกรณ์							กลุ่มเกษตรกร
	เกษตร	ประมง	ร้านค้า	บริการ	ออมทรัพย์	เครดิตยูเนียน	รวม	
เมือง	14	3	2	2	3		24	9
บ่อไร่	3					1	4	5
เขาสมิง	8					5	13	8
แหลมงอบ	3			1			4	3
คลองใหญ่		1		1			2	
เกาะช้าง	1			1			2	
เกาะกูด				1			1	
รวม	29	4	2	6	3	6	50	25



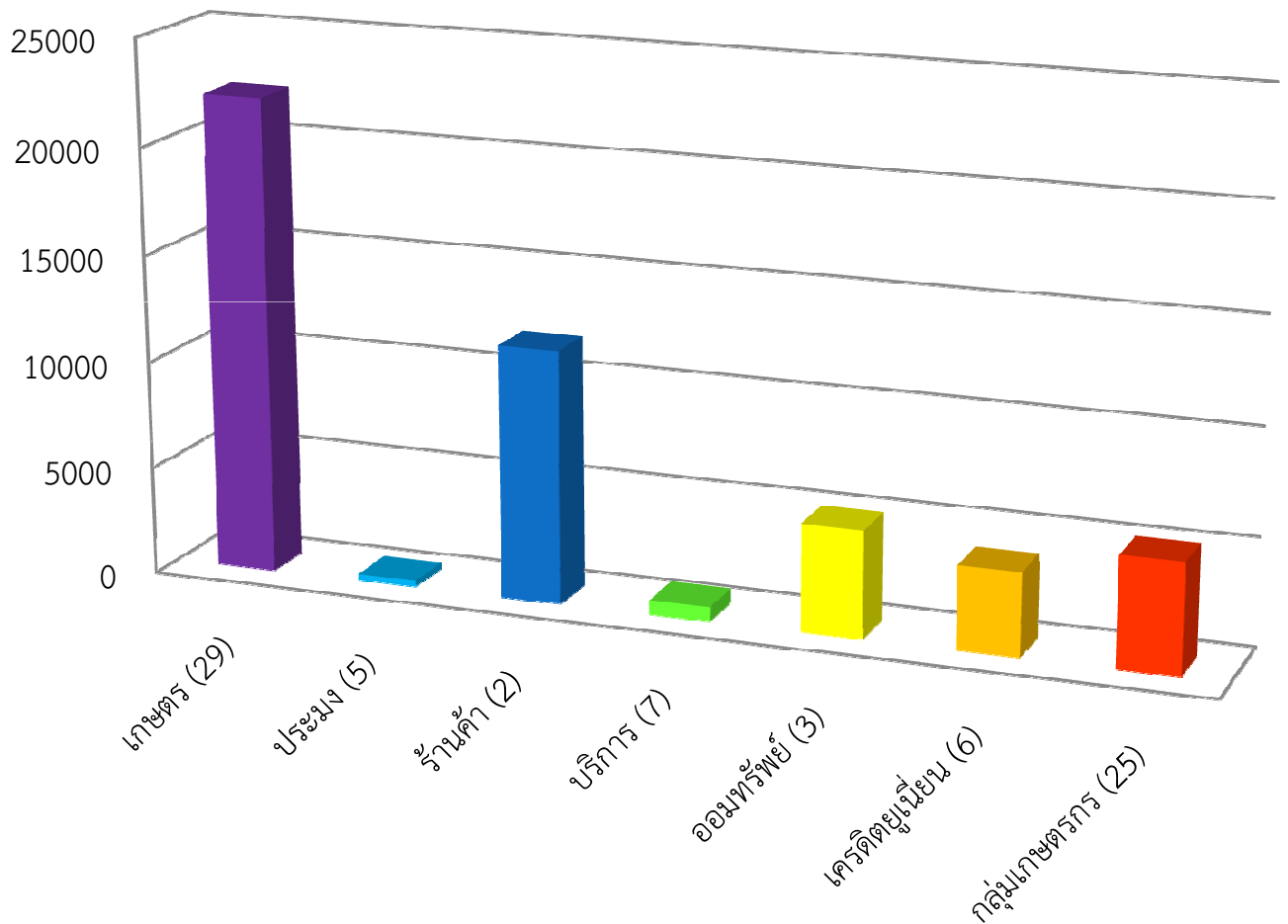
ปริมาณงานที่รับผิดชอบ จำนวนสหกรณ์และกลุ่มเกษตรกร





จำนวน (คน)

ปริมาณงานที่รับผิดชอบ จำนวนสมาชิกสหกรณ์และกลุ่มเกษตรกร



แผนและผลการปฏิบัติงาน ประจำปีงบประมาณ 2555

งาน	เป้าหมาย	ผลงาน	
	แผนงาน ทั้งสิ้น	ผล งาน	ร้อยละ
1. งานสอบบัญชีสหกรณ์และกลุ่มเกษตรกร			
- งานวางรูปแบบบัญชี	3 สก.	3 สก.	100
- งานสอบบัญชีเพื่อแสดงความเห็นต่องบการเงิน	70 แห่ง	70 แห่ง	100
- งานสอบบัญชีสหกรณ์ที่ชำระบัญชี	3 สก.	3 สก.	100
- การกำกับสหกรณ์ภาคเอกชน	5 สก.	5 สก.	100
2. โครงการพัฒนาเทคโนโลยีสารสนเทศและการสื่อสาร	29 สก.	29 สก.	100
3. โครงการพัฒนาประสิทธิภาพ			
- กำกับแนะนำการจัดทำบัญชี	3 สก.	3 สก.	100
4. โครงการพัฒนาความรู้ด้านการเงินการบัญชีฯ			
- สอนแนะนำการจัดทำบัญชีสหกรณ์ตั้งใหม่	1 สก.	1 สก.	100
- เข้าร่วมประชุมเดือนภัยรายไตรมาส (WWR)	2 สก.	2 สก.	100
5. โครงการพัฒนาภูมิปัญญาทางบัญชีสู่ต้นทุ่นอาชีพแก่เกษตรกร	2000 ราย	2000 ราย	
- สอนแนะนำการจัดทำบัญชีต้นทุ่นอาชีพ	2030 ราย	2030 ราย	101.50
- ติดตามผลการจัดทำบัญชี(ครูบัญชี)	50 คน	50 คน	100
6. โครงการพัฒนาการทำบัญชีวิสาหกิจชุมชน			
7. โครงการส่งเสริมสหกรณ์ตามแนวพระราชดำริ	11 ราย	11 ราย	100
- แผนพัฒนาเด็กและเยาวชนในถิ่นทุรกันดาร 2 โรงเรียน	4 ครั้ง	4 ครั้ง	100
8. โครงการคลินิกเกษตรเคลื่อนที่			



รายละเอียดผลการปฏิบัติงาน

งานด้านสอบบัญชี

สำนักงานตรวจบัญชีสหกรณ์ตราด ได้ให้บริการตรวจสอบและแนะนำการจัดทำบัญชีแก่สหกรณ์และกลุ่มเกษตรกร ที่มีความพร้อมได้รับการตรวจสอบและแสดงความเห็นต่องบการเงินภายใน 60 วัน ดังนี้

ประเภท	แผนงาน (แห่ง)	ผลงาน (แห่ง)
สหกรณ์	45	45
กลุ่มเกษตรกร	25	25
รวม	70	70

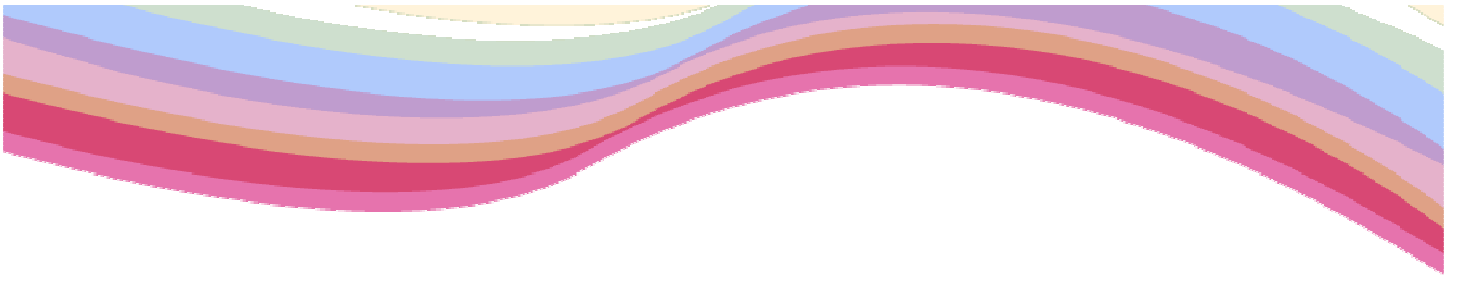
งานวางรูปแบบบัญชี

วางรูปแบบบัญชีและแนะนำการจัดทำบัญชีให้กับสหกรณ์และกลุ่มเกษตรกรจัดตั้งใหม่ จำนวน 2 สหกรณ์ คือ

สหกรณ์ส่งเสริมธุรกิจภาคเกษตรจังหวัดตราด จำกัด

สหกรณ์เคหสถานบ้านมั่งคั่งคลองใหญ่ 2 จำกัด

สหกรณ์เคหสถานบ้านมั่งคั่งคลองแก้ว-ปะอา จำกัด



งานกำกับดูแลสหกรณ์สอบบัญชีโดยภาคเอกชน

สำนักงานตรวจบัญชีสหกรณ์ตราด เข้ากำกับดูแลการปฏิบัติงานของสหกรณ์ด้านการดำเนินงานและการเงินการบัญชี พร้อมทั้งให้ความรู้เกี่ยวกับการควบคุมภายใน เพื่อประโยชน์ในการบริหารงานสหกรณ์ให้ เป็นไปอย่างมีประสิทธิภาพ จำนวน 4 สหกรณ์ ดังนี้

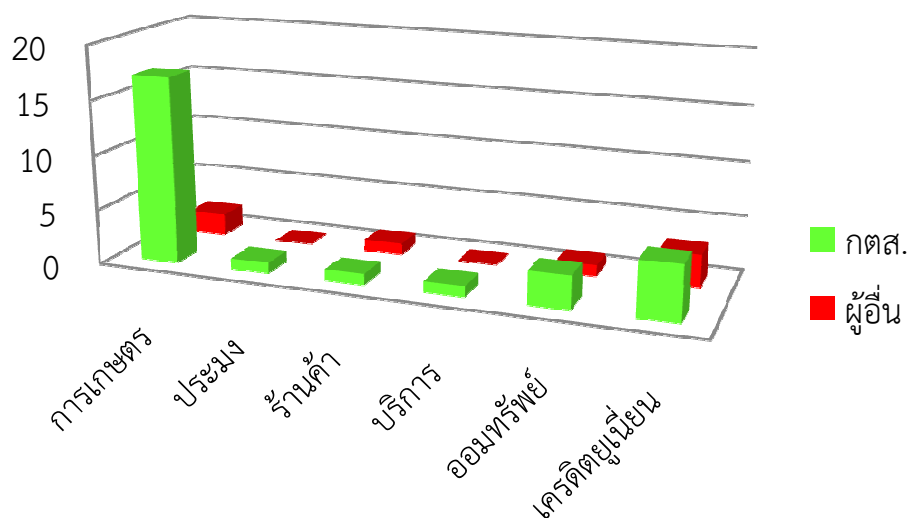
1. สหกรณ์ร้านค้าจังหวัดตราด จำกัด
2. สหกรณ์ออมทรัพย์ครูตราด จำกัด
3. สหกรณ์ออมทรัพย์สาธารณสุข จำกัด
4. สหกรณ์ออมทรัพย์ตำรวจภูธรจังหวัดตราด จำกัด
5. สหกรณ์เครดิตยูเนี่ยนบ้านสลักร่วมใจพัฒนา จำกัด

งานพัฒนาเทคโนโลยีสารสนเทศ

ด้านการเงินการบัญชี

สำนักงานตรวจบัญชีสหกรณ์ตราด ได้นำโปรแกรมระบบบัญชี
ที่พัฒนาโดยกรมตรวจบัญชีสหกรณ์ให้บริการแก่สหกรณ์ ทั้งสิ้น 28 สหกรณ์
ดังนี้

ประเภท สหกรณ์	กตส.	ผู้อื่น
เกษตรกร	17	2
ประมง	1	-
ร้านค้า	1	1
บริการ	1	-
ออมทรัพย์	3	1
เครดิตยูเนียน	5	3



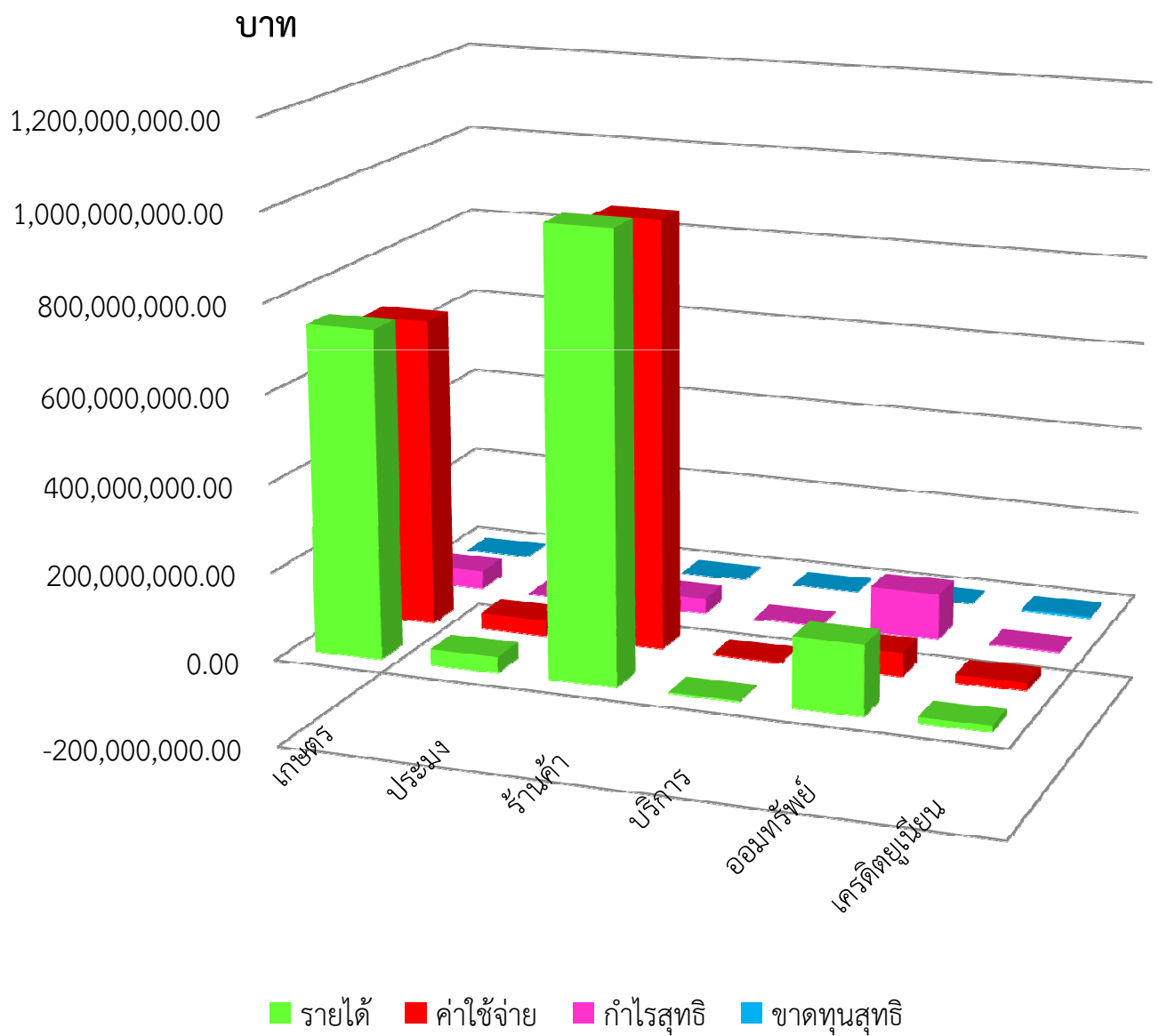
งบประมาณปี 2555

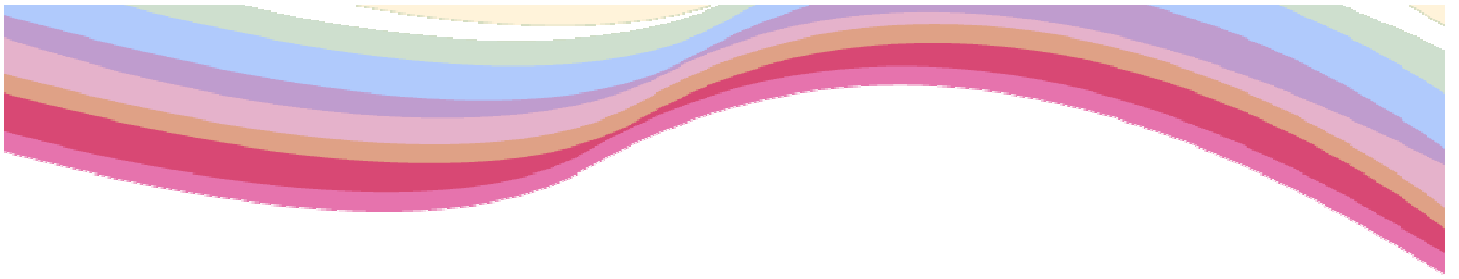
ชื่อแผนงาน	งบประมาณที่ได้รับ	งบประมาณที่ใช้ไป	เทียบเป็นร้อยละ	งบประมาณคงเหลือ	เทียบเป็นร้อยละ
ปรับโครงสร้างภาคเกษตร (ผลผลิตที่ 1)					
- งบบุคลากร	903,070.00	903,070.00	100.00	0.00	0.00
- ค่าตอบแทนใช้สอยและวัสดุ	1,523,800.00	1,506,235.27	98.85	17,564.73	1.15
- ค่าสาธารณูปโภค	80,000.00	97,564.18	121.96	-17,564.18	-21.96
- งบลงทุน	-	-	-	-	-
รวมแผนปรับโครงสร้างภาคเกษตร	2,506,870.00	2,506,869.45	100.00	0.55	0.00
ปรับโครงสร้างภาคเกษตร (ผลผลิตที่ 2)					
- ฝึกอบรมสหกรณ์ตั้งใหม่	8,000.00	7,985.00	99.81	15.00	0.19
- โครงการวิสาหกิจชุมชน	149,800.00	149,800.00	100.00	0.00	0.00
- โครงการพัฒนาประสิทธิภาพ	112,200.00	112,212.26	100.01	-12.26	-0.01
- โครงการพัฒนาประสิทธิภาพ(อบรมผู้ตรวจสอบกิจการ)	9,000.00	9,000.00	100.00	0.00	0.00
- WWR	8,800.00	8,800.00	100.00	0.00	0.00
รวมแผนปรับโครงสร้างภาคเกษตร	287,800.00	287,797.26	100.00	2.74	0.00
ปรับโครงสร้างภาคเกษตร (ผลผลิตที่ 3)					
- งบครุภัณฑ์และสิ่งก่อสร้าง	35,150.00	35,150.00	100.00	0.00	0.00
รวมแผนปรับโครงสร้างภาคเกษตร	35,150.00	35,150.00	100.00	0.00	0.00
ปรับโครงสร้างภาคเกษตร (ผลผลิตที่ 4)					
- โครงการเสริมสร้าง-บุคลากร	360,930.00	360,930.00	100.00	0.00	0.00
- โครงการเสริมสร้าง-ค่าตอบแทนฯ	198,600.00	198,600.00	100.00	0.00	0.00
- โครงการคลินิกเกษตรเคลื่อนที่	25,000.00	25,000.00	100.00	0.00	0.00
- สายใยรัก	18,200.00	14,451.00	79.40	3,749.00	20.60
- โครงการพระราชดำริ	35,000.00	38,749.00	110.71	-3,749.00	-10.71
รวมแผนปรับโครงสร้างภาคเกษตร	637,730.00	637,730.00	100.00	0.00	0.00
รวมทั้งสิ้น	3,467,550.00	3,467,546.71	100.00	3.29	0.00

ผลการดำเนินงานของสหกรณ์

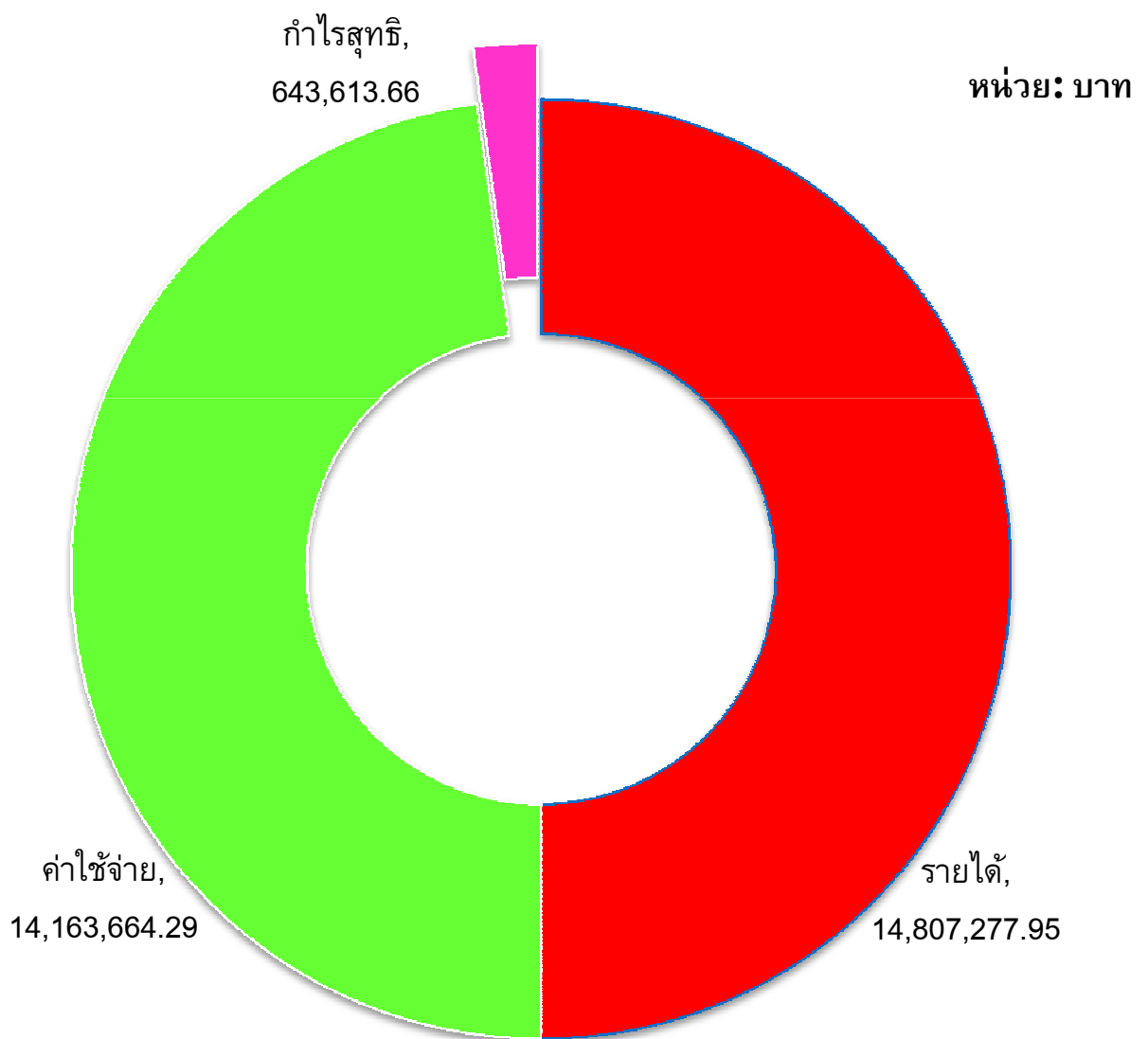
ประเภทสหกรณ์	รายได้	ค่าใช้จ่าย	กำไรสุทธิ	ขาดทุนสุทธิ
เกษตร	740,608,850.85	698,705,825.48	41,903,025.37	-
ประมง	36,320,651.27	35,769,766.62	550,884.65	-
ร้านค้า	1,000,760,523.18	966,100,520.07	34,660,003.11	-
บริการ	2,936,778.12	2,001,963.59	934,814.53	-
ออมทรัพย์	158,141,045.16	53,666,739.02	104,474,306.14	-
เครดิตยูเนียน	13,893,441.63	17,914,528.39	2,893,672.30	-4,021,086.76
กลุ่มเกษตร	14,807,277.95	14,163,664.29	643,613.66	-

ผลการดำเนินงานของสหกรณ์





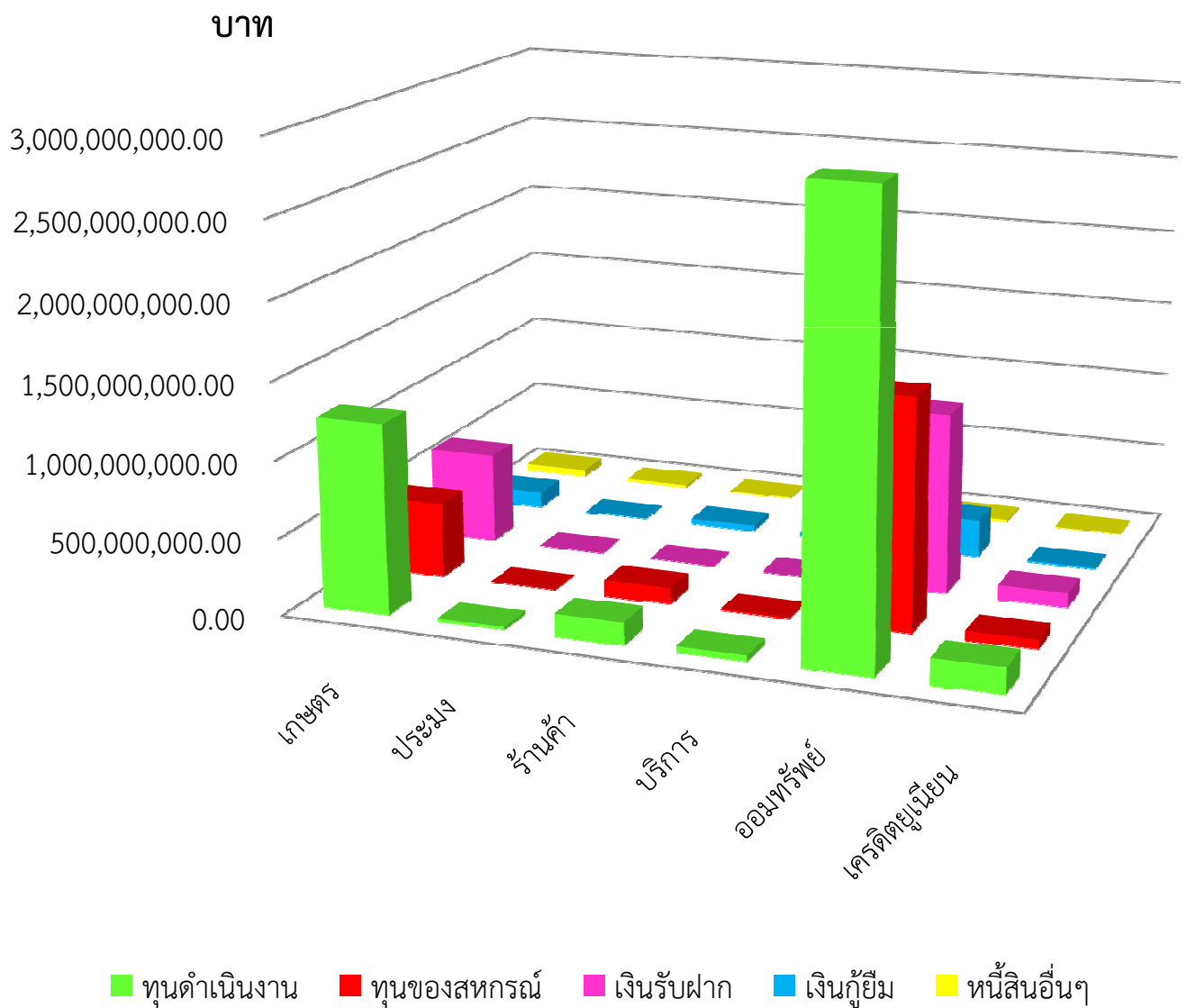
ผลการดำเนินงานของกลุ่มเกษตรกร



ทุนการดำเนินงานของสหกรณ์

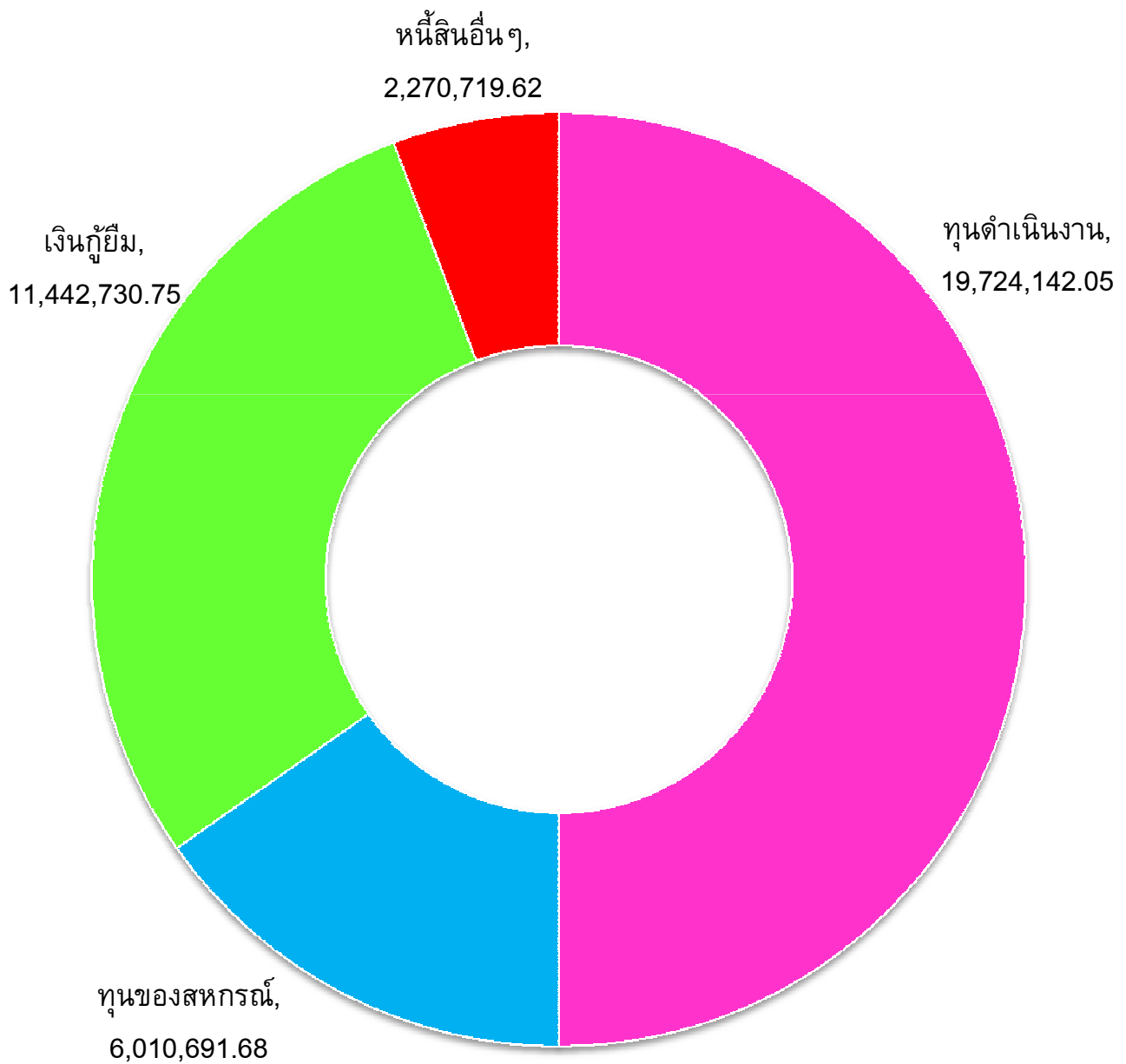
ประเภทสหกรณ์	ทุนดำเนินงาน	ทุนของสหกรณ์	เงินรับฝาก	เงินกู้ยืม	หนี้สินอื่นๆ
เกษตร	1,227,941,408.04	485,581,518.32	589,145,623.92	105,057,105.10	48,157,161.70
ประมง	19,438,223.78	1,898,939.12	-	2,180,522.00	15,358,762.66
ร้านค้า	146,987,238.30	104,460,282.59	-	37,342,817.59	5,184,138.12
บริการ	37,363,276.03	8,298,319.10	592,951.57	27,187,376.16	1,284,629.20
ออมทรัพย์	2,918,883,332.02	1,490,467,284.09	1,170,317,485.07	245,295,276.42	12,803,286.44
เครดิตยูเนียน	169,001,443.24	62,005,687.20	95,467,058.14	8,958,507.00	2,570,190.90
กลุ่มเกษตร	19,724,142.05	6,010,691.68	-	11,442,730.75	2,270,719.62

ทุนการดำเนินงานของสหกรณ์



ทุนดำเนินงานของกลุ่มเกษตรกร

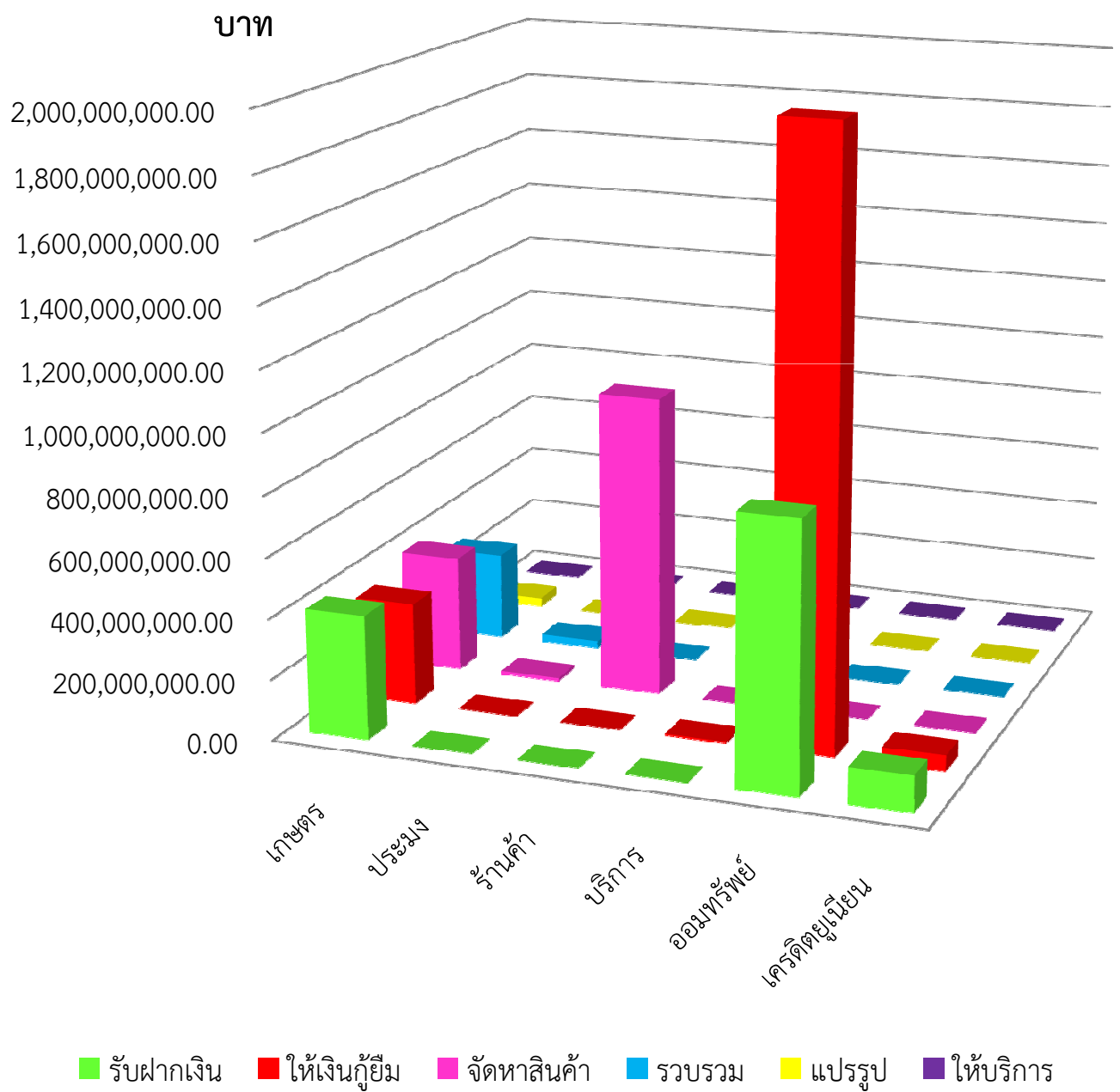
หน่วย : บาท



ปริมาณธุรกิจของสหกรณ์

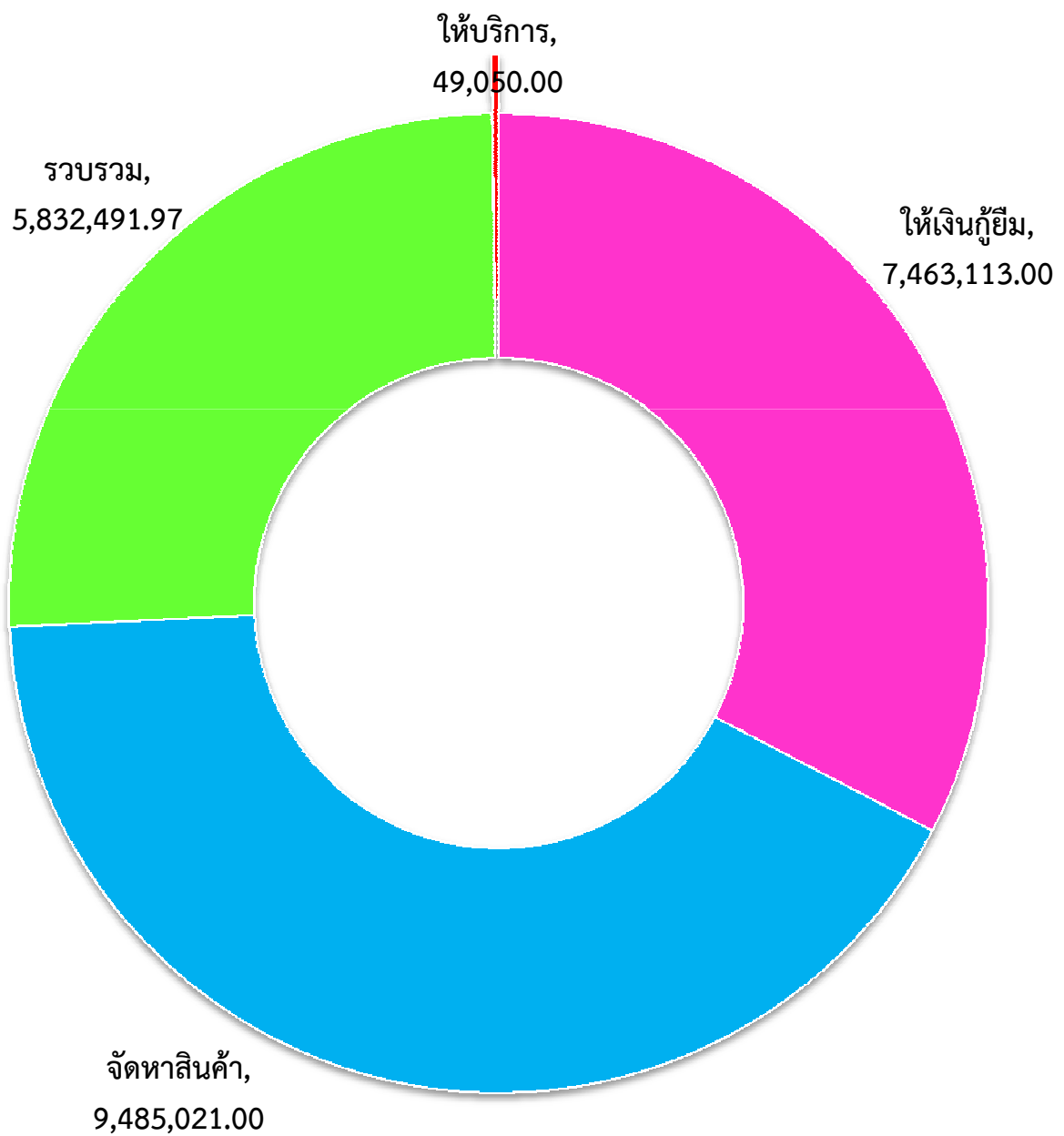
ประเภทสหกรณ์	รับฝากเงิน	ให้กู้ยืมเงิน	จัดหาสินค้า	รวบรวม	แปรรูป	ให้บริการ	รวม
เกษตรกร	408,331,745.85	336,055,378.97	384,781,982.05	291,456,492.33	28,601,548.00	1,101,600.00	1,450,328,747.20
ประมง	-	189,900.00	10,100,660.00	25,523,694.00	-	-	35,814,254.00
ร้านค้า	-	-	993,408,168.90	-	-	-	993,408,168.90
บริการ	426,554.23	5,203,423.00	468,515.00	-	-	259,810.00	6,358,302.23
ออมทรัพย์	871,894,417.67	1,992,144,336.40	-	-	-	-	2,864,038,754.07
เครดิต ยูเนียน	117,516,310.92	52,924,570.00	584,621.00	-	-	-	171,025,501.92
กลุ่มเกษตรกร	-	7,463,113.00	9,485,021.00	5,832,491.97	-	49,050.00	22,829,675.97

ปริมาณธุรกิจของสหกรณ์



ปริมาณธุรกิจของกลุ่มเกษตรกร

หน่วย : บาท





โครงการเสริมสร้างภูมิปัญญาทางบัญชี

ในปีงบประมาณ 2555 สำนักงานตรวจบัญชีสหกรณ์ตราด ได้ดำเนินการ

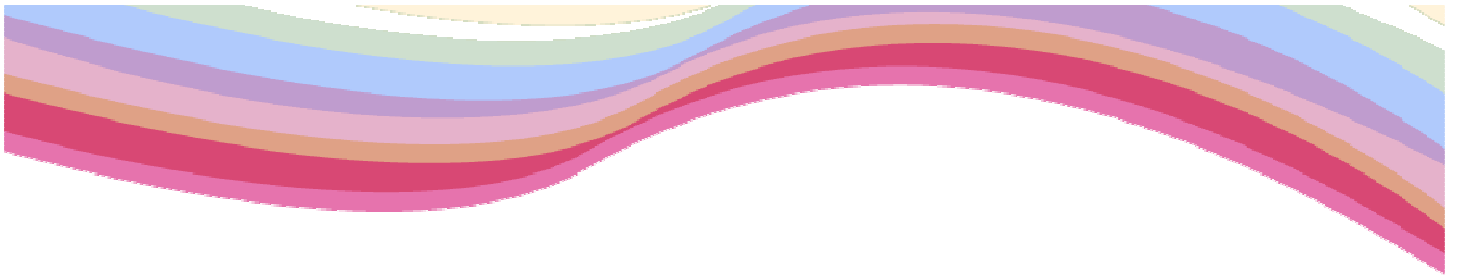
จัดอบรมให้ความรู้การจัดทำบัญชีรับ – จ่ายในครัวเรือนและต้นทุนประกอบอาชีพ ให้แก่เกษตรกร เยาวชน และประชาชนทั่วไป จำนวน 2,000 คน

พัฒนาอาสาสมัครเกษตรด้านบัญชี ดำเนินการจัดอบรมการจัดทำบัญชีรับ-จ่ายในครัวเรือนและต้นทุนประกอบอาชีพ และประชุมซักซ้อมการปฏิบัติงานของอาสาสมัครเกษตรด้านบัญชี เพื่อให้สามารถนำความรู้ไปถ่ายทอดแก่ผู้ที่สนใจในชุมชน จำนวน 50 คน

ติดตามการจัดทำบัญชีต่อเนื่องของผู้เข้ารับการอบรมการจัดทำบัญชีรับ – จ่ายในครัวเรือนและต้นทุนประกอบอาชีพ เพื่อกระตุ้นให้มีการบันทึกบัญชีอย่างต่อเนื่องและนำไปใช้ประโยชน์ในชีวิตประจำวัน จำนวน 240 คน

ภาพกิจกรรม





ภาพกิจกรรม



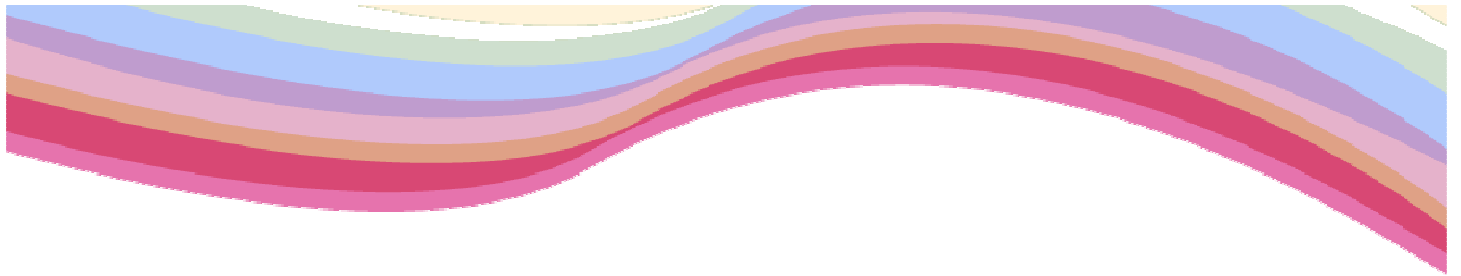


โครงการพัฒนาวิสาหกิจชุมชน

โครงการพัฒนาวิสาหกิจชุมชน เพื่อให้การสนับสนุนและช่วยเหลือทางด้านบัญชีแก่วิสาหกิจชุมชน ซึ่งจะประกอบด้วยบริการวางรูปแบบบัญชี การสอนแนะนำการจัดทำบัญชีและงบการเงิน รวมทั้งสอนแนะนำการใช้ข้อมูลทางบัญชีในการบริหารธุรกิจ เป็นการส่งเสริมให้วิสาหกิจชุมชนให้มีการดำเนินงานที่เป็นระบบ สามารถบริหารธุรกิจให้เกิดการสร้างผลตอบแทนแก่สมาชิกและอำนวยประโยชน์แก่ชุมชนให้มีความมั่นคงเข้มแข็งตามหลักการเศรษฐกิจพอเพียงของรัฐบาล

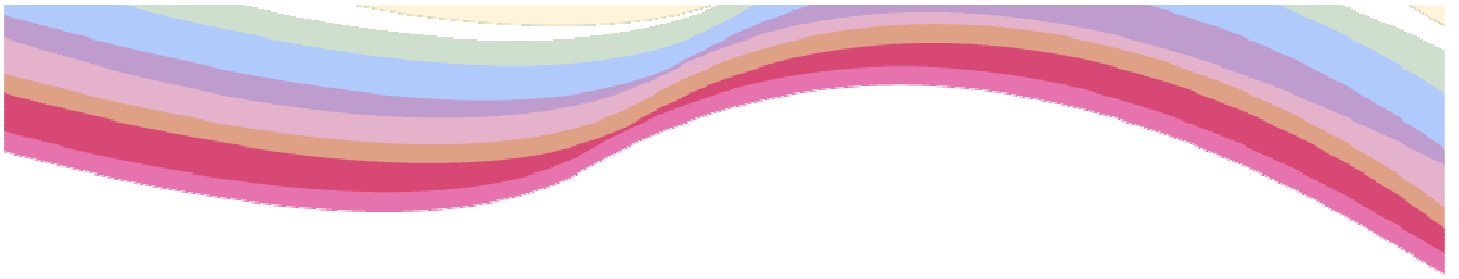
ในปีงบประมาณ 2555 สำนักงานตรวจบัญชีสหกรณ์ตราด ได้ดำเนินการ

1. วางรูปแบบบัญชีและสอนแนะนำการจัดทำบัญชีและงบการเงิน 7 วิสาหกิจชุมชนดังนี้
 - วิสาหกิจชุมชนกล้วยถิ่นไทยบ้านแหลมซ้อ
 - วิสาหกิจชุมชนกลุ่มแม่บ้านเทศบาลตำบลหาดเล็ก
 - วิสาหกิจชุมชนเลี้ยงปลาในกระชังบ้านอ่าวสลัด
 - วิสาหกิจชุมชนกลุ่มแม่บ้านเกษตรกรการแปรรูปชุมชนแสนตั้ง
 - วิสาหกิจชุมชนผลิตพันธุ์กล้วยต๋ายตำบลหนองบอน
 - วิสาหกิจชุมชนสืบสานตำนานงอบ
 - วิสาหกิจชุมชนชุมชนกะปิบ้านสลักเพชรหมู่ 2
2. ติดตามประเมินผลวิสาหกิจชุมชนที่ได้รับการวางรูปแบบบัญชีและสอนแนะนำการจัดทำบัญชีและงบการเงิน 7 วิสาหกิจชุมชน ดังนี้
 - วิสาหกิจชุมชนบ้านรักกะลา
 - วิสาหกิจชุมชนโรงสีข้าวชุมชนตำบลไม้รูด
 - วิสาหกิจชุมชนกลุ่มแปรรูปผลิตภัณฑ์จักสานบ้านคลองโหนด
 - วิสาหกิจชุมชนวัดเนินสูงตราด
 - วิสาหกิจชุมชนกลุ่มจักสานบ้านเนินดินแดง
 - วิสาหกิจชุมชนกลุ่มแม่บ้านเกษตรกรบ้านใหม่สามัคคี
 - วิสาหกิจชุมชนเลี้ยงปลาในกระชังบ้านอ่าวใหญ่



ภาพกิจกรรม





โครงการคลินิกเกษตรเคลื่อนที่ ในพระราชานุเคราะห์ สมเด็จพระบรมโอรสาธิราชฯ สยามมกุฎราชกุมาร

ตามที่กระทรวงเกษตรและสหกรณ์ ได้ดำเนินการโครงการคลินิกเกษตรเคลื่อนที่ในพระราชานุเคราะห์ สมเด็จพระบรมโอรสาธิราชฯ สยามมกุฎราชกุมาร โดยมีวัตถุประสงค์เพื่อให้บริการและช่วยเหลือแก้ไขปัญหาอุปสรรคให้เกษตรกรได้อย่างรวดเร็วทันเหตุการณ์ จึงได้ดำเนินการคลินิกเกษตรเคลื่อนที่ ฯ ระดับจังหวัด ให้บริการในลักษณะเคลื่อนที่หมุนเวียนไปในตำบลต่าง ๆ โดยกรมตรวจบัญชีสหกรณ์ รับผิดชอบในการเสริมสร้างความรู้และบริการให้คำปรึกษาแนะนำการจัดทำบัญชีแก่เกษตรกร เยาวชน และประชาชนทั่วไปให้สามารถบันทึกรายรับรายจ่ายประจำวัน และบันทึกบัญชีต้นทุนประกอบอาชีพทำให้ทราบฐานะการเงินของตนเอง และวางแผนการประกอบอาชีพได้

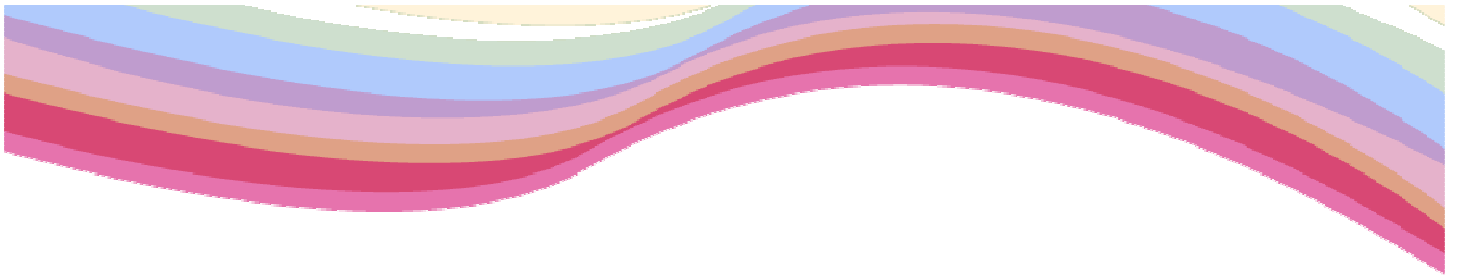
ผลการดำเนินการปีงบประมาณ 2555 ให้บริการคลินิกเกษตรเคลื่อนที่ทั้งสิ้น 4 ครั้ง ดังนี้

- ไตรมาสที่ 1 ตำบลแหลมมะขาม	ผู้เข้ารับบริการ 53 คน
- ไตรมาสที่ 2 ตำบลช้างทูน	ผู้เข้ารับบริการ 21 คน
- ไตรมาสที่ 3 ตำบลทุ่งนนทรี	ผู้เข้ารับบริการ 29 คน
- ไตรมาสที่ 4 ตำบลห้วยแร้ง	ผู้เข้ารับบริการ 44 คน

รวม 147 คน

ภาพกิจกรรม





**โครงการพัฒนา “ยุวบัญชีในถิ่นทุรกันดาร”
(Youth Accountant) ภายใต้โครงการพัฒนาเด็กและเยาวชน
ในถิ่นทุรกันดารตามพระราชดำริ
สมเด็จพระเทพรัตนราชสุดาฯ สยามบรมราชกุมารี**

กรมตรวจบัญชีสหกรณ์ได้ร่วมสนองงานตามพระราชดำริสมเด็จพระเทพรัตนราชสุดาฯ สยามบรมราชกุมารี มาโดยตลอด ตั้งแต่ปี พ.ศ.2540 จนถึงปัจจุบัน โดยดำเนินงานตามแผนพัฒนาเด็กและเยาวชนในถิ่นทุรกันดาร สอดแทรกสอนแนะนำการจัดทำบัญชีไว้ในกิจกรรมต่าง ๆ ได้แก่ กิจกรรมสหกรณ์นักเรียน กิจกรรมผลิตทางการเกษตร โครงการอาหารกลางวัน โดยถ่ายทอดความรู้ด้านบัญชีให้แก่ครูไปสู่นักเรียน เพื่อฝึกหัดให้เด็กและเยาวชนมีความรู้ด้านการบัญชี ให้รู้จักการคิดคำนวณเลข รู้จักวางแผนในการจำหน่ายสินค้าและผลผลิต ปลูกฝังให้รักการจดบันทึกบัญชี อันจะเป็นพื้นฐานสำคัญในการนำไปใช้ในชีวิตประจำวันของตนเอง ครอบครัว และชุมชนผลการดำเนินการปีงบประมาณ 2555 ให้การอบรม/สอนแนะนำการจัดทำบัญชีให้กับครู นักเรียนและเจ้าหน้าที่ส่งเสริมสหกรณ์

- โรงเรียนตำรวจตระเวนชายแดนบ้านเขาฉลาด จำนวน 8 คน
- โรงเรียนตำรวจตระเวนชายแดนบ้านท่ากุ่ม จำนวน 8 คน

รวม 16 คน

ภาพกิจกรรม



ภาคผนวก



สัญลักษณ์ประจำจังหวัดตราด

ตราประจำจังหวัดตราด



เครื่องหมายประจำจังหวัดตราดได้กำเนิดขึ้นเมื่อวันที่ 29 พฤษภาคม 2483 โดยคณะกรรมการจังหวัดตราด ได้พิจารณาปรึกษาหารือกับข้าราชการ พ่อค้า คหบดี มีความเห็นร่วมกันเป็นส่วนมาก เลือกเอารูปเกาะช้างเป็นเครื่องหมายประจำจังหวัด ด้านหน้ามีรูปโป๊ะและเรือใบ ความหมาย คือ ตามท้องทะเลรอบๆ เกาะช้างเป็นแหล่งการประมง มีการทำโป๊ะจับปลาอยู่มากแห่ง ส่วนเรือใบนั้นให้ระลึกว่าเมืองตราดได้ก่อตั้งขึ้นก่อนสมัยกรุงธนบุรี ต้องใช้เรือใบเป็นพาหนะ



ธงช้าง

ธงช้าง ธงชาติไทยในสมัย ร.4-ร.5 โปรตเกล้าให้เอาจักรออกคงเหลือแต่รูปช้างเผือกและใช้ต่อมาตลอดสมัย ร.5 เป็นธงชาติไทยผืนแรกเรียกว่า “ธงช้าง”



ธงประจำจังหวัดตราด

ลักษณะพื้นที่สีแดงและสีน้ำเงินตรงกลางมีตราประจำจังหวัด

ไม้ประจำจังหวัด



ดอกไม้ประจำจังหวัดตราด

ดอกกฤษณา เป็นไม้ยืนต้น ขนาดกลาง-ใหญ่ มีความสูงประมาณ 20-30 เมตร ลำต้นตรง เรือนยอด เป็นพุ่มทรงเจดีย์ เนื้อไม้มีสีขาว มีกลิ่นหอม ซึ่งแก่นกฤษณาที่มีสีดำนั้น ถือว่าเป็นไม้คุณภาพชั้นหนึ่ง มีราคา สูงมาก ซึ่งไม้กฤษณาเป็นสินค้าที่ นำมาทำ หัวน้ำหอม ตลอดจนเครื่อง หอมหลายชนิด



ต้นไม้ประจำจังหวัดตราด

ต้นหูกวาง เป็นไม้ยืนต้น ผลัด ใบ สูง 8-20 เมตร เปลือกเรียบ แตกกิ่งตามแนวนอนเป็นชั้นๆ ดอกเล็ก สี ขาวนวล ออกเป็นช่อตามง่ามใบ ออก ดอกช่วงเดือนกุมภาพันธ์-เมษายน ผล รูปไข่หรือรูปรีแบนเล็กน้อย กว้าง 2-5 ซม. ยาว 3-7 ซม. เปลือกและผล มีรส ฝาดมาก ใช้แก้ท้องเสีย ฟอกหนังสัตว์ ทำหมึก เมล็ดในผลรับประทานได้ ให้ น้ำมันคล้ายอัลมอนด์



จังหวัดตราด

คำขวัญ

“เมืองเกาะครึ่งร้อย พลอยแดงค่าล้ำ ระกำแสนหวาน
หลังอาหนมาตี ยุทธนาวีเกาะช้าง สุดทางบูรพา”

ประวัติโดยย่อ

เมืองตราดสันนิษฐานว่าเพี้ยนมาจากคำว่า “ตราษ” เป็นภาษาเขมรอ่านออกเสียงว่า “ตรัด” หมายถึงต้นไม้ยาง ซึ่งเป็นไม้พื้นเมืองที่ขึ้นอยู่ทั่วไป เมืองตราดในสมัยก่อนมีต้นไม้ยางขึ้นอยู่เป็นจำนวนมาก ในสมัยกรุงศรีอยุธยา รัชสมัยสมเด็จพระนเรศวรมหาราช เมืองตราดมีชื่อในขณะนั้นว่า “บ้านบางพระ” จังหวัดตราด หรือเมืองทุ่งใหญ่ ปรากฏชื่อในทำเนียบหัวเมืองสมัยพระเจ้าปราสาททอง (พ.ศ. 2178) ว่าเป็นหัวเมืองชายทะเล สังกัดฝ่ายการต่างประเทศ ซึ่งเกี่ยวข้องกับด้านการคลัง ตราดเป็นหนึ่งในเมืองท่าชายทะเล ที่มีชัยภูมิเหมาะกับการแวะจอดเรือ เพื่อขนถ่ายซื้อขายแลกเปลี่ยนสินค้าเต็มเสบียงอาหาร น้ำจืดบริเวณอ่าวเมืองตราด จึงเป็นแหล่งที่ตั้งชุมชนพ่อค้าชาวจีนที่เดินทางเข้ามาค้าขาย

สมัยรัชกาลที่ 5 ฝรั่งเศสได้ส่งกองทัพเรือเข้ายึดจันทบุรี ปี ร.ศ.112 (พ.ศ.2436) และคืนให้ไทยในปี พ.ศ. 2447 โดยแลกกับเมืองตราดตั้งแต่แหลมสิงห์ไปจนถึงเกาะกูด รวมทั้งเมืองปัจจันตคีรีเขตร (เกาะกง) ต่อมารัฐบาลไทยเห็นว่าตราดมีความสำคัญทางยุทธศาสตร์และพลเมืองส่วนใหญ่เป็นคนไทย ด้วยพระปรีชาสามารถของพระบาทสมเด็จพระจุลจอมเกล้าเจ้าอยู่หัว ฝรั่งเศสจึงยินยอมทำสัญญายกเมืองตราดกับเมืองด่านซ้ายฝั่งขวาของแม่น้ำโขง คืนให้กับไทยโดยแลกเปลี่ยนกับพระตะบอง เสียมราฐ ศรีโสภณ เมื่อวันที่ 23 มีนาคม พ.ศ.2449 กระทำพิธีส่ง และรับมอบกัน ณ ศาลากลางจังหวัด และฝรั่งเศสยอมถอนทหารออกไปเมื่อวันที่ 6 กรกฎาคม พ.ศ.2450

ของดีเมืองตราดและสินค้าพื้นเมือง



“ตราดสีทอง”

เป็นสับปะรดที่มีลักษณะพิเศษที่ไม่เหมือนกับพันธุ์อื่นๆ คือ เนื้อมีสีเหลืองทองมีรสชาติหวาน กรอบทั้งผล มีกลิ่นหอม นำมารับประทานเป็นอย่างมาก มีผู้นำสับปะรดพันธุ์นี้ไปปลูกที่อื่นปรากฏว่ารสชาติจะไม่ดีเท่ากับปลูกที่จังหวัดตราด จึงถือว่าสับปะรดพันธุ์นี้เป็นผลไม้ประจำจังหวัดตราดอีกชนิดหนึ่ง

“ระกำหวาน”

ของดีที่ขึ้นชื่อของจังหวัดตราด พื้นที่ที่มีการปลูกระกำมาก คือ อำเภอเขาสมิง และอำเภอบ่อไร่ ระกำเป็นพืชตระกูลหวายชอบขึ้นในที่ลุ่มมีไม้ปกคลุม ระกำหวานของตราดนั้นเป็นระกำที่ปลูกอยู่ตามธรรมชาติ ซึ่งจะมีรสชาติหวานหอมเมื่อแก่จัด เป็นที่นิยมของผู้ที่ชื่นชอบระกำมาก ชาวตราดยังได้จัดงานวันระกำหวานและของดีเมืองตราดขึ้น เพื่อให้นักท่องเที่ยวชาวไทยและชาวต่างประเทศได้เที่ยวชม ซึ่งจะจัดประมาณปลายเดือน เมษายน หรือต้นเดือน พฤษภาคมของทุกปี



ของดีเมืองตราดและสินค้าพื้นเมือง



“ไก่ชน”

ไก่ชนเมืองตราดได้รับการส่งเสริมให้มีการเลี้ยง เพื่อเป็นเกมกีฬา โดยทางจังหวัดริเริ่มให้มีการประกวดไก่พันธุ์พื้นเมืองสวยงาม ประจำปีขึ้นเพื่อส่งเสริมให้เป็นเอกลักษณ์ของจังหวัด มีการเลี้ยงมากที่หมู่บ้านท่าพริก หมู่บ้านน้ำเชี่ยว

“สุนัขหลังอาน”

เป็นของดีที่ขึ้นชื่อของจังหวัดตราด สุนัขพันธุ์ไทยหลังอานเป็นสุนัขที่มีลักษณะพิเศษ คือ มีอานหรือขวัญบริเวณสันหลัง ซึ่งเป็นขนย้อนกลับต่างจากขนธรรมดา ลักษณะที่นิยม คือ หูตั้ง หางดาบ ลิ้นดำ มีสีเดียวตลอดทั้งตัว สีที่เป็นที่นิยม ได้แก่ สีแดง สีแดงปากมอม (ปากเป็นสีดำ) สีน้ำตาล สีเทา มีการจัดประกวดสุนัขหลังอาน ในงานประจำปีต่างๆ เช่นงานระกำหวาน งานวันตราดรำลึก เพื่อประชาสัมพันธ์ให้เป็นที่รู้จัก และเลี้ยงอย่างแพร่หลาย



ของดีเมืองตราดและสินค้าพื้นเมือง



“อาหารทะเล”
เนื่องจากจังหวัดตราดมีพื้นที่ติดกับทะเลเกือบตลอดแนว จึงเป็นจังหวัดที่อุดมสมบูรณ์ไปด้วยอาหารทะเล ที่สามารถหาซื้อกันได้ทุก ๆ เช่น กุ้ง ปู ปลา หอย เป็นต้น ได้จากตลาดทั่วไป นอกจากอาหารทะเลสดแล้ว ยังมีอาหารทะเลตากแห้งในรูปแบบต่าง ๆ เช่น กุ้งแห้ง หมึกแห้ง กะปิ น้ำปลา และอื่น ๆ อีกมากมาย



“งอบ”
เป็นหัตถกรรมพื้นบ้านของบ้านน้ำเชี่ยว ที่สืบทอดกันมานาน มีแหล่งผลิตและจำหน่ายอยู่ที่ ตำบลน้ำเชี่ยว อำเภอแหลมงอบ ซึ่งมีหลายแบบให้ท่านเลือกซื้อได้ตามชอบ ราคาประมาณใบละ 70-80 บาท

ของดีเมืองตราดและสินค้าพื้นเมือง



“ตั้งเมกรอบ”

ตั้งเมกรอบ หรือขนมตาลชัก เป็นขนมโบราณที่ปัจจุบันหารับประทานได้ยากพอสมควร พบจำหน่ายอยู่ที่จังหวัดตราด แหล่งผลิตอยู่ที่บ้านน้ำเชี่ยว และอาจพบวางจำหน่ายได้ตามร้านขายของฝากบางแห่งภายในจังหวัดตราด และที่ตลาดเช้าของอำเภอเมืองบ้าง จึงเป็นของฝากที่ไม่ควรพลาดเมื่อมาถึงจังหวัดตราด

ตั้งเมกรอบ ทำมาจากน้ำตาลทรายหรือน้ำอ้อย ผสมกับกะทิ และแบะแซ (ลักษณะเป็นของเหลวใส เหนียวข้น หนืด เป็นกลูโคสไซรัปประเภทหนึ่ง) และนำส่วนประกอบทั้งหมดไปเคี่ยวจนข้นเหนียว เทใส่ภาชนะที่มีหล่อน้ำไว้ เพื่อให้เนื้อตั้งเมจับตัวเป็นก้อน เสร็จแล้วนำไปยัดให้เป็นเส้นจนได้ขนาดตามต้องการ แล้วหักเป็นท่อน ๆ ก่อนบรรจุใส่ซองบรรจุภัณฑ์ ตั้งเมกรอบรูปร่างจะคล้ายแท่งไม้สั้น ๆ รสชาติของตั้งเมกรอบหวานจัด หอมกลิ่นน้ำตาลไหม้ ไม่เหนียว แต่กรอบร่วน เคี้ยวเพลิน การเลือกซื้อตั้งเมกรอบ ให้ดูว่าบรรจุภัณฑ์มิดชิดดีหรือไม่ ตัวตั้งเมบิบแล้วไม่นิ่ม ไม่เหนียว(อย่าบีบแรง เคี้ยวตัวตั้งเมหัก) สีตั้งเมออกเป็นสีธรรมชาติ น้ำตาลอ่อน ๆ ไม่มีจุดเชื้อรา ฉลากต้องระบุส่วนประกอบชัดเจน และมี อย. รับรอง รวมถึงบอกที่อยู่ของแหล่งผลิต จะได้ตั้งเมกรอบ สดใหม่ สะอาดไว้รับประทาน ราคาของตั้งเมกรอบก็ย่อมเยา 1 แพ็ค มี 20 แท่ง ราคา 20 บาท

ของดีเมืองตราดและสินค้าพื้นเมือง

“เม็ดมะม่วงหิมพานต์อบเกลือ”

ตำบลตะกางมีต้นมะม่วงหิมพานต์จำนวนมาก พระครูโอภาส ฤลากร จึงได้แนะนำให้ชาวบ้านตั้งกลุ่มแปรรูปเม็ดมะม่วงหิมพานต์ขึ้น ในปี 2545 และต่อมาจึงได้มีการปลูกเพิ่มเติม และเป็นการพยุงราคาของเม็ดมะม่วงทาง หนึ่ง จุดเด่นของผลิตภัณฑ์ เม็ดใหญ่ ขาวอวบ มันกรอบอร่อย ราคาขนาด กลาง กก.240 บาท, ใหญ่ กก.300 บาท สนใจสั่งซื้อ หรือขอข้อมูลเพิ่มเติมได้ ที่ วิสาหกิจชุมชนวัดเนินสูง คุณวรรณฯ เวศนารัตน์ (081-4373236) 67 หมู่ 6 ต.ตะกาง อ.เมืองตราด จ.ตราด



ของดีเมืองตราดและสินค้าพื้นเมือง



“กะปิเกาะช้าง”

ช้าง เป็นหนึ่งในผลิตภัณฑ์เด่นของเกาะช้าง มีรสชาติอร่อย หอม สามารถนำมาทำอาหารได้หลายชนิด

ผลิตโดย : กลุ่มแม่บ้านเกษตรกร บ้านสลักเพชร หมู่ 5 ตำบลเกาะช้างใต้ อำเภอเกาะช้าง จังหวัดตราด

“น้ำมันเหลือง

เป็นยาตำรับจีนที่ชาวบ้าน

ส่วนใหญ่นิยมทำใช้กันเอง เพราะสมุนไพรหาได้ง่าย (เมนทอล พิมเสน การบูร ไพล) ใช้ทาแก้แอมพาต เหน็บชา ตะคริว ปวดสันหลังปวดบั้นเอว ปวดเข่า ฟกช้ำ ปวดกล้ามเนื้อ สูดดมแก้คลื่นไส้ วิงเวียน หอบหืด และไซนัส ปัจจุบันน้ำมันเหลืองเป็นที่นิยมใช้อย่างแพร่หลาย ทำให้น้ำมันเหลืองของ จ.ตราด จำหน่าย น้ำมันเหลืองของแท้ จ.ตราด ตราตันโพธิ์ (สมถวิลอั้งกี้)



ของดีเมืองตราดและสินค้าพื้นเมือง



“ผลิตภัณฑ์จากกะลามะพร้าว”

ผลิตภัณฑ์จากกะลามะพร้าว เป็นสินค้าที่ทำรายได้ให้กับกลุ่มด้วยการสร้างสรรค์ผลงานที่มีความหลากหลาย สร้างจุดเด่นให้กับกลุ่ม ภายในกลุ่มจะมีสินค้าหลากหลาย ชนิด

กลุ่มชุมชนวิสาหกิจบ้านรักกะลา 67/5 หมู่ 5 ต.เกาะช้างใต้ อ.เกาะช้าง จ.ตราด คุณน้ำค้าง กุศลจิต เป็นประธานกลุ่ม สร้างงานกะลาหลากหลายรูปแบบ ชิ้นเล็ก ๆ น้อย ๆ จนถึง ชิ้นใหญ่ตกแต่งประดับบ้านได้ จำหน่ายเป็นของฝาก ของที่ระลึกให้กับนักท่องเที่ยว ซึ่งกลุ่มชุมชนวิสาหกิจ บ้านรักกะลา สร้างงานจากวัตถุดิบที่หาได้จากท้องถิ่นคือ กะลามะพร้าว สิ่งที่เน้นเป็นพิเศษกับการสร้างงาน คือ สวยงาม คงทน และใช้งานได้จริง โดยสมาชิกในกลุ่มสามารถสร้างงานจากกะลามะพร้าวจำหน่ายในร้าน และรับเงินจากการจำหน่ายเต็มโดยกลุ่มฯ ช่วยกันพัฒนาฝีมือ และคุณภาพให้ดียิ่งขึ้นตลอดเวลา รวมทั้งการสร้างงานด้วยการออกแบบสีจากวัสดุตามธรรมชาติ มีการนำกระดุกปลาเข้ามาร่วมสร้างเครื่องประดับเช่น สร้อยคอ สร้อยข้อมือ

ของดีเมืองตราดและสินค้าพื้นเมือง



“ข้าวเหนียวอ่อน”

หรือที่ชาวตราดเรียกว่าข้าวเหนียวหวาน ถือเป็นขนมหวานที่ชาวตราดนิยมรับประทานเป็นของว่างและรับประทานกับกาแฟ ประกอบด้วยแป้งข้าวเจ้าผสมน้ำตาลอ้อย ละเลงนึ่งสุกบนผ้าขาวซึงปากหม้อ เมื่อแป้งสุกจะใช้ไม้ปาดยกแป้งมาวางบนหลังถาด ใส่ไส้ที่มีส่วนผสมเครื่องปรุงด้วยมะพร้าวขูด ถั่วเขียวต้มเปื่อย เกลือ น้ำตาลหรืออาจจะเติมงาคั่วลงไปด้วย ห่อม้วนเป็นแท่งกลมๆ หุ้มภายนอกด้วยแผ่นพลาสติกใสบางๆ นิยมวางขายใส่กล่องโฟมครึ่งซีก คัดปิดด้วยพลาสติกยึดอีกชั้นหนึ่ง

“ขนมบ้าบุดุก”

เป็นขนมอีกชนิดหนึ่งที่เป็นสัญลักษณ์ของจังหวัดตราดชาวชนบทนิยมทำรับประทาน ในครอบครัว เป็นขนมที่อร่อยและสามารถทำได้ง่ายๆ เป็นขนมที่ทำจากแป้งข้าวเจ้ากวน ทานกับน้ำเชื่อมที่ทำมาจากน้ำตาลอ้อย โรยหน้าด้วยถั่วลิสงคั่วป่น ปัจจุบันหาทานได้ยาก ขนมพื้นเมืองตราด

