



ANNUAL REPORT 2014

รายงานประจำปี 2557



TRAT



สำนักงานตรวจบัญชีสหกรณ์ตราด

Trat Cooperative Auditing Office



ค่านิยมหลักของกรมตรวจบัญชีสหกรณ์

ซื่อสัตย์ เสียสละ อดทน

คำนึงถึงผลประโยชน์ของส่วนรวม มากกว่าผลประโยชน์ของตนเอง

สารบัญ

เรื่อง	หน้า
คำนำ	1
แผนที่สำนักงานตรวจบัญชีสหกรณ์ตราด	2
วิสัยทัศน์ พันธกิจ ค่านิยม	3
ยุทธศาสตร์ เป้าประสงค์ และตัวชี้วัด	4
ผังโครงสร้างการบริหารกรมตรวจบัญชีสหกรณ์	5
ข้อมูลภาพรวมสำนักงานตรวจบัญชีสหกรณ์ตราด	6
- หน้าที่ความรับผิดชอบของสำนักงานตรวจบัญชีสหกรณ์ตราด	7
- โครงสร้างการบริหาร	8
- บุคลากร	9-11
ปริมาณงาน	12-13
งบประมาณ	14
แผนและผลการปฏิบัติราชการ	15
ผลการปฏิบัติราชการตาม Road Map 57 กรมตรวจบัญชีสหกรณ์	16-26
ภาพรวมภาวะเศรษฐกิจการเงินสถาบันเกษตรกรในจังหวัดตราด ปี 2557	27-32
ภาคผนวก	
- ขงดีเมืองตราด	33-34
- ภาพรวมกิจกรรมสำนักงานตรวจบัญชีสหกรณ์ตราด	35-37



สำนักงานตรวจบัญชีสหกรณ์ตราด เป็นหน่วยงานราชการส่วนกลาง สังกัด
สำนักงานตรวจบัญชีสหกรณ์ที่ 2 กรมตรวจบัญชีสหกรณ์ กระทรวงเกษตรและสหกรณ์
ตั้งอยู่เลขที่ 349 หมู่ที่ 9 ตำบลวังกระแจะ อำเภอเมืองตราด จังหวัดตราด

รายงานประจำปี 2557 ฉบับนี้ จัดทำขึ้นโดยมีวัตถุประสงค์เพื่อเผยแพร่วิสัยทัศน์
พันธกิจ ยุทธศาสตร์ ภารกิจของกรมตรวจบัญชีสหกรณ์ และเผยแพร่ภารกิจ หน้าที่ความ
รับผิดชอบ ผลการปฏิบัติราชการตามคำรับรองการปฏิบัติราชการ และการปฏิบัติงาน
ด้านต่าง ๆ ในรอบปีงบประมาณ 2557 ของสำนักงานตรวจบัญชีสหกรณ์ตราด

หวังเป็นอย่างยิ่งว่าข้อมูลที่รวบรวมขึ้น จะเป็นประโยชน์ต่อหน่วยงานและผู้ที่เกี่ยวข้อง
ในการนำข้อมูลไปใช้เพื่อการศึกษาได้ตามสมควร

สำนักงานตรวจบัญชีสหกรณ์ตราด

<http://trat.cad.go.th>

มกราคม 2558

แผนที่สำนักงานตรวจบัญชีสหกรณ์ตราด



วิสัยทัศน์ พันธกิจ ค่านิยม



วิสัยทัศน์ “พัฒนาระบบบริหารจัดการด้านการเงินการบัญชีของสหกรณ์และสถาบันเกษตรกรให้ เข้มแข็ง โปร่งใส ก้าวไกลด้วยไอที นำบัญชีสู่เกษตรกร”

- พันธกิจ**
1. ตรวจสอบบัญชีสหกรณ์และกลุ่มเกษตรกร
 2. พัฒนาระบบบัญชีและการสอบบัญชีให้เป็นไปตามมาตรฐาน และสอดคล้องกับการ ดำเนินธุรกิจของสหกรณ์และกลุ่มเกษตรกร
 3. พัฒนาระบบการกำกับดูแลผู้สอบบัญชีและสหกรณ์ที่สอบบัญชีโดยผู้สอบบัญชีภาคเอกชน
 4. พัฒนาระบบการตรวจสอบกิจการและสมรรถนะของผู้ตรวจสอบกิจการ
 5. ให้คำปรึกษาแนะนำและพัฒนาประสิทธิภาพการบริหารจัดการด้านการเงิน การบัญชี แก่คณะกรรมการ และฝ่ายจัดการของสหกรณ์และกลุ่มเกษตรกร
 6. พัฒนาเทคโนโลยีสารสนเทศและรายงานภาวะเศรษฐกิจทางการเงินของ สหกรณ์และกลุ่มเกษตรกร
 7. เสริมสร้างความรู้ และส่งเสริมการจัดทำบัญชีแก่สมาชิกสหกรณ์ กลุ่มเกษตรกร กลุ่มอาชีพ วิสาหกิจชุมชน กลุ่มเป้าหมายตามโครงการ พระราชดำริ เกษตรกรและประชาชนกลุ่มเป้าหมาย

- ค่านิยม**
1. มีจิตมุ่งบริการ (Service Mind)
 2. งานสัมฤทธิ์ผลและมีคุณภาพ (Quality and Result Orientation)
 3. ยึดมั่นในสิ่งที่ถูกต้อง (Moral Courage)

ยุทธศาสตร์ เป้าประสงค์ และตัวชี้วัด



ยุทธศาสตร์

1. พัฒนาประสิทธิภาพการตรวจสอบบัญชีสหกรณ์และกลุ่มเกษตรกร
2. ส่งเสริมและพัฒนาการบริหารจัดการด้านการเงินการบัญชีและการตรวจสอบกิจการของสหกรณ์และกลุ่มเกษตรกร
3. พัฒนาเทคโนโลยีสารสนเทศและการบริหารจัดการองค์กร
4. เสริมสร้างองค์ความรู้ และขีดความสามารถในการจัดทำบัญชี แก่ วิสาหกิจชุมชน เกษตรกร เยาวชนและประชาชนกลุ่มเป้าหมาย

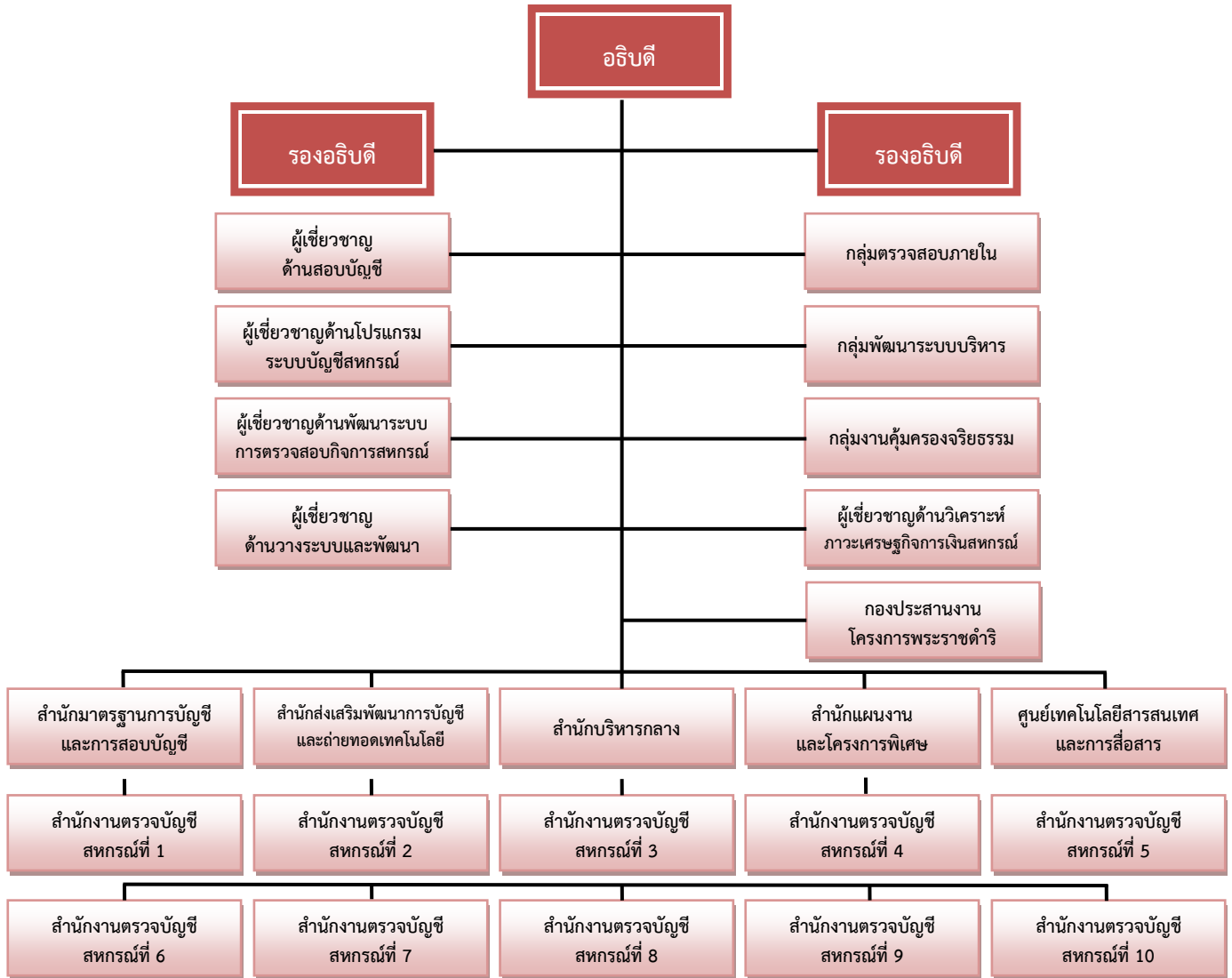
เป้าประสงค์

1. สหกรณ์และกลุ่มเกษตรกรมีความเข้มแข็งและพึ่งพาตนเองได้
2. วิสาหกิจชุมชน เกษตรกร เยาวชนและประชาชนกลุ่มเป้าหมาย มีความรู้ความเข้าใจในการจัดทำบัญชีและนำไปใช้ประโยชน์ได้

ตัวชี้วัด

1. ร้อยละของสหกรณ์และกลุ่มเกษตรกร มีระดับชั้นคุณภาพการควบคุมภายในดีและดีมาก
2. ร้อยละของจำนวนข้อบกพร่องทางการเงินการบัญชีของสหกรณ์และกลุ่มเกษตรกรที่ได้รับการแก้ไข
3. ร้อยละของจำนวนข้อสังเกตจากการตรวจสอบบัญชีที่สหกรณ์และกลุ่มเกษตรกรนำไปใช้เพื่อการบริหารจัดการ
4. จำนวนเกษตรกร เยาวชน และประชาชนกลุ่มเป้าหมาย ที่ได้รับการเสริมสร้างความเข้มแข็งด้านการจัดทำบัญชีต้นทุนอาชีพ

ผังโครงสร้างการบริหารกรมตรวจบัญชีสหกรณ์



ข้อมูลภาพรวมสำนักงานตรวจบัญชีสหกรณ์ตราด

- หน้าที่ความรับผิดชอบ
 - โครงสร้างการบริหาร
 - บุคลากร
 - ปริมาณงาน
 - งบประมาณ
 - แผนและผลการปฏิบัติราชการ
 - ผลการปฏิบัติราชการ
- ตาม Road Map 57 กรมตรวจบัญชีสหกรณ์

หน้าที่ความรับผิดชอบ ของสำนักงานตรวจบัญชีสหกรณ์ตราด

สำนักงานตรวจบัญชีสหกรณ์ตราดมีหน้าที่ความรับผิดชอบปฏิบัติงานตาม
วิสัยทัศน์และพันธกิจของกรมตรวจบัญชีสหกรณ์ ดังนี้

1. ดำเนินการตรวจสอบบัญชีสหกรณ์และกลุ่มเกษตรกรตามกฎหมายว่าด้วย
สหกรณ์และกฎหมายอื่นที่เกี่ยวข้อง
2. กำหนดระบบบัญชีและมาตรฐานการสอบบัญชีให้เหมาะสมกับธุรกิจของ
สหกรณ์และกลุ่มเกษตรกร
3. ให้คำปรึกษาแนะนำให้ความรู้ด้านบริหารการเงินการบัญชีแก่คณะกรรมการ
และสมาชิกของสหกรณ์ กลุ่มเกษตรกร และบุคลากรเครือข่าย
4. ถ่ายทอดความรู้และส่งเสริมการจัดทำบัญชีให้แก่สหกรณ์ กลุ่มเกษตรกร
กลุ่มอาชีพ วิสาหกิจชุมชน กลุ่มเป้าหมายตามโครงการพระราชดำริ เกษตรกร
และประชาชนทั่วไป
5. กำกับดูแลการสอบบัญชีสหกรณ์โดยผู้สอบบัญชีภาคเอกชน
6. จัดทำรายงานภาวะเศรษฐกิจของสหกรณ์และกลุ่มเกษตรกร เพื่อเป็นพื้นฐาน
ในการกำหนดนโยบาย และวางแผนพัฒนาสหกรณ์และกลุ่มเกษตรกร
7. ปฏิบัติการอื่นใดที่กฎหมายกำหนด ให้เป็นอำนาจหน้าที่ของกรมตรวจบัญชี
สหกรณ์ หรือตามที่กระทรวงหรือคณะรัฐมนตรีมอบหมาย

โครงสร้างการบริหาร

สำนักงานตรวจบัญชีตราคดีมีหน้าที่ บทบาท และการปฏิบัติงานสอดคล้องกับภารกิจของกรมตรวจบัญชีสหกรณ์ โดยมีโครงสร้างการบริหารแบ่งงานภายใน ดังนี้

1) งานบริหารทั่วไป มีหน้าที่ความรับผิดชอบเกี่ยวกับการบริหารสำนักงาน

2) ฝ่ายตรวจสอบและแนะนำด้านการบัญชี มีหน้าที่ความรับผิดชอบเกี่ยวกับ

2.1 งานสอบบัญชี ตรวจสอบบัญชีของสหกรณ์และกลุ่มเกษตรกรให้เป็นไปตามกฎหมาย ระเบียบและมาตรฐานการสอบบัญชีที่รับรองทั่วไป

2.2 งานมาตรฐานการสอบบัญชี ควบคุมคุณภาพงานสอบบัญชีในผลงานของผู้สอบบัญชีให้เป็นไปตามมาตรฐานการสอบบัญชี

2.3 งานเทคโนโลยีสารสนเทศ ให้บริการการใช้โปรแกรมระบบบัญชีที่พัฒนาโดยกรมตรวจบัญชีสหกรณ์

2.4 งานเสริมสร้างความเข้มแข็ง

- สัมมนา นิเทศและเสริมสร้างความพร้อมของสหกรณ์และกลุ่มเกษตรกรเพื่อรองรับการตรวจสอบบัญชีประจำปี
- ให้ความรู้ด้านการเงินการบัญชีแก่เกษตรกรรายบุคคลตามโครงการเสริมสร้างภูมิปัญญาทางบัญชีแก่เกษตรกรไทย
- ให้ความรู้แก่เกษตรกรกลุ่มเป้าหมายในโครงการต่างๆ เช่น โครงการคลินิกเกษตรเคลื่อนที่ โครงการพัฒนาวิสาหกิจชุมชน โครงการสายใยรัก เป็นต้น

2.5 งานชำระบัญชี ตรวจสอบบัญชีของผู้ชำระบัญชีสหกรณ์และกลุ่มเกษตรกร

อัตรากำลังเจ้าหน้าที่ (Manpower)

อัตรากำลัง	จำนวน(คน)
○ ข้าราชการ	6
○ พนักงานราชการ	7
○ ลูกจ้างประจำ	1
○ จ้างเหมาบริการ	9
รวมทั้งสิ้น	23

บุคลากร

ข้าราชการ



นางสาวภัทรพร อมรธีระกุล
หัวหน้าสำนักงานตรวจบัญชีสหกรณ์ตราด



นางสาวเอกพรรณ จิระสินพร
นักวิชาการตรวจสอบบัญชีชำนาญการ



นางโสภา จันทรพัฒน์พงศ์
นักวิชาการตรวจสอบบัญชีชำนาญการ



นางสาวอุไรวรรณ เทนสิทธิ์
นักวิชาการตรวจสอบบัญชีชำนาญการ



นางสาวจุฑามาศ คงเจริญ
นักวิชาการตรวจสอบบัญชีปฏิบัติการ



นางสาวพรประภา ตันเขียน
นักวิชาการตรวจสอบบัญชีปฏิบัติการ

พนักงานราชการ

๑. ตำแหน่งนักวิชาการตรวจสอบบัญชี



นางสาวลิษา ประมวลสุข



นางจรรุวรรณ สังข์ธนู



นางสาววรรณกนก สุนทรภักดี



นางสาวนัฐญา สัมมา



นางสาวศศกร ไหลเจริญวงศ์



นางสิรินดา นุ่มตุม

๒. ตำแหน่งเจ้าหน้าที่ระบบงานคอมพิวเตอร์



นางสาวบงกชกร กุลพฤกษ์



นายภาณุภัทร หงษ์สมุทร

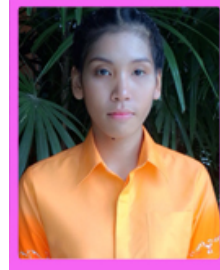
ลูกจ้างประจำ
ตำแหน่งพนักงานเก็บเอกสาร

จ้างเหมาบริการ

งานบริหารทั่วไป



นางสาวจันทนา พันธุ์พิริยะ
เจ้าหน้าที่ธุรการ



นางสาววารภรณ์ จันทโชติ
เจ้าหน้าที่บันทึกข้อมูล



นางสาวกณันท์ ทศดารา
เจ้าหน้าที่ทำสวน



นายเจริญ มะลิผล
เจ้าหน้าที่รักษาความปลอดภัย

งานโครงการฯ



นางสาวปรีญาภรณ์ อหัมัด
โครงการ Smart Farmer



นางสาวจันทนี พิมพา
โครงการพัฒนาประสิทธิภาพฯ

พนักงานขับรถยนต์



นายรณชัย ไกลญาติ



นายพงพิทักษ์ ทะคำสอน



นายกรวุฒิ ธรรมมาก

ปริมาณงาน

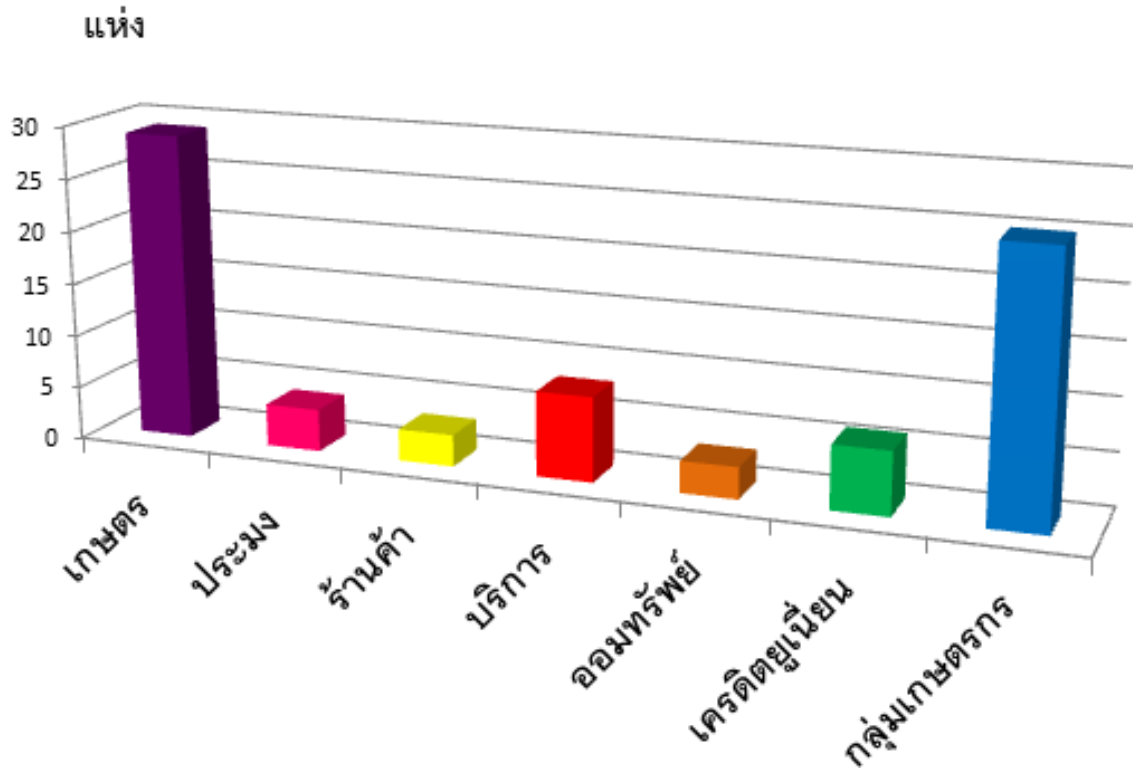
จังหวัดตราด แบ่งเขตการปกครองออกเป็น 7 อำเภอ ในแต่ละอำเภอ มีสหกรณ์และกลุ่มเกษตรกรดังต่อไปนี้

อำเภอ	ประเภทสหกรณ์									กลุ่มเกษตรกร
	ภาคเกษตร			นอกภาคเกษตร					รวมสหกรณ์ทั้งสิ้น	
	เกษตร	ประมง	รวม	ร้านค้า	บริการ	ออมทรัพย์	เครดิตยูเนียน	รวม		
เมือง	16	4	20	2	2	3	-	7	27	9
บ่อไร่	3	-	3	-	1	-	3	4	7	5
เขาสมิง	12	-	12	1	-	-	3	4	16	8
แหลมงอบ	3	-	3	-	1	-	-	1	4	3
คลองใหญ่	-	2	2	-	2	-	-	2	4	-
เกาะช้าง	1	-	1	-	1	-	-	1	2	-
เกาะกูด	-	-	-	-	-	-	-	-	-	-
รวม	35	6	41	3	7	3	6	19	60	25

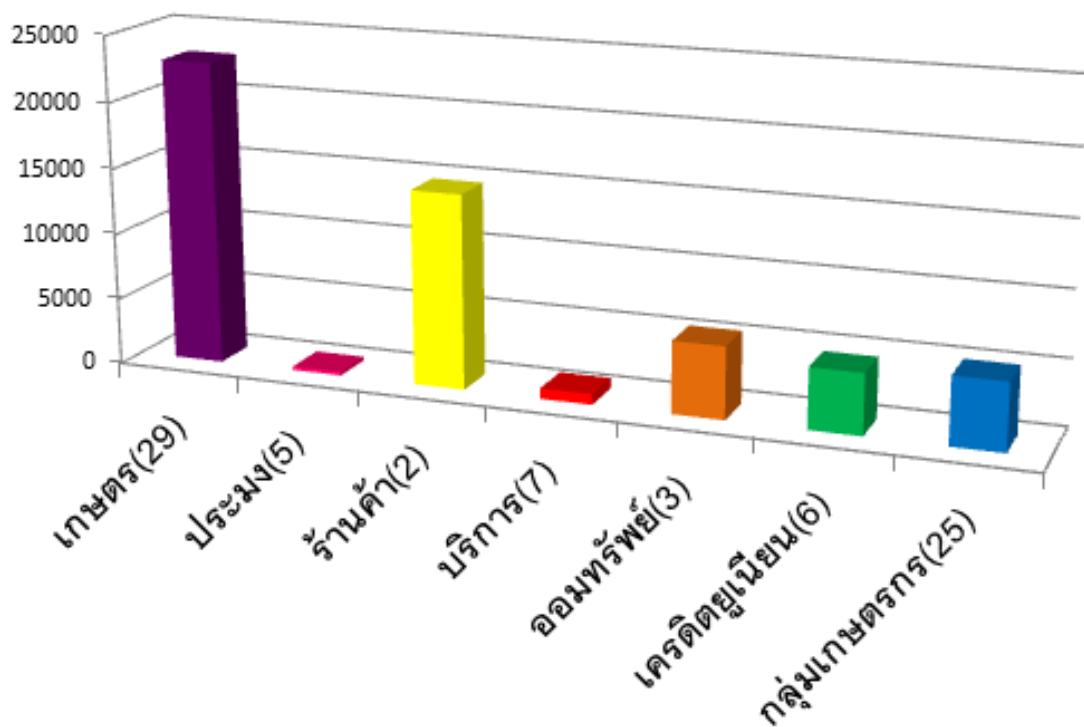
สถานภาพ	สหกรณ์	กลุ่มเกษตรกร	รวม
○ ต้องตรวจสอบบัญชี	55	22	77
○ ไม่ต้องตรวจสอบบัญชี (เลิก/ชำระบัญชี)	5	3	8
	60	25	85

ปริมาณงานในความรับผิดชอบ

จำนวนสหกรณ์และกลุ่มเกษตรกร



จำนวนสมาชิกสหกรณ์และกลุ่มเกษตรกร



งบประมาณ

ชื่อแผนงาน	ได้รับจัดสรร	งบประมาณที่ใช้ไป	เทียบเป็นร้อยละ
ส่งเสริมประสิทธิภาพการผลิตและสร้างมูลค่าการเกษตร (ผลผลิตที่ 1)			
- งบบุคลากร	1,605,545.48	1,605,545.48	100.00
- ค่าตอบแทนใช้สอยและวัสดุ	1,844,900.00	1,834,688.88	99.45
- ค่าสาธารณูปโภค	78,800.00	89,010.93	112.96
- งบลงทุน	25,000.00	2,500.00	100.00
รวมผลผลิตที่ 1	3,554,245.48	3,554,245.29	100.00
(ผลผลิตที่ 2)			
- สหกรณ์/กลุ่มฯจัดตั้งใหม่	3,900.00	3,900.00	100.00
- โครงการพัฒนาประสิทธิภาพ	168,000.00	168,000.00	100.00
- WWR	7,000.00	7,000.00	100.00
รวมผลผลิตที่ 2	178,900.00	178,900.00	100.00
(ผลผลิตที่ 3)			
- โครงการพัฒนาวิสาหกิจชุมชน	16,100.00	16,100.00	100.00
- โครงการพัฒนาภูมิปัญญาทางบัญชีฯ	191,500.00	191,500.00	100.00
- โครงการคลินิกเกษตรเคลื่อนที่	33,000.00	33,000.00	100.00
- สายใยรัก	9,000.00	9,000.00	100.00
- โครงการพระราชดำริ	17,900.00	17,900.00	100.00
- โครงการพัฒนาเกษตรกรปราดเปรื่อง (Smart Farmer)			
- งบลงทุน (ครุภัณฑ์สำนักงาน)	33,400.00	33,400.00	100.00
- งบดำเนินงาน	200,400.00	200,400.00	100.00
รวมผลผลิตที่ 3	501,300.00	501,300.00	100.00
รวมทั้งสิ้น	4,234,445.48	4,234,445.29	100.00

แผนและผลการปฏิบัติราชการ

งาน	แผนงาน	ผลงาน	ร้อยละของ แผนงาน
1. งานสอบบัญชีสหกรณ์และกลุ่มเกษตรกร - งานวางรูปแบบบัญชี - งานสอบบัญชีเพื่อแสดงความเห็นต่องบการเงิน - การกำกับสหกรณ์ภาคเอกชน	2 สก. 73 แห่ง 4 สก.	2 สก. 73 แห่ง 4 สก.	100 100 100
2. โครงการพัฒนาเทคโนโลยีสารสนเทศและการสื่อสาร	28 สก.	28 สก.	100
3. โครงการพัฒนาประสิทธิภาพ - อบรมพนักงานบัญชีหรือผู้รับผิดชอบการจัดทำบัญชี - กำกับแนะนำการจัดทำบัญชี	8 สก. 8 สก.	8 สก. 8 สก.	100 100
4. โครงการพัฒนาความรู้ด้านการเงินการบัญชีฯ - สอนแนะนำการจัดทำบัญชีสหกรณ์ตั้งใหม่ - 3 ประสานเพื่อพัฒนาสหกรณ์ (WWR)	1 สก. 2 สก.	1 สก. 2 สก.	100 100
5. โครงการพัฒนาภูมิปัญญาทางบัญชีสู่ต้นทุนอาชีพ - อบรมสอนแนะนำการจัดทำบัญชีต้นทุนอาชีพ - กำกับแนะนำการจัดทำบัญชี - ติดตาม/เก็บข้อมูลการจัดทำบัญชีต้นทุนอาชีพ	1,340 ราย 161 ราย 161 คน	1,340 ราย 161 ราย 161 คน	100 100 100
6. โครงการพัฒนาเกษตรกรปราดเปรื่อง (Smart Farmer) - อบรมการจัดทำบัญชีและใช้ข้อมูลทางบัญชีประกอบอาชีพ - กำกับแนะนำการจัดทำบัญชี - ติดตาม/จัดเก็บข้อมูลการทำบัญชี - จัดตั้งศูนย์ข้อมูลประกอบการตัดสินใจของเกษตรกร	915 ราย 915 ราย 915 ราย 1 แห่ง	915 ราย 915 ราย 915 ราย 1 แห่ง	100 100 100 100
7. โครงการพัฒนาการทำบัญชีวิสาหกิจชุมชน - วางรูปแบบบัญชี - ติดตาม/แนะนำการจัดทำบัญชี	3 สก. 2 สก.	3 สก. 2 สก.	100 100
8. โครงการส่งเสริมสหกรณ์ตามแนวพระราชดำริ - แผนพัฒนาเด็กและเยาวชนในถิ่นทุรกันดาร2 โรงเรียน	14 ราย	14 ราย	100
9. โครงการสายใยรักแห่งครอบครัว - สอนแนะนำการจัดทำบัญชีต้นทุนอาชีพ	20 ราย	20 ราย	100
10. โครงการคลินิกเกษตรเคลื่อนที่	4 ครั้ง	4 ครั้ง	100

ผลการปฏิบัติราชการ ตาม Road Map 57 กรมตรวจบัญชีสหกรณ์

1. ตรวจสอบบัญชีประจำปีสหกรณ์และกลุ่มเกษตรกร

1.1 การตรวจสอบบัญชีสหกรณ์และกลุ่มเกษตรกรโดยผู้สอบบัญชีภาครัฐ

การให้บริการตรวจสอบบัญชีสหกรณ์และกลุ่มเกษตรกร เป็นภารกิจหลักของสำนักงานตรวจบัญชีสหกรณ์ตราด โดยดำเนินการสอบบัญชีตามมาตรฐานการสอบบัญชีที่รับรองทั่วไปและตามระเบียบที่นายทะเบียนสหกรณ์กำหนด วัตถุประสงค์เพื่อให้สหกรณ์และกลุ่มเกษตรกรมีระบบการควบคุมภายในที่ดี สามารถบริหารงานได้อย่างมีประสิทธิภาพ เสริมสร้างความเข้มแข็ง โปร่งใส และพึ่งพาตนเองให้เกิดขึ้นภายใต้หลักธรรมาภิบาลที่ดี โดยกำหนดกิจกรรมดังนี้

- **สอบบัญชีระหว่างปี** เพื่อให้การช่วยเหลือสหกรณ์และกลุ่มเกษตรกรในการเพิ่มประสิทธิภาพและลดข้อผิดพลาดจากการดำเนินงานในระหว่างปี ให้สามารถแก้ไขได้ทันเหตุการณ์ โดยการตรวจสอบบัญชีและให้คำแนะนำในระหว่างปี
- **สอบบัญชีประจำปี** เป็นการตรวจสอบบัญชีสหกรณ์และกลุ่มเกษตรกร ตามพระราชบัญญัติสหกรณ์ พ.ศ. 2542 เพื่อแสดงความเห็นต่องบการเงิน และให้ข้อสังเกตข้อเสนอแนะจากผลการตรวจสอบบัญชี เพื่อให้คณะกรรมการดำเนินการนำไปปรับปรุงแก้ไขการบริหารงานให้มีประสิทธิภาพยิ่งขึ้น

ปี 2557 จำนวนสหกรณ์และกลุ่มเกษตรกรได้รับการตรวจสอบบัญชี ดังนี้

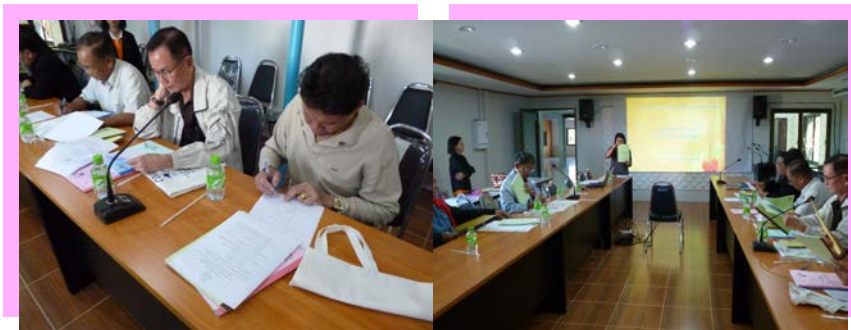
สหกรณ์และกลุ่มเกษตรกร ที่มีสถานะ ต้องตรวจสอบบัญชี	เป้าหมาย (แห่ง)	ผลงาน (แห่ง)
สหกรณ์	47	47
กลุ่มเกษตรกร	25	25
รวม	72	72

1.2 การวางรูปแบบบัญชี

เป็นการช่วยเหลือสหกรณ์และกลุ่มเกษตรกรที่จัดตั้งใหม่ ให้มีระบบบัญชีและระบบการควบคุมภายในที่เหมาะสมกับการดำเนินธุรกิจ โดยดำเนินการวางรูปแบบบัญชี แนะนำสหกรณ์ให้จัดทำบัญชีและงบการเงินตามประเภทสหกรณ์ แนะนำการจัดทำเอกสารประกอบการบันทึกบัญชี

ปี 2557 มีสหกรณ์ที่จัดตั้งใหม่ได้รับการวางรูปแบบบัญชี จำนวน 3 แห่ง คือ

- สหกรณ์ตราดยางพารา จำกัด
- สหกรณ์เครือข่ายยางพาราจังหวัดตราด จำกัด
- ร้านสหกรณ์บริษัทสมิงฟูตส์ จำกัด



1.3 กำกับสหกรณ์สอบบัญชีโดยภาคเอกชน

เป็นการส่งเสริมให้ภาคเอกชนเข้ามามีส่วนร่วมในงานสอบบัญชีสหกรณ์นอกภาคเกษตรที่มีทุนของสหกรณ์ตั้งแต่ 50 ล้านบาทขึ้นไป มีชั้นคุณภาพการควบคุมภายในอยู่ในระดับดี สามารถจัดทำงบการเงินได้ภายใน 30 วัน นับแต่วันสิ้นปีทางบัญชี โดยมีวัตถุประสงค์เพื่อให้สหกรณ์ได้รับการตรวจสอบบัญชีอย่างรวดเร็วทันตามความต้องการของสหกรณ์

สหกรณ์ที่มอบหมายให้ผู้สอบบัญชีภาคเอกชนตรวจสอบบัญชี สำนักงานตรวจบัญชีสหกรณ์ตราดได้วางแผนเข้ากำกับสหกรณ์ การปฏิบัติเกี่ยวกับการเงินการบัญชี เพื่อเพิ่มประสิทธิภาพการควบคุมภายในที่ดีให้กับสหกรณ์

ปี 2557 มีสหกรณ์สอบบัญชีโดยภาคเอกชน จำนวน 5 สหกรณ์ ดังนี้

1. สหกรณ์ร้านค้าจังหวัดตราด จำกัด
2. สหกรณ์ออมทรัพย์ครูตราด จำกัด
3. สหกรณ์ออมทรัพย์สาธารณสุข จำกัด
4. สหกรณ์ออมทรัพย์ตำรวจภูธรจังหวัดตราด จำกัด
5. สหกรณ์เครดิตยูเนี่ยนบ้านสลักกร่วมใจพัฒนา จำกัด

1.4 งานสอบบัญชีสหกรณ์/กลุ่มเกษตรกรที่ชำระบัญชี

สหกรณ์/กลุ่มเกษตรกรที่นายทะเบียนสหกรณ์มีคำสั่งเลิกและชำระบัญชี ตามพระราชบัญญัติสหกรณ์ พ.ศ. 2542 ตามทะเบียนมีจำนวนทั้งสิ้น 8 แห่ง แยกเป็นสหกรณ์จำนวน 6 แห่ง กลุ่มเกษตรกรจำนวน 2 แห่ง

ปี 2557 ได้ตรวจสอบบัญชีสหกรณ์ที่ชำระบัญชีจำนวน 1 แห่ง คือ สหกรณ์คอนมเมืองตราด จำกัด

1.5 งานพัฒนาเทคโนโลยีสารสนเทศการบัญชีและการสอบบัญชี

ส่งเสริมให้สหกรณ์ใช้โปรแกรมระบบบัญชีสหกรณ์ครบวงจร (FAS) ที่พัฒนาโดยกรมตรวจบัญชีสหกรณ์ วัตถุประสงค์เพื่อเพิ่มประสิทธิภาพการใช้สารสนเทศทางการเงิน การบัญชีในการบริหารจัดการของสหกรณ์ โดยดำเนินการติดตั้งและใช้งานโปรแกรมระบบบัญชีครบวงจร (FAS) สอนแนะและแก้ไขปัญหาการใช้งานขั้นพื้นฐานให้แก่สหกรณ์ได้แก่

- โปรแกรมระบบบัญชีสำหรับสหกรณ์ภาคการเกษตร
- โปรแกรมระบบบัญชีแยกประเภท Version 2.2
- โปรแกรมระบบสมาชิกและหุ้นและระบบเงินให้กู้ Version 1.8 ,1.9
- โปรแกรมระบบเงินรับฝาก Version 2.1,2.2
- โปรแกรมระบบสินค้า Version 1.5,2.1
- โปรแกรมระบบบัญชีสหกรณ์การเกษตรเพื่อการตลาดลูกค้า ธ.ก.ส. (สกต.)
- โปรแกรมระบบบัญชีสำหรับสหกรณ์ออม
- ใช้โปรแกรม CATS/ACL ช่วยตรวจสอบบัญชีสหกรณ์

สำนักงานตรวจบัญชีสหกรณ์ตราด ได้นำโปรแกรมระบบบัญชี ที่พัฒนาโดยกรมตรวจบัญชีสหกรณ์ ให้บริการแก่สหกรณ์จำนวนทั้งสิ้น 28 แห่ง แยกตามประเภทสหกรณ์ ดังนี้

ประเภทสหกรณ์	จำนวน(แห่ง)
○ การเกษตร	16
○ ประมง	1
○ ร้านค้า	1
○ บริการ	2
○ ออมทรัพย์	3
○ เครดิตยูเนียน	5

2. สหกรณ์และกลุ่มเกษตรกรได้รับการพัฒนาความรู้ด้านการบริหารจัดการทางการเงินการบัญชี

2.1 โครงการพัฒนาประสิทธิภาพการบริหารจัดการด้านการเงินการบัญชี ให้บริการในการพัฒนาระบบการบริหารจัดการด้านการเงิน และการบัญชีของสหกรณ์ให้โปร่งใส เข้มแข็ง และพึ่งพาตนเองได้ โดยให้บริการส่งเสริมการจัดทำบัญชีและงบการเงิน เพื่อให้สหกรณ์มีชั้นคุณภาพการควบคุมภายในที่ดี เพิ่มประสิทธิภาพในการป้องปรามการทุจริต และลดข้อผิดพลาดทางการเงินการบัญชี

ปี 2557 มีสหกรณ์กลุ่มเป้าหมาย จำนวน 5 แห่ง ดังนี้

1. สหกรณ์เครือข่ายบางพาราจังหวัดตราด จำกัด
2. สหกรณ์ส่งเสริมธุรกิจภาคเกษตรจังหวัดตราด จำกัด
3. สหกรณ์กองทุนสวนยางบ้านสามง่าม จำกัด
4. สหกรณ์ผู้เลี้ยงกุ้งตราดยั่งยืน จำกัด
5. สหกรณ์เคหสถานบ้านมั่นคงคลองแก้ว – ปะอา จำกัด



2.2 โครงการพัฒนาความรู้ด้านการเงินการบัญชีแก่สหกรณ์และกลุ่มเกษตรกร

- โครงการเตรียมความพร้อมแก่สหกรณ์และกลุ่มเกษตรกรที่ดั่งใหม่ เป็นการเตรียมความพร้อมให้แก่สหกรณ์/กลุ่มเกษตรกรในการดำเนินธุรกิจอย่างมีประสิทธิภาพโดยดำเนินการจัดอบรมให้การศึกษาแก่คณะกรรมการให้สามารถนำความรู้ไปใช้ในการและการใช้ข้อมูลทางบัญชี เพื่อช่วยลดความเสี่ยง หรือความเสียหายที่อาจเกิดขึ้นในการดำเนินงาน และอบรมให้ความรู้แก่ผู้รับผิดชอบจัดทำบัญชีให้มีความรู้ความเข้าใจด้านการบัญชีและสามารถจัดทำบัญชี

ผลงานปี 2557 ดำเนินการจัดอบรม 1 สหกรณ์ คือ สหกรณ์ส่งเสริมธุรกิจภาคเกษตรจังหวัดตราด จำกัด

- โครงการประสานความร่วมมือเพื่อพัฒนาการสหกรณ์ (WWR) เสริมสร้างให้สหกรณ์มีการบริหารจัดการทางการเงินการบัญชีที่ดี กรรมการของสหกรณ์สามารถใช้ข้อมูลเตือนภัยรายไตรมาส และเพิ่มศักยภาพด้านการตรวจสอบกิจการ ให้ผู้ตรวจสอบกิจการของสหกรณ์สามารถให้คำแนะนำด้านการเงินการบัญชีแก่สหกรณ์ได้

ปี 2557 มีสหกรณ์เข้าร่วมโครงการจำนวน 2 แห่ง คือ

1. สหกรณ์การเกษตรแหลมฉบัง จำกัด
2. สหกรณ์การเกษตรเขาสมิง จำกัด



3. วิสาหกิจชุมชนและเกษตรกรได้รับการส่งเสริมและพัฒนาศักยภาพ

3.1 โครงการพัฒนาภูมิปัญญาทางบัญชีสู่บัญชีต้นทุนอาชีพ

- พัฒนาอาสาสมัครเกษตรด้านบัญชี วัตถุประสงค์ เพื่อสร้างและพัฒนาครูบัญชี ให้มีศักยภาพในการปฏิบัติงาน รวมทั้งเพื่อสร้างเครือข่ายครูบัญชีระดับจังหวัด โดยดำเนินการฝึกอบรมครูบัญชี คัดเลือกครูบัญชีดีเด่นระดับจังหวัดและขับเคลื่อนชมรมครูบัญชีระดับจังหวัด เป้าหมายดำเนินการ 161 คน
- จัดอบรมให้ความรู้การจัดทำบัญชีรับ – จ่ายในครัวเรือนและต้นทุนประกอบอาชีพให้แก่เกษตรกร ยุวเกษตรกร เยาวชน และประชาชนทั่วไป เป้าหมายดำเนินการ 1,340 คน
- ติดตามการจัดทำบัญชีต่อเนื่องของผู้เข้ารับการอบรมการจัดทำบัญชีรับ – จ่ายในครัวเรือนและต้นทุนประกอบอาชีพ เพื่อกระตุ้นให้มีการบันทึกบัญชีอย่างต่อเนื่องและนำไปใช้ประโยชน์ในชีวิตประจำวัน เป้าหมายดำเนินการ 161 คน



3.2 โครงการพัฒนาอาสาสมัครเกษตรด้านบัญชีภายใต้โครงการพัฒนาเกษตรกร ปราดเปรื่อง(Smart Farmer)

ตามที่รัฐบาลมีนโยบายในการยกระดับคุณภาพชีวิตของประชาชน เสริมสร้างรากฐานของครัวเรือนภาคเกษตร โดยการเพิ่มโอกาสให้เกษตรกรมีรายได้ที่มั่นคง เพื่อแก้ไขปัญหาความยากจนและความเหลื่อมล้ำทางด้านรายได้ โดยกระทรวงเกษตรและสหกรณ์มีนโยบายที่มุ่งผลักดันให้หน่วยงานในสังกัดสร้างความเข้มแข็งให้เกษตรกรไทยเป็น Smart Farmer

กรมตรวจบัญชีสหกรณ์ ในฐานะองค์กรที่มีบทบาทในการเสริมสร้างความเข้มแข็งให้แก่เกษตรกร เยาวชน และประชาชนทั่วไป ได้จัดทำโครงการพัฒนาเกษตรกรปราดเปรื่อง (Smart Farmer) โดยการให้ความรู้ด้านการจัดทำบัญชีรับ-จ่ายในครัวเรือน และการจัดทำบัญชีต้นทุนอาชีพ ส่งเสริมให้เกษตรกรได้มีโอกาสพัฒนาความรู้และขีดความสามารถด้านการจัดทำบัญชี ให้มีความรู้ความเข้าใจ สามารถจัดทำบัญชีได้ และรู้จักใช้ข้อมูลจากการบันทึกบัญชีมาวิเคราะห์วางแผนประกอบอาชีพ ให้รู้ถึงรายได้ รายจ่าย มีวินัยทางการเงิน มีภูมิคุ้มกันด้วยบัญชี หมดหนี้มีเงินออม ควบคู่ไปกับการดำเนินชีวิตตามหลักปรัชญาของเศรษฐกิจพอเพียงตามแนวพระราชดำริเพื่อพัฒนาตนเองได้อย่างมั่นคงส่งผลให้ชุมชนเข้มแข็ง

สำนักงานตรวจบัญชีสหกรณ์ตราด ได้ดำเนินการตามโครงการดังกล่าว โดยการจัดอบรมการจัดทำบัญชี และการใช้ข้อมูลทางบัญชีในการประกอบอาชีพ พร้อมทั้งกำกับแนะนำการจัดทำบัญชี และติดตาม/จัดเก็บข้อมูลการจัดทำบัญชี จำนวน 915 คน และจากการติดตามมีเกษตรกรที่สามารถนำความรู้ไปใช้ประโยชน์ได้ 101 คน



3.3 โครงการพัฒนาวิสาหกิจชุมชน

โครงการพัฒนาวิสาหกิจชุมชน เพื่อให้การสนับสนุนและช่วยเหลือทางด้านบัญชีแก่วิสาหกิจชุมชน ซึ่งจะประกอบด้วยการบริการวางรูปแบบบัญชี การสอนแนะนำการจัดทำบัญชีและงบการเงิน รวมทั้งสอนแนะนำการใช้ข้อมูลทางบัญชีในการบริหารธุรกิจ เป็นการส่งเสริมให้วิสาหกิจชุมชนให้มีการดำเนินงานที่เป็นระบบ สามารถบริหารธุรกิจให้เกิดการสร้างผลตอบแทนแก่สมาชิกและอำนวยความสะดวกแก่ชุมชนให้มีความมั่นคงเข้มแข็งตามหลักการเศรษฐกิจพอเพียงของรัฐบาล

กิจกรรมที่ดำเนินการ

1. วางรูปแบบบัญชีและสอนแนะนำการจัดทำบัญชีและงบการเงิน 3 วิสาหกิจชุมชนดังนี้
 - วิสาหกิจชุมชนชนนำคนต้นน้ำ
 - วิสาหกิจชุมชนกลุ่มอนุรักษ์กล้วยไม้ไทยบ้านวังตัก
 - วิสาหกิจชุมชนขนมปังกรอบตำบลวังกระแจะ
2. ติดตามประเมินผลวิสาหกิจชุมชนที่ได้รับการวางรูปแบบบัญชีและสอนแนะนำการจัดทำบัญชีและงบการเงิน 2 วิสาหกิจชุมชน ดังนี้
 - วิสาหกิจชุมชนบ้านรักกะลา
 - วิสาหกิจชุมชนโรงสีข้าวชาวนาตราด



3.4 โครงการพัฒนา “ยุวบัญชีในถิ่นทุรกันดาร” (Youth Accountant) ภายใต้โครงการพัฒนาเด็กและเยาวชนในถิ่นทุรกันดารตามพระราชดำริ สมเด็จพระเทพรัตนราชสุดาฯ สยามบรมราชกุมารี

กรมตรวจบัญชีสหกรณ์ได้ร่วมสนองงานตามพระราชดำริสมเด็จพระเทพรัตนราชสุดาฯ สยามบรมราชกุมารี มาโดยตลอด ตั้งแต่ปี พ.ศ.2540 จนถึงปัจจุบัน โดยดำเนินงานตามแผนพัฒนาเด็กและเยาวชนในถิ่นทุรกันดาร สอดแทรกสอนแนะนำ การจัดทำบัญชีไว้ในกิจกรรมต่าง ๆ ได้แก่ กิจกรรมสหกรณ์นักเรียน กิจกรรมผลิตทางการเกษตร โครงการอาหารกลางวัน

โดยถ่ายทอดความรู้ด้านบัญชีให้แก่ครูไปสู่นักเรียน เพื่อฝึกหัดให้เด็กและเยาวชนมีความรู้ด้านการบัญชี ให้รู้จักการคิดคำนวณเลข รู้จักวางแผนในการจำหน่ายสินค้าและผลผลิต ปลูกฝังให้รักการจดบันทึกบัญชี อันจะเป็นพื้นฐานสำคัญในการนำไปใช้ในชีวิตรประจำวัน ของตนเอง ครอบครัว และชุมชนผลการดำเนินการปีงบประมาณ 2556 ให้การอบรม/สอนแนะนำการจัดทำบัญชีให้กับครู นักเรียนและเจ้าหน้าที่ส่งเสริมสหกรณ์

- โรงเรียนตำรวจตระเวนชายแดนบ้านเขาฉลาด จำนวน 7 คน
- โรงเรียนตำรวจตระเวนชายแดนบ้านท่ากุ่ม จำนวน 7 คน

รวม

14 คน



3.5 โครงการคลินิกเกษตรเคลื่อนที่ในพระราชานุเคราะห์ สมเด็จพระบรมโอรสาธิราชฯ สยามมกุฎราชกุมาร

สำนักงานตรวจบัญชีสหกรณ์ตราดได้ร่วมกับหน่วยงานสังกัดกระทรวงเกษตรและสหกรณ์
ในจังหวัดตราด จัดนิทรรศการคลินิกเกษตรเคลื่อนที่ เพื่อให้บริการคำปรึกษาแนะนำแก้ไขปัญหา
ด้านบัญชีแก่ผู้รับบริการ และเพื่อกระตุ้นให้ผู้รับบริการมีความสนใจการจัดทำบัญชีรับ-จ่ายใน
ครัวเรือน และบัญชีต้นทุนประกอบอาชีพ

การดำเนินการในรอบปี 2557 ให้บริการคลินิกเกษตรเคลื่อนที่ จำนวน 4 ครั้ง ที่ตำบลวัง
กระแจะ ตำบลเกาะกูด ตำบลไม้รุ่ด และตำบลเกาะช้างใต้ มีผู้มารับบริการได้แก่ เกษตรกร
เยาวชน นักเรียน และประชาชนทั่วไป รวมทั้งสิ้น 183 คน



3.6 โครงการสายใยรักแห่งครอบครัวในพระราชูปถัมภ์ สมเด็จพระบรมโอรสาธิราชฯ สยามมกุฎราชกุมาร

ดำเนินการตามนโยบายกระทรวงเกษตรและสหกรณ์ โดยอบรม/สอนแนะนำการจัดทำ
บัญชีรับ-จ่ายในครัวเรือน บัญชีต้นทุนประกอบอาชีพ ให้แก่สมาชิกในโครงการสายใยรักแห่ง
ครอบครัวฯ ได้เรียนรู้การจัดทำบัญชี สามารถจำแนกรายรับ - จ่ายในครัวเรือน รายได้ และค่าใช้จ่าย
ในการประกอบอาชีพได้ และสามารถจัดทำบัญชีรับ - จ่ายในครัวเรือน บัญชีต้นทุนประกอบ
อาชีพได้ โดยดำเนินที่ชุมชนบ้านหัวหิน ณ ศูนย์เรียนรู้เศรษฐกิจพอเพียงชุมชนบ้านหัวหิน



“...เรื่องบัญชีนี้ข้าพเจ้าเห็นว่าสำคัญมาก เพราะช่วยฝึกหัด
ความละเอียดถี่ถ้วน ความเป็นระเบียบเรียบร้อย
เช่น เขียนผิดแล้วลบไม่ได้ ต้องขีดฆ่าและเซ็นชื่อกำกับ
ข้าพเจ้าได้ร่วมกิจกรรมของยุวเกษตรกร ตั้งแต่ยังเป็น
เด็กนักเรียนมัธยมต้น ต่อมาภายหลังจึงมีโอกาสได้แนะนำ
เด็กสมาชิกยุวเกษตรกรในกิจกรรมบางอย่าง
ก็เน้นในเรื่องบัญชีของกลุ่ม การที่ข้าพเจ้าให้เด็กมารายงาน
การดำเนินงานของสหกรณ์ เพื่อฝึกให้มี
ความกล้าในการพูด ฝึกการอ่าน...”

บทความพระราชนิพนธ์ สมเด็จพระเทพรัตนราชสุดาฯ สยามบรมราชกุมารี
ในหนังสือ “40 ปี โรงเรียน ตชด.” เมื่อวันที่ 27 มีนาคม 2539



ภาวะเศรษฐกิจ

การเงินสถาบันเกษตรกร
ปี 2557

ภาพรวมภาวะเศรษฐกิจทางการเงิน สถาบันเกษตรกรในจังหวัดตราด ปี 2557

สถาบันเกษตรกร หมายถึง สหกรณ์และกลุ่มเกษตรกร จากการรวบรวมข้อมูลผลการตรวจสอบบัญชีสหกรณ์และกลุ่มเกษตรกรในจังหวัดตราด ปีงบประมาณ 2557 มีสหกรณ์และกลุ่มเกษตรกรที่ผ่านการแสดงให้เห็นจากผู้สอบบัญชีแล้ว 78 แห่ง สำนักงานตรวจบัญชีสหกรณ์ตราด ได้วิเคราะห์ภาวะเศรษฐกิจทางการเงิน สรุปผลการวิเคราะห์ ดังนี้

ข้อมูลภาพรวม ณ วันที่ 30 กันยายน 2557 จำนวนสหกรณ์และกลุ่มเกษตรกรที่ผ่านการแสดงความเห็นจากผู้สอบบัญชีแล้ว จำนวน 78 แห่ง ประกอบด้วย สหกรณ์ 53 แห่ง (ภาคเกษตร 33 แห่ง นอกภาคเกษตร 20 แห่ง) และกลุ่มเกษตรกร 25 แห่ง มีสมาชิกรวมทั้งสิ้น 53,764 คน

สหกรณ์และกลุ่มเกษตรกร ดำเนินงานภายใต้ทุนดำเนินงาน 5,570.20 ล้านบาท บริหารจัดการ 6 ธุรกิจหลัก สร้างมูลค่าธุรกิจรวม 5,878.08 ล้านบาท ปีก่อน 6,106.95 ล้านบาท ลดลงจากปีก่อน 228.87 ล้านบาท

ประเภท สหกรณ์/กลุ่ม	จำนวน แห่ง	จำนวน สมาชิก(คน)
○ สหกรณ์ภาคเกษตร		
เกษตร	29	22,916
ประมง	4	275
รวม	33	23,191
○ สหกรณ์นอกภาคเกษตร		
ร้านค้า	3	14,660
บริการ	8	806
ออมทรัพย์	3	5,436
เครดิตยูเนียน	6	4,581
รวม	20	25,483
○ กลุ่มเกษตรกร	25	5,090
รวมทั้งสิ้น	78	53,764

ทั้งนี้สหกรณ์นอกภาคเกษตรเน้นการให้สินเชื่อมากที่สุด ร้อยละ 33.42 ของมูลค่าธุรกิจรวม เช่นเดียวกับสหกรณ์ภาคเกษตรและกลุ่มเกษตรกรเน้นการให้สินเชื่อเช่นกัน สำหรับด้านผลตอบแทนการจัดการธุรกิจพบว่าภาพรวมแล้วสามารถสร้างกำไรสุทธิ 218.22 ล้านบาท เพิ่มขึ้นจากปีก่อนร้อยละ 11.27 โดยรวมแล้วนับว่าเศรษฐกิจภาคสหกรณ์จังหวัดตราดในปี 2557 มีพัฒนาการที่ดีพอควรสำหรับปี 2558 คาดการณ์ว่าแนวโน้มธุรกิจภาคสหกรณ์จะสามารถเดินหน้าต่อไปได้ด้วยดีอย่างต่อเนื่อง แต่สิ่งที่ต้องระวังคือ สัดส่วนเฉลี่ยปริมาณเงินออมของสมาชิกต่ำกว่าภาวะหนี้สินสะท้อนให้เห็นถึงกำลังความสามารถในการชำระหนี้ อาจส่งผลกระทบต่อสภาพคล่องทางการเงินได้

ภาวะเศรษฐกิจทางการเงินของสหกรณ์และกลุ่มเกษตรกรในมุมมอง 6 มิติ ดังนี้

1. ความเพียงพอของเงินทุนต่อความเสี่ยง (Capital Strength)

ทุนดำเนินงานของภาคสหกรณ์ 5,570.20 ล้านบาท ขยายตัวเพิ่มขึ้น 571.04 ล้านบาท หรือ ร้อยละ 11.42 โดยเป็นทุนของตนเอง ร้อยละ 46.71 เป็นหนี้สิน ร้อยละ 53.29 มีสัดส่วนของหนี้สินต่อทุน 1.14 เท่า แสดงว่าทุนดำเนินงานของภาคสหกรณ์ได้มาจากการก่อหนี้ มีเงินทุนไม่เพียงพอที่จะคุ้มครองหนี้สินได้ทั้งหมด เจ้าหนี้ยังคงมีความเสี่ยง

หน่วย ; ล้านบาท

ประเภทสหกรณ์	ทุนดำเนินงาน	ทุนของตนเอง	เงินรับฝาก	เงินกู้ยืม /เครดิตการค้า	หนี้สินอื่นๆ
เกษตร	1,319.02	545.81	637.49	99.26	36.46
ประมง	6.45	(1.82)	0.01	3.61	4.65
ร้านค้า	305.62	151.54	18.29	127.47	8.31
บริการ	51.16	9.85	0.55	39.38	1.39
ออมทรัพย์	3,667.91	1,809.42	1,609.96	235.53	13.00
เครดิตยูเนียน	206.57	80.32	91.86	31.04	3.34
รวม	5,556.73	2,595.12	2,358.16	536.29	67.15
กลุ่มเกษตรกร	13.47	6.52	0.00	4.22	2.73
รวม	5,570.20	2,601.64	2,358.16	540.51	69.88

2. คุณภาพสินทรัพย์ (Asset Quality)

สินทรัพย์ภาคสหกรณ์มีอัตราการขยายตัวเพิ่มขึ้น ร้อยละ 11.42 ได้นำไปลงทุนสร้างผลตอบแทนได้ในอัตราร้อยละ 4.12 ลงทุนในธุรกิจสินเชื่อให้เงินกู้ยืมมากที่สุด ดังนั้น จึงอยู่ในรูปของลูกหนี้เงินกู้ร้อยละ 77.42 คุณภาพสินทรัพย์จึงขึ้นกับการบริหารจัดการลูกหนี้ให้มีประสิทธิภาพภายใต้ความเสี่ยงหากไม่สามารถติดตามเรียกเก็บหนี้จากลูกหนี้ให้ชำระหนี้ได้ภายในกำหนด

3. ความสามารถในการบริหารจัดการ (Management Ability)

การจัดการธุรกิจภาคสหกรณ์มีการดำเนินธุรกิจ 6 ด้าน ได้แก่ ธุรกิจรับฝากเงิน ธุรกิจสินเชื่อ ธุรกิจจัดหาสินค้ามาจำหน่าย ธุรกิจรวบรวมผลผลิตทางการเกษตร ธุรกิจแปรรูปผลผลิตทางการเกษตร และธุรกิจให้บริการและส่งเสริมการเกษตร มีมูลค่าธุรกิจรวม 5,878.08 ล้านบาท หดตัวลดลงจากปีก่อนร้อยละ 3.75 โดยดำเนินธุรกิจด้านการให้เงินกู้ยืม(สินเชื่อ) มีปริมาณมากที่สุด 2,442.67 ล้านบาท คิดเป็นร้อยละ 41.56 ของปริมาณธุรกิจรวมทั้งสิ้น รองลงมาธุรกิจจัดหาสินค้ามาจำหน่าย (ร้อยละ 25.58) ธุรกิจรับฝากเงิน (ร้อยละ 24.20) ธุรกิจรวบรวมผลผลิตทางการเกษตร (ร้อยละ 8.31) ธุรกิจแปรรูปผลผลิตทางการเกษตร (ร้อยละ 0.32) และธุรกิจให้บริการและส่งเสริมการเกษตร (ร้อยละ 0.03) ตามลำดับ ถ้าพิจารณาเปรียบเทียบการจัดการธุรกิจเป็นรายประเภทพบว่า สหกรณ์นอกภาคการเกษตร มีปริมาณธุรกิจสูงสุด 4,164.60 ล้านบาท หรือร้อยละ 70.85 เฉลี่ยเดือนละ 347.05 ล้านบาท สหกรณ์ภาคเกษตรมีปริมาณธุรกิจ 1,696.87 ล้านบาท (ร้อยละ 28.87) และกลุ่มเกษตรกร 16.61 ล้านบาท (ร้อยละ 0.28) ตามลำดับ

ปริมาณธุรกิจ

หน่วย : ล้านบาท

ประเภทสหกรณ์	รับฝากเงิน	ให้กู้ยืมเงิน	จัดหาสินค้า	รวบรวม	แปรรูป	ให้บริการ	รวม
เกษตร	334.74	473.92	376.93	479.77	18.63	1.64	1,685.63
ประมง	0.01	0.13	8.55	2.55	-	-	11.24
ร้านค้า	18.29	-	1,106.13	-	-	-	1,124.42
บริการ	0.23	23.07	4.75	-	-	0.27	28.32
ออมทรัพย์	965.32	1,853.39	-	-	-	-	2,818.71
เครดิตยูเนียน	104.08	87.83	1.20	-	-	0.04	193.15
รวมสหกรณ์	1,422.67	2,438.34	1,497.56	482.32	18.63	1.95	5,861.47
กลุ่มเกษตรกร	-	4.33	6.01	6.25	-	0.02	16.61
รวมมูลค่าธุรกิจ	1,422.67	2,442.67	1,503.57	488.57	18.63	1.97	5,878.08

4. ความสามารถในการทำกำไร (Earning)

ภาคสหกรณ์สามารถทำรายได้รวม 2,364.57 ล้านบาท มีค่าใช้จ่ายรวม 2,146.35 ล้านบาท เหลือเป็นกำไรสุทธิ 218.22 ล้านบาท คิดเป็นร้อยละ 9.23 ของรายได้ทั้งสิ้น โดยภาพรวมแล้วสหกรณ์ประเภทประมงประสบปัญหาขาดทุน แต่ภาพรวมสหกรณ์ประเภทอื่นและกลุ่มเกษตรกรยังทำกำไรได้ โดยสหกรณ์ประเภทออมทรัพย์ทำกำไรได้มากที่สุด แต่หากมองภาคครัวเรือน สมาชิกภาคสหกรณ์มีหนี้เฉลี่ยต่อครัวเรือนมากกว่าการออมเงิน โดยครัวเรือนของสหกรณ์ในภาคเกษตรมีหนี้เฉลี่ยเท่ากับ 302,080.79 บาทต่อครัวเรือน เงินออมเฉลี่ย 40,033.26 บาทต่อครัวเรือน ส่วนสหกรณ์นอกภาคเกษตรหนี้เฉลี่ยเท่ากับ 143,044.91 บาทต่อครัวเรือน เงินออมเฉลี่ย 125,090.84 บาทต่อครัวเรือน กลุ่มเกษตรกร หนี้เฉลี่ยเท่ากับ 1,556.99 บาทต่อครัวเรือน เงินออมเฉลี่ย 499.32 บาทต่อครัวเรือน ในปี 2558 ภาคครัวเรือนสหกรณ์ต้องระมัดระวังการใช้จ่ายมากขึ้น จะเห็นได้ว่าอัตราการขยายตัวของหนี้ครัวเรือนมีมากกว่าอัตราการออมเงินของครัวเรือน

ผลการดำเนินงาน

หน่วย : ล้านบาท

ประเภทสหกรณ์	รายได้	ค่าใช้จ่าย	กำไรสุทธิ	ขาดทุนสุทธิ
การเกษตร	982.02	936.33	45.69	-
ประมง	11.88	16.71	(4.83)	- 4.83
ร้านค้า	1,114.66	1,080.04	34.62	-
บริการ	7.46	6.48	0.98	-
ออมทรัพย์	216.07	77.45	138.62	-
เครดิตยูเนียน	19.76	17.09	2.67	-
รวมสหกรณ์	2,351.87	2,134.13	217.74	-
กลุ่มเกษตรกร	12.69	12.20	0.48	-
	2,364.57	2,146.35	218.22	- 4.83

5. สภาพคล่องทางการเงิน (Liquidity)

สภาพคล่องทางการเงินของภาคสหกรณ์ยังคงน่าเป็นห่วง โดยมีสัดส่วนสินทรัพย์หมุนเวียนเทียบกับหนี้สินหมุนเวียน มีอัตราการหมุนเวียนของเงินทุน เท่ากับ 0.61 เท่า ประกอบกับสินทรัพย์หมุนเวียนส่วนใหญ่อยู่ในรูปลูกหนี้เงินให้กู้ ซึ่งต้องบริหารจัดการให้ลูกหนี้ชำระหนี้ให้เป็นไปตามกำหนดเพื่อเสริมสภาพคล่องทางการเงินของภาคสหกรณ์ให้ดีขึ้นในปีต่อไป

6. ผลกระทบของธุรกิจ (Sensitivity)

มีความเสี่ยงทางธุรกิจหลายด้าน เช่น ราคาวัตถุดิบ ราคาน้ำมัน ค่าแรงขั้นต่ำ ที่มีแนวโน้มปรับตัวสูงขึ้น อัตราดอกเบี้ยที่ทรงตัวอยู่ในระดับสูง และความเสียหายของผลผลิตอันเนื่องมาจากภัยธรรมชาติ สิ่งเหล่านี้ล้วนส่งผลกระทบต่อภารกิจและการลงทุน ความสามารถในการสร้างรายได้และทำให้ต้นทุนเพิ่มขึ้นทั้งสิ้น

ภาพรวมเศรษฐกิจภาคสหกรณ์ปี 2557 ยังเป็นปัจจัยบวก และยังคงเติบโต ดังนั้นปีหน้าการขับเคลื่อนเศรษฐกิจให้เดินหน้าต่อไป ภาคสหกรณ์ทุกประเภทต้องสร้างความมั่นใจให้กับสมาชิกและเจ้าหน้าที่ โดยให้ความสำคัญการสะสมทุนสำรอง ซึ่งเป็นทุนที่มีความมั่นคงและปราศจากภาวะผูกพัน จะช่วยเป็นเกราะป้องกันรองรับผลกระทบที่เกิดจากภาวะธุรกิจผันผวน และต้องพิจารณาหามาตรการเร่งรัดลูกหนี้ให้ชำระหนี้ภายในกำหนด ปรับปรุงเงื่อนไขธุรกิจให้สินเชื่อโดยคำนึงขีดความสามารถการชำระหนี้ของสมาชิกเป็นสำคัญ กำหนดแผนรองรับความเสี่ยงอย่างเป็นระบบ แสวงหากลยุทธ์และรูปแบบการดำเนินงานเข้ามาประยุกต์ใช้ปรับปรุงอย่างสม่ำเสมอ พร้อมทั้งต้องพิจารณาหาแนวทางลดค่าใช้จ่ายในการดำเนินงานให้สัมพันธ์กับรายได้ เพื่อสร้างความเข้มแข็งอย่างยั่งยืนแก่เศรษฐกิจภาคสหกรณ์และเศรษฐกิจของประเทศต่อไป

ภาคผนวก



ของดีเมืองตราด

เมืองเกาะครึ่งร้อย พลอยแดงค่าล้ำ ระกำแสนหวาน
หลังอันหมาดดี ยุทธนาวีเกาะช้าง สุดทางบูรพา



งอบบ้านน้ำเชี่ยว

เป็นหมวกที่ทำจากไม้ไผ่และใบปาล์ม งอบดังกล่าวนิยมใส่ทำสวนทำนา มาแต่ดั้งเดิม เป็นหัตถกรรมพื้นบ้านของบ้านน้ำเชี่ยวที่สืบทอดกันมานาน



กะปิเมืองตราด เป็นสินค้าขึ้นชื่อของเมืองตราด ทำจากกุ้งแท้ ๆ ทั้งหมด โดยปกติ กะปิทั่วไปจะมีส่วนผสมของกุ้งและปลา



ไวน์เกาะช้าง ทำจากผลไม้ท้องถิ่นและสมุนไพร อาทิเช่น มะม่วง สับปะรด องุ่น และ กระจ่าง รสชาติอร่อย เหมาะสำหรับเป็นของฝาก



เม็ดมะม่วงหิมพานต์อบเกลือ จุดเด่นของผลิตภัณฑ์ เม็ดใหญ่ ขาวอวบ มันกรอบอร่อย สนใจสั่งซื้อ หรือขอข้อมูลเพิ่มเติมได้ที่ วิสาหกิจชุมชนวัดเนินสูง (081-4373236)



ระกำหวาน เป็นผลไม้ขึ้นชื่อของจังหวัดตราด ปลูกอยู่ตามธรรมชาติ มีรสชาติหวานหอมเมื่อแก่จัด ชาวตราดได้จัดงานวันระกำหวานขึ้นทุกปี เพื่อให้นักท่องเที่ยวชาวไทยและชาวต่างประเทศได้เที่ยวชม



สุนัขหลังอาน สุนัขพันธุ์ไทยแท้ เอกลักษณะอยู่ทางด้านหลังมีขนหยิก หากมีลักษณะครบถ้วนราคาอยู่ที่ 300,000 บาทขึ้นไป



อาหารทะเลแห้ง เป็นสินค้าที่นิยมของนักท่องเที่ยวชาวไทยและต่างชาติ เนื่องจากง่ายต่อการรับประทาน และเหมาะสำหรับเป็น ของฝาก



สับปะรดสีทอง เป็นผลไม้ขึ้นชื่อของจังหวัดตราด เนื่องจากมีรสชาติหวานอร่อย เนื้อในเป็นสีเหลืองฉ่ำ กรอบทั้งผล มีกลิ่นหอม นำรับประทานเป็นอย่างมาก มีผู้นำสับปะรดพันธุ์นี้ไปปลูกที่อื่น ปรากฏว่ารสชาติจะไม่ดีเท่ากับปลูกที่จังหวัดตราด จึงถือว่าสับปะรดพันธุ์นี้ เป็นผลไม้ประจำจังหวัดตราดอีกชนิดหนึ่ง



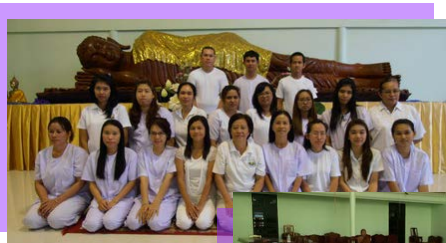
หาดทรายดำ เป็นสิ่งมหัศจรรย์ที่เกิดขึ้นจากระบบนิเวศของธรรมชาติ มีเพียง 5 แห่งในโลก ซึ่งหนึ่งในห้านั้นก็ตั้งอยู่ในพื้นที่ป่าสงวนแห่งชาติ อ่าวเออแหลมวงอบ จ.ตราด มีความเชื่อกันว่าหาดทรายดำสามารถรักษาโรคได้ เพียงแค่ไปนอนหมกตัวอยู่ในทราย หากใครจะไปสัมผัสกับหาดทรายดำต้องดูช่วงเวลา น้ำลงจะให้เห็นหาดทรายดำที่กว้างใหญ่

ภาพรวมกิจกรรมสำนักงานตรวจบัญชีสหกรณ์ตราด



กิจกรรมทำความดี

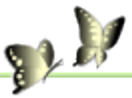
ปลูกต้นไม้ความดี



ปลูกฝัง คุณธรรม จริยธรรม



รวมพลคนทำบัญชี สามัคคีปรองดอง



ให้ความรู้การทำบัญชี

เกษตรกร Smart Farmer



อาสาสมัครเกษตรด้านบัญชี

เจ้าหน้าที่บัญชี สหกรณ์ตั้งใหม่





คัดเลือกวิสาหกิจชุมชนดีเด่น
วิสาหกิจชุมชนโรงสีข้าวชาวนาตราด1



ร่วมประชุมการตรวจราชการกระทรวงเกษตรและสหกรณ์

