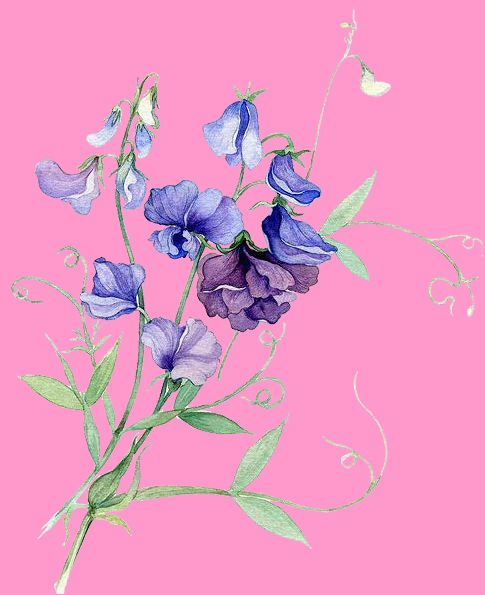




รายงานประจำปี

2560

สำนักงานตรวจบัญชีสหกรณ์ตราด



ANNUAL REPORT

2017



เรื่อง	หน้า
แผนที่สำนักงานตรวจบัญชีสหกรณ์ตราด	2
วิสัยทัศน์ พันธกิจ ค่านิยม	3
ยุทธศาสตร์กรมตรวจบัญชีสหกรณ์	4
ผังโครงสร้างการบริหารกรมตรวจบัญชีสหกรณ์	5
ข้อมูลภาพรวม	6
หน้าที่ความรับผิดชอบ	7
โครงสร้างการบริหาร	8
บุคลากร	9
ปริมาณงาน	10
ปริมาณงานในความรับผิดชอบ	11
งบประมาณ	12
แผนและผลการปฏิบัติราชการ	14
ผลการปฏิบัติราชการ	16
ภาวะเศรษฐกิจทางการเงินของสหกรณ์และกลุ่มเกษตรกรในมุมมอง 6 มิติ	24
ภาคผนวก	29
ภาพรวมกิจกรรมสำนักงานตรวจบัญชีสหกรณ์ตราด	31

คำนำ

สำนักงานตรวจบัญชีสหกรณ์ตราด เป็นหน่วยงานราชการส่วนกลาง สังกัดสำนักงานตรวจบัญชีสหกรณ์ที่ 2 กรมตรวจบัญชีสหกรณ์ กระทรวงเกษตรและสหกรณ์ ตั้งอยู่เลขที่ 349 หมู่ที่ 9 ตำบลวังกระแจะ อำเภอเมืองตราด จังหวัดตราด

รายงานประจำปี 2560 ฉบับนี้ จัดทำขึ้นโดยมีวัตถุประสงค์เพื่อเผยแพร่วิสัยทัศน์ พันธกิจ ยุทธศาสตร์ ภารกิจของกรมตรวจบัญชีสหกรณ์ และเผยแพร่ภารกิจหน้าที่ความรับผิดชอบ ผลการปฏิบัติราชการตามคำรับรองการปฏิบัติราชการ และการปฏิบัติงานด้านต่าง ๆ ในรอบปีงบประมาณ 2560 ของสำนักงานตรวจบัญชีสหกรณ์ตราด

หวังเป็นอย่างยิ่งว่าข้อมูลที่รวบรวมขึ้น จะเป็นประโยชน์ต่อหน่วยงานและผู้ที่เกี่ยวข้องในการนำข้อมูลไปใช้เพื่อการศึกษาได้ตามสมควร

สำนักงานตรวจบัญชีสหกรณ์ตราด

<http://trat.cad.go.th>

มกราคม 2561

แผนที่



วิสัยทัศน์ พันธกิจ ค่านิยม

วิสัยทัศน์ กตส. 2560 – 2564

“ภายในปี 2564 สหกรณ์และเกษตรกร มีระบบบริหารจัดการด้านการเงินการบัญชีที่มีคุณภาพ น่าเชื่อถือ”

“By the Year 2021, the Accounting and Financial Management Conducts of Cooperatives and Farmers will be of good quality and reliable.”

พันธกิจ

1. พัฒนาระบบการตรวจสอบบัญชีและระบบควบคุมคุณภาพการตรวจสอบบัญชีสหกรณ์ให้เป็นไปตาม มาตรฐานสากล
2. พัฒนามาตรฐานการบัญชีสหกรณ์และส่งเสริมความรู้การจัดทำบัญชีและการบริหารจัดการด้านการเงิน การบัญชีแก่สหกรณ์และเกษตรกร
3. เสริมสร้างเสถียรภาพทางการเงินและระบบการควบคุมภายในที่ดีแก่สหกรณ์
4. พัฒนาเทคโนโลยีดิจิทัลและการเตือนภัยทางการเงินแก่สหกรณ์
5. พัฒนาระบบการให้คำปรึกษาแนะนำด้านการเงินการบัญชีแก่สหกรณ์และเกษตรกร

ค่านิยม

Accurate : แม่นยำในกฎเกณฑ์ มีความแม่นยำใน กฎ ระเบียบ และมาตรฐานวิชาชีพบัญชี

Understanding : รู้เขา รู้จักผู้รับบริการและผู้มีผลประโยชน์ส่วนร่วม รวมทั้งมีความเข้าใจในสถานการณ์และสภาพแวดล้อมที่เกี่ยวข้องกับการทำงานอย่างรอบด้าน

Development Oriented : พัฒนาให้เติบโต มีจิตที่จะพัฒนาสหกรณ์ให้เติบโตและสามารถแก้ปัญหาที่เกิดขึ้นแก่สหกรณ์ได้

In-Depth : รู้เชิงลึก ต้องรู้เชิงลึกเกี่ยวกับปัญหาที่เกิดขึ้น และสามารถวางแผนการทำงานเพื่อแก้ปัญหาภายใต้สถานการณ์ที่เปลี่ยนแปลงอยู่ตลอดเวลา

Timely : รู้ทันสถานการณ์ รู้ทันสถานการณ์ เท่าทันสหกรณ์ รู้กลยุทธ์รัฐบาล ทำงานทันเวลา

Opportunity Provider : เพิ่มโอกาสให้พัฒนา รู้จักเรียนรู้สิ่งใหม่ๆ มองทุกอย่างเป็นเรื่องที่ต้องเรียนรู้

Reliable : ไว้วางใจได้ เชื่อถือได้ มีความซื่อสัตย์ สุจริต เทียบตรง และเชื่อถือได้

ยุทธศาสตร์กรมตรวจบัญชีสหกรณ์

ยุทธศาสตร์ที่ 1 : คุณประโยชน์ของการปฏิบัติตามหลักธรรมาภิบาลจะต้องเป็นที่ประจักษ์อย่างชัดเจน และนำไปสู่การพัฒนาสหกรณ์ได้อย่างเป็นรูปธรรม กลยุทธ์

1. สร้างความเชื่อมั่นและโปร่งใสให้กับสหกรณ์และกลุ่มเกษตรกร
2. พัฒนาระบบการตรวจสอบกิจการของสหกรณ์ให้มีประสิทธิภาพ
3. เพิ่มขีดความสามารถในการจัดทำบัญชี งบการเงิน และยกระดับชั้นคุณภาพ การควบคุมภายในของสหกรณ์และกลุ่มเกษตรกร
4. พัฒนามาตรฐานการบัญชีสหกรณ์ให้ก้าวทันมาตรฐานการบัญชี และสามารถนำไปใช้ กับสหกรณ์ได้อย่างเหมาะสมและบังเกิดผล
5. ส่งเสริมให้สมาชิกสหกรณ์ตระหนักและมีส่วนร่วมในการตรวจสอบการดำเนินการ ของสหกรณ์
6. พัฒนาวិสาหกิจชุมชนให้เข้มแข็งและพึ่งพาตนเองได้

ยุทธศาสตร์ที่ 2 : สร้างผู้บริหารสหกรณ์เพื่อเป็นรากฐานของการพัฒนาสหกรณ์แห่งอนาคต กลยุทธ์

1. สร้างจิตสำนึกในการเป็นผู้บริหารสหกรณ์ที่ดีแก่คณะกรรมการสหกรณ์
2. พัฒนาสมรรถนะฝ่ายบริหารสหกรณ์ให้สามารถใช้ข้อมูลการเงินการบัญชี เพื่อบริหารสหกรณ์อย่างมืออาชีพ
3. พัฒนาผู้บริหารสหกรณ์ให้มีความสามารถในการกำกับและติดตามการปฏิบัติงาน ของฝ่ายจัดการ
4. ผลักดันให้สหกรณ์ใช้ประโยชน์จากรายงานการตรวจสอบบัญชีและรายงาน การตรวจสอบกิจการ

ยุทธศาสตร์ที่ 3 : คุณประโยชน์ของการทำบัญชีและบริหารการเงินที่มีคุณภาพ จะต้องเป็นที่ประจักษ์ต่อเกษตรกรอย่างกว้างขวาง ชัดเจน และเข้าถึงได้ กลยุทธ์

1. สร้างความตระหนักรู้ประโยชน์การจัดทำบัญชีแก่เกษตรกร
2. นำคุณค่าการจัดทำบัญชีสู่เกษตรกรอย่างยั่งยืน
3. สร้างเกษตรกรรุ่นใหม่ที่ทำบัญชีได้ใช้บัญชีเป็น
4. ส่งเสริมการพัฒนาเครือข่ายด้านบัญชี
5. ส่งเสริมการจัดทำบัญชีแก่กลุ่มเป้าหมายตามโครงการอันเนื่องมาจากพระราชดำริ

ยุทธศาสตร์ที่ 4 : มีระบบบริหารจัดการองค์กรที่มีประสิทธิภาพในการรองรับภารกิจที่ เร่งด่วน ท้าทาย และเพิ่มขึ้นอย่างต่อเนื่อง และสามารถสร้างความเป็น AUDITOR ให้ มีความชัดเจน และเป็นจริง กลยุทธ์

1. ผลักดันให้มีการปรับปรุงโครงสร้างและระบบการบริหารจัดการองค์กรที่เหมาะสม กับสถานการณ์
2. ปรับระบบบริหารทรัพยากรบุคคลและผลักดันให้นำไปสู่การปฏิบัติ
3. ปรับระบบการตรวจสอบบัญชีสหกรณ์
4. ปรับระบบการพัฒนาศักยภาพบุคลากรสู่การปฏิบัติงานอย่างมืออาชีพ
5. สร้างต้นแบบ Smart Cooperative Auditing Office
6. จัดตั้งหน่วยบริการรูปแบบพิเศษ (Service Delivery Unit : SDU) รองรับการจัดจ้าง ผู้สอบบัญชีภาคเอกชน
7. พัฒนาเทคโนโลยีสารสนเทศและการสื่อสาร
8. ส่งเสริมและสนับสนุนการวิจัยและพัฒนา
9. รมณาการกำกับดูแลการป้องกันปราบปรามการฟอกเงินและการต่อต้าน การสนับสนุนทางการเงินแก่การก่อการร้าย
10. สร้างภาคีเครือข่ายความร่วมมือทางวิชาการกับองค์กรด้านสหกรณ์ทั้งในประเทศ และต่างประเทศ

ผังโครงสร้างการบริหารกรมตรวจบัญชีสหกรณ์



ข้อมูลภาพรวม



หน้าที่ความรับผิดชอบ



โครงสร้างการบริหาร



บุคลากร



ปริมาณงาน



งบประมาณ



แผนและผลการปฏิบัติราชการ



ผลการปฏิบัติราชการ

ตาม Road Map 60 กรมตรวจบัญชีสหกรณ์



หน้าที่ความรับผิดชอบ

สำนักงานตรวจบัญชีสหกรณ์ตราด มีหน้าที่ความรับผิดชอบปฏิบัติงานตามวิสัยทัศน์และพันธกิจของกรมตรวจบัญชีสหกรณ์ ดังนี้

1. ดำเนินการตรวจสอบบัญชีสหกรณ์และกลุ่มเกษตรกรตามกฎหมายว่าด้วยสหกรณ์และกฎหมายอื่นที่เกี่ยวข้อง
2. กำหนดระบบบัญชีและมาตรฐานการสอบบัญชีให้เหมาะสมกับธุรกิจของสหกรณ์และกลุ่มเกษตรกร
3. ให้คำปรึกษาแนะนำให้ความรู้ด้านบริหารการเงินการบัญชีแก่คณะกรรมการและสมาชิกของสหกรณ์ กลุ่มเกษตรกร และบุคลากรเครือข่าย
4. ถ่ายทอดความรู้และส่งเสริมการจัดทำบัญชีให้แก่สหกรณ์ กลุ่มเกษตรกร กลุ่มอาชีพ วิสาหกิจชุมชน กลุ่มเป้าหมายตามโครงการพระราชดำริ เกษตรกรและประชาชนทั่วไป
5. กำกับดูแลการสอบบัญชีสหกรณ์โดยผู้สอบบัญชีภาคเอกชน
6. จัดทำรายงานภาวะเศรษฐกิจของสหกรณ์และกลุ่มเกษตรกร เพื่อเป็นพื้นฐานในการกำหนดนโยบาย และวางแผนพัฒนาสหกรณ์และกลุ่มเกษตรกร
7. ปฏิบัติการอื่นใดที่กฎหมายกำหนด ให้เป็นอำนาจหน้าที่ของกรมตรวจบัญชีสหกรณ์หรือตามที่กระทรวงหรือคณะรัฐมนตรีมอบหมาย



หน้าที่และ
ความรับผิดชอบ

โครงสร้างการบริหาร

สำนักงานตรวจบัญชีตราครุฑมีหน้าที่ บทบาท และการปฏิบัติงานสอดคล้องกับภารกิจของกรม
ตรวจบัญชีสหกรณ์ โดยมีโครงสร้างการบริหารแบ่งงานภายใน ดังนี้

- 1) งานบริหารทั่วไป มีหน้าที่ความรับผิดชอบเกี่ยวกับการบริหารสำนักงาน
- 2) ฝ่ายตรวจสอบและแนะนำด้านการบัญชี มีหน้าที่ความรับผิดชอบเกี่ยวกับ
 - 2.1 งานสอบบัญชี ตรวจสอบบัญชีของสหกรณ์และกลุ่มเกษตรกรให้เป็นไปตามกฎหมายระเบียบและมาตรฐานการสอบบัญชีที่รับรองทั่วไป
 - 2.2 งานมาตรฐานการสอบบัญชี ควบคุมคุณภาพงานสอบบัญชีในผลงานของผู้สอบบัญชีให้เป็นไปตามมาตรฐานการสอบบัญชี
 - 2.3 งานเทคโนโลยีสารสนเทศ ให้บริการการใช้โปรแกรมระบบบัญชีที่พัฒนาโดยกรมตรวจบัญชีสหกรณ์
 - 2.4 งานเสริมสร้างความเข้มแข็ง
 - สัมมนา นิเทศและเสริมสร้างความพร้อมของสหกรณ์และกลุ่มเกษตรกรเพื่อรองรับการตรวจสอบบัญชีประจำปี
 - ให้ความรู้ด้านการเงินการบัญชีแก่เกษตรกรรายบุคคลตามโครงการเสริมสร้างภูมิปัญญาทางบัญชีแก่เกษตรกรไทย
 - ให้ความรู้แก่เกษตรกรกลุ่มเป้าหมายในโครงการต่างๆ เช่น โครงการคลินิกเกษตรเคลื่อนที่ โครงการพัฒนาวิสาหกิจชุมชน โครงการสายใยรัก เป็นต้น
 - 2.5 งานชำระบัญชี ตรวจสอบบัญชีของผู้ชำระบัญชีสหกรณ์และกลุ่มเกษตรกร

อัตรากำลังเจ้าหน้าที่ (Manpower)

อัตรากำลัง	จำนวน (คน)
ข้าราชการ	6
พนักงานราชการ	8
ลูกจ้างประจำ	1
จ้างเหมาบริการ	9
รวมทั้งสิ้น	24





บุคลากร



ข้าราชการ

นางชลิพร	ประสงค์ธรรม	หัวหน้าสำนักงานตรวจบัญชีสหกรณ์ตราด
นางสาวเอกพรรณ	จิระสินพร	นักวิชาการตรวจสอบบัญชีชำนาญการ
นางระวีวรรณ	ศุภโรจน์	นักวิชาการตรวจสอบบัญชีชำนาญการ
นางสาวอุไรวรรณ	เทนสิทธิ์	นักวิชาการตรวจสอบบัญชีชำนาญการ
นางสาวสาวภา	พร้อมมูล	นักวิชาการตรวจสอบบัญชีชำนาญการ
นางสาวพรประภา	ต้นเขียน	นักวิชาการตรวจสอบบัญชีชำนาญการ

พนักงานราชการ

นางสาวลิษา	ประมวลสุข	นักวิชาการตรวจสอบบัญชี
นางสาวลักขณา	ช่างเหล็ก	นักวิชาการตรวจสอบบัญชี
นางสาววรรณกนก	สุนทรภักดี	นักวิชาการตรวจสอบบัญชี
นางสาวยิ่งลักษณ์	วิไลวรรณ	นักวิชาการตรวจสอบบัญชี
นางศศกร	เพิ่มทรัพย์	นักวิชาการตรวจสอบบัญชี
นางสาวชฎานิศวรร	กิริติพงศ์พัชร	นักวิชาการตรวจสอบบัญชี
นายจตุรงค์	นองเนื่อง	นักวิชาการตรวจสอบบัญชี
นางสาวบงกชกร	กุลพฤกษ์	เจ้าหน้าที่ระบบงานคอมพิวเตอร์

ลูกจ้างประจำ

นายภาณุภัทร	หงษ์สมุทร	พนักงานเก็บเอกสาร
-------------	-----------	-------------------

จ้างเหมาบริการ

นางสาวจันทนา	พันธุ์พิริยะ	เจ้าหน้าที่ธุรการ
นางสาวยลดา	บุหงารัตน์	เจ้าหน้าที่บันทึกข้อมูล
นายพงพิทักษ์	ทะคำสอน	พนักงานขับรถยนต์
นายรณชัย	ไกลญาติ	พนักงานขับรถยนต์
นายมงคล	คีรีทวีป	พนักงานขับรถยนต์
นายเจริญ	มะลิผล	เจ้าหน้าที่รักษาความปลอดภัย
นางสาวพรทิพย์	สารคาม	เจ้าหน้าที่ทำสวน
นางสาวปรีณดา	คล่องแคล่ว	เจ้าหน้าที่ปฏิบัติงานโครงการ

ปริมาณงาน

จังหวัดตราดแบ่งเขตการปกครองออกเป็น 7 อำเภอ ในแต่ละอำเภอ มีสหกรณ์และกลุ่มเกษตรกรดังต่อไปนี้

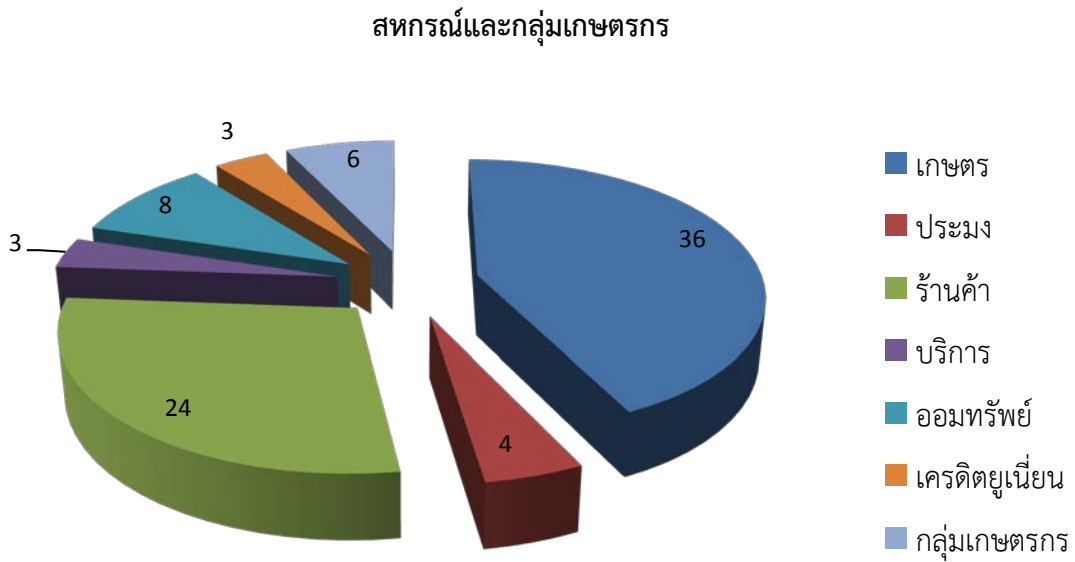
อำเภอ	ประเภทสหกรณ์									กลุ่มเกษตรกร
	ภาคเกษตร			นอกภาคเกษตร					รวมสหกรณ์ทั้งสิ้น	
	เกษตร	ประมง	รวม	ร้านค้า	บริการ	ออมทรัพย์	เครดิตยูเนียน	รวม		
เมือง	17	3	20	2	2	3	-	7	27	8
บ่อไร่	3	-	3	-	1	-	3	4	7	5
เขาสมิง	12	-	12	1	-	-	3	4	16	8
แหลมงอบ	3	-	3	-	1	-	-	1	4	3
คลองใหญ่	-	1	1	-	2	-	-	2	3	-
เกาะช้าง	1	-	1	-	1	-	-	1	2	-
เกาะกูด	-	-	-	-	1	-	-	1	1	-
รวม	36	4	40	3	8	3	6	20	60	24

สถานภาพ	สหกรณ์	กลุ่มเกษตรกร	รวม
➤ กลุ่มพร้อมรับการตรวจสอบ	23	-	23
➤ กลุ่มไม่พร้อมรับการตรวจสอบ	32	21	53
➤ งานวางระบบบัญชีและการควบคุมภายใน	2	1	3
➤ (เลิก/ชำระบัญชี)	1	3	4
	59	25	83

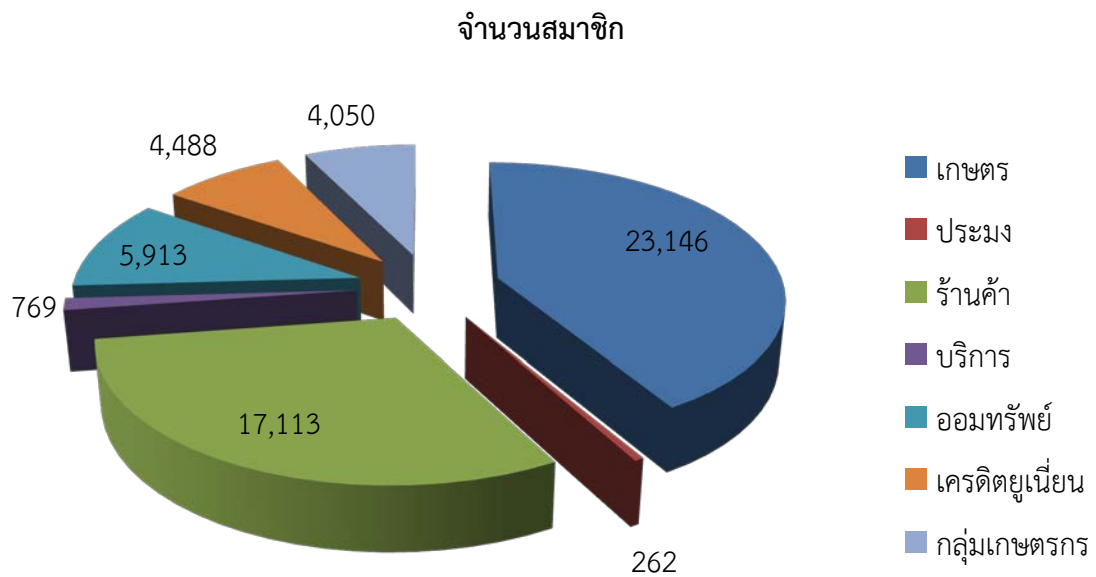


ปริมาณงานในความรับผิดชอบ

จำนวนสหกรณ์และกลุ่มเกษตรกร



จำนวนสมาชิกสหกรณ์และกลุ่มเกษตรกร



งบประมาณ

ชื่อแผนงาน	ได้รับจัดสรร	งบประมาณที่ใช้ไป	เทียบเป็นร้อยละ
แผนงาน : บุคลากรภาครัฐ			
- งบบุคลากร	2,023,920.00	2,023,920.00	100.00
- งบดำเนินงาน	138,786.00	138,786.00	100.00
รวม แผนงาน : บุคลากรภาครัฐ	2,162,706.00	2,162,706.00	100.00
แผนงานพื้นฐาน : ด้านการสร้าง ความสามารถในการแข่งขันของประเทศ ผลผลิตสหกรณ์และสถาบันเกษตรกร			
- งบลงทุน	30,000.00	30,000.00	100.00
- งบดำเนินงาน	2,070,230.00	2,070,229.68	100.00
- โครงการ 9101 (ค่าตอบแทนครูบัญชี+ค่า อำนวยความสะดวก)	35,100.00	35,100.00	100.00
- วางรูปแบบและสอนแนะวิสาหกิจชุมชน	1,400.00	1,400.00	100.00
- ยกระดับชั้นการควบคุมภายใน	2,000.00	2,000.00	100.00
- โครงการเสริมสร้างความเข้มแข็ง	600.00	600.00	100.00
- เสริมสร้างความรู้พื้นฐาน	600.00	600.00	100.00
- เพิ่มศักยภาพการใช้ข้อมูล	600.00	600.00	100.00
- เพิ่มประสิทธิภาพการกำกับดูแล	11,900.00	11,900.00	100.00
- โครงการเสริมสร้างความเข้มแข็งและเป็น อิสระให้กับระบบสหกรณ์ หลักสูตรผู้ตรวจสอบกิจการ (หลักสูตร 1)			
รวม ผลผลิตสหกรณ์และสถาบันเกษตรกรฯ	2,158,890.00	2,158,889.68	100.00
ผลผลิตเกษตรกร เยาวชน และประชาชน กลุ่มเป้าหมาย			
- โครงการพัฒนาเด็กและเยาวชนในถิ่น ทุรกันดาร	18,000.00	18,000.00	100.00
- โครงการคลินิกเกษตร	20,000.00	20,000.00	100.00
- โครงการสอนแนะการจัดทำบัญชีต้นทุน อาชีพ	141,840.00	141,840.00	100.00
- โครงการฝึกอบรมการใช้ข้อมูลทางบัญชี	19,840.00	19,840.00	100.00
- โครงการเพิ่มศักยภาพฯ อย่างยั่งยืน	12,160.00	12,160.00	100.00
- โครงการเกษตรทฤษฎีใหม่ศึกษาดูงานเพื่อ ส่งเสริมองค์ความรู้เชิงปฏิบัติการ	32,500.00	32,500.00	100.00
รวม ผลผลิตเกษตรกร เยาวชน	244,340.00	244,340.00	100.00

งบประมาณ (ต่อ)

ชื่อแผนงาน	ได้รับจัดสรร	งบประมาณที่ใช้ไป	เทียบเป็นร้อยละ
แผนงาน ยุทธศาสตร์ : พัฒนาเกษตรกรรม ยั่งยืนฯ			
- โครงการระบบส่งเสริมการเกษตร แปลงใหญ่	138,200.00	138,200.00	100.00
- โครงการศูนย์เรียนรู้การเพิ่มประสิทธิภาพ การผลิตฯ (ศพก.)	234,700.00	234,700.00	100.00
- โครงการ 9101 (ซักซ้อมครูบัญชี)	7,000.00	7,000.00	100.00
รวม แผนงาน ยุทธศาสตร์ : พัฒนาเกษตรกรรม	379,900.00	379,900.00	100.00
แผนงานยุทธศาสตร์ : ส่งเสริมเสถียรภาพ ทางเศรษฐกิจ			
- โครงการสร้างความเชื่อมั่นต่อการ ทำธุรกรรมฯ	32,760.00	32,760.00	100.00
- โครงการเสริมสร้างความรู้เศรษฐกิจการเงิน ขั้นพื้นฐาน	48,900.00	48,900.00	100.00
รวม แผนงานยุทธศาสตร์ : ส่งเสริม เสถียรภาพทางเศรษฐกิจ	81,660.00	81,660.00	100.00
รวมทั้งสิ้น	5,027,496.00	5,027,495.68	100.00



แผนและผลการปฏิบัติราชการ

งาน	แผนงาน	ผลงาน	ร้อยละของ แผนงาน
1. งานสอบบัญชีสหกรณ์และกลุ่มเกษตรกร			
- งานวางรูปแบบบัญชี	3 สก.	3 สก.	100
- งานสอบบัญชีเพื่อแสดงความเห็นต่องบการเงิน	19 แห่ง	65 แห่ง	100
- งานเสริมสร้างความพร้อมรับการตรวจสอบ	53 แห่ง	53 แห่ง	100
- การกำกับสหกรณ์ภาคเอกชน	3 สก.	3 สก.	100
- EWP	10 สก.	10 สก.	100
2. การวางระบบบัญชีด้วยโปรแกรมระบบบัญชีสหกรณ์ครบวงจร (FAS)	1 สก.	1 สก.	100
3. โครงการส่งเสริมความรู้ความเข้าใจเศรษฐกิจการเงินขั้นพื้นฐานแก่สมาชิกสหกรณ์			
- อบรมให้ความรู้แก่สมาชิกสหกรณ์	1 สก./90 ราย	1 สก./90 ราย	100
4. โครงการส่งเสริมการจัดทำบัญชีต้นทุนอาชีพแก่เกษตรกร			
- ชักซ้อมครูบัญชี	44 ราย	44 ราย	100
- อบรมการจัดทำบัญชีต้นทุนอาชีพ	1,340 ราย	1,611 ราย	100
- กำกับแนะนำการจัดทำบัญชี	268 ราย	506 ราย	100
- ติดตาม/เก็บข้อมูลการจัดทำบัญชีต้นทุนอาชีพ	268 ราย	506 ราย	100
5. โครงการพัฒนาเกษตรกรที่ทำบัญชีได้ใช้บัญชีเป็น			
- อบรมการใช้ข้อมูลทางบัญชีในการประกอบอาชีพ	124 ราย	124 ราย	100
- กำกับแนะนำการจัดทำบัญชี	124 ราย	124 ราย	100
- ติดตามการจัดทำบัญชี	124 ราย	124 ราย	100
6. โครงการพัฒนาเกษตรกรให้ใช้ข้อมูลทางบัญชีอย่างยั่งยืน			
- อบรมการจัดทำบัญชีต้นทุน	76 ราย	76 ราย	100
- ติดตาม/เก็บข้อมูลการจัดทำบัญชีต้นทุน	76 ราย	76 ราย	100
7. โครงการพัฒนาการทำบัญชีวิสาหกิจชุมชน (ใหม่)			
- วางรูปแบบบัญชี	2 แห่ง	2 แห่ง	100
- สอนแนะนำการทำบัญชี	2 แห่ง	2 แห่ง	100
โครงการพัฒนาการทำบัญชีวิสาหกิจชุมชน (ติดตามต่อเนื่อง)			
- ติดตาม/สอนแนะนำการจัดทำบัญชี	2 แห่ง	2 แห่ง	100
8. โครงการส่งเสริมสหกรณ์ตามแนวพระราชดำริ			
- แผนพัฒนาเด็กและเยาวชนในถิ่นทุรกันดาร 2 โรงเรียน	10 ราย	10 ราย	100
9. โครงการคลินิกเกษตรเคลื่อนที่	4 ครั้ง	1 ครั้ง	25

แผนและผลการปฏิบัติราชการ (ต่อ)

งาน	แผนงาน	ผลงาน	ร้อยละของ แผนงาน
10. โครงการระบบส่งเสริมการเกษตรแบบแปลงใหญ่			
- อบรมการจัดทำบัญชีต้นทุนรายอาชีพ	73 ราย	73 ราย	100
- กำกับแนะนำการจัดทำบัญชี	73 ราย	73 ราย	100
- ติดตามการทำบัญชี	73 ราย	73 ราย	100
11. โครงการสร้างและพัฒนาศักยภาพครูบัญชีประจำศูนย์เรียนรู้ เพิ่มประสิทธิภาพการผลิตสินค้าเกษตร			
- พัฒนารูปร่างเรียนรู้ด้านบัญชี	7 ศูนย์	7 ศูนย์	100
- พัฒนาครูบัญชีประจำศูนย์	7 ศูนย์	7 ศูนย์	100
- ติดตามผลการจัดทำบัญชี	30 ราย	30 ราย	100



ผลการปฏิบัติราชการ

ตรวจสอบบัญชีประจำปีสหกรณ์และกลุ่มเกษตรกร

การสอบบัญชีสหกรณ์และกลุ่มเกษตรกรโดยผู้สอบบัญชีภาครัฐ (กลุ่มพร้อมรับการตรวจสอบ)

การให้บริการตรวจสอบบัญชีสหกรณ์และกลุ่มเกษตรกร เป็นภารกิจหลักของสำนักงานตรวจบัญชีสหกรณ์ตราด โดยดำเนินการสอบบัญชีตามมาตรฐานการสอบบัญชีที่รับรองทั่วไปและตามระเบียบที่นายทะเบียนสหกรณ์กำหนด วัตถุประสงค์เพื่อให้สหกรณ์และกลุ่มเกษตรกรมีระบบการควบคุมภายในที่ดี สามารถบริหารงานได้อย่างมีประสิทธิภาพ เสริมสร้างความเข้มแข็ง โปร่งใส และพึ่งพาตนเองให้เกิดขึ้นภายใต้หลักธรรมาภิบาลที่ดี โดยกำหนดกิจกรรมดังนี้

- **สอบบัญชีระหว่างปี** เพื่อให้การช่วยเหลือสหกรณ์และกลุ่มเกษตรกรในการเพิ่มประสิทธิภาพและลดข้อผิดพลาดจากการดำเนินงานในระหว่างปี ให้สามารถแก้ไขได้ทันเหตุการณ์ โดยการตรวจสอบบัญชีและให้คำแนะนำในระหว่างปี

- **สอบบัญชีประจำปี** เป็นการตรวจสอบบัญชีสหกรณ์และกลุ่มเกษตรกร ตามพระราชบัญญัติสหกรณ์ พ.ศ. 2542 เพื่อแสดงความเห็นต่องบการเงิน และให้ข้อสังเกตข้อเสนอแนะจากผลการตรวจสอบบัญชี เพื่อให้คณะกรรมการดำเนินการนำไปปรับปรุงแก้ไขการบริหารงานให้มีประสิทธิภาพยิ่งขึ้น

ปี 2560 จำนวนสหกรณ์และกลุ่มเกษตรกรได้รับบริการตรวจสอบบัญชี ดังนี้

สหกรณ์และกลุ่มเกษตรกร	เป้าหมาย (แห่ง)	ผลงาน (แห่ง)
สหกรณ์	23	51
กลุ่มเกษตรกร	-	21
รวม	23	72

ผลการปฏิบัติราชการ (ต่อ)

การสอนแนะ (กลุ่มไม่พร้อมรับการตรวจสอบ)

เพื่อให้สหกรณ์และกลุ่มเกษตรกรกำหนดผู้รับผิดชอบจัดทำบัญชี และให้สามารถจัดทำบัญชีและงบการเงินได้

ปี 2560 จำนวนสหกรณ์และกลุ่มเกษตรกรได้รับบริการตรวจสอบบัญชี ดังนี้

สหกรณ์และกลุ่มเกษตรกร	เป้าหมาย (แห่ง)	ผลงาน (แห่ง)
สหกรณ์	32	32
กลุ่มเกษตรกร	21	21
รวม	53	53

การวางรูปแบบบัญชี

เป็นการช่วยเหลือสหกรณ์และกลุ่มเกษตรกรที่จัดตั้งใหม่ ให้มีระบบบัญชีและระบบการควบคุมภายในที่เหมาะสมกับการดำเนินธุรกิจ โดยดำเนินการวางรูปแบบบัญชี แนะนำสหกรณ์ให้จัดทำบัญชีและงบการเงินตามประเภทสหกรณ์ แนะนำการจัดทำเอกสารประกอบการบันทึกบัญชี

ปี 2560 มีสหกรณ์ที่จัดตั้งใหม่ได้รับการวางรูปแบบบัญชี จำนวน 3 แห่ง คือ

- สหกรณ์การเกษตรชุมชนบ้านตะกาดหนองเหียง จำกัด
- สหกรณ์เคหสถานบ้านมั่นคงสมศรีอุทิศ จำกัด
- กลุ่มเกษตรกรทำประมงชำราก

ผลการปฏิบัติราชการ (ต่อ)

✦ กำกับสหกรณ์สอบบัญชีโดยภาคเอกชน

เป็นการส่งเสริมให้ภาคเอกชนเข้ามามีส่วนร่วมในงานสอบบัญชีสหกรณ์นอกภาคเกษตรที่มีทุนของสหกรณ์ตั้งแต่ 50 ล้านบาทขึ้นไป มีชั้นคุณภาพการควบคุมภายในอยู่ในระดับดี สามารถจัดทำงบการเงินได้ภายใน 30 วัน นับแต่วันสิ้นปีทางบัญชี โดยมีวัตถุประสงค์เพื่อให้สหกรณ์ได้รับการตรวจสอบบัญชีอย่างรวดเร็วทันตามความต้องการของสหกรณ์

สหกรณ์ที่มอบหมายให้ผู้สอบบัญชีภาคเอกชนตรวจสอบบัญชี สำนักงานตรวจบัญชีสหกรณ์ตราดได้วางแผนเข้ากำกับสหกรณ์ การปฏิบัติเกี่ยวกับการเงินการบัญชี เพื่อเพิ่มประสิทธิภาพการควบคุมภายในที่ดีให้กับสหกรณ์

ปี 2560 มีสหกรณ์สอบบัญชีโดยภาคเอกชน จำนวน 3 สหกรณ์ ดังนี้

1. สหกรณ์ร้านค้าจังหวัดตราด จำกัด
2. สหกรณ์ออมทรัพย์ครูตราด จำกัด
3. สหกรณ์ออมทรัพย์สาธารณสุข จำกัด

✦ งานสอบบัญชีสหกรณ์/กลุ่มเกษตรกรที่ชำระบัญชี

สหกรณ์/กลุ่มเกษตรกรที่นายทะเบียนสหกรณ์มีคำสั่งเลิกและชำระบัญชี ตามพระราชบัญญัติสหกรณ์ พ.ศ. 2542 ตามทะเบียนมีจำนวนทั้งสิ้น 6 แห่ง แยกเป็น สหกรณ์จำนวน 3 แห่ง กลุ่มเกษตรกรจำนวน 3 แห่ง









ปี 2560 ได้ตรวจสอบบัญชีสหกรณ์ที่ชำระบัญชีจำนวน 2 แห่ง คือ

1. สหกรณ์ผู้เพาะเลี้ยงสัตว์น้ำตราด จำกัด
2. สหกรณ์ประมงจังหวัดตราด จำกัด

ผลการปฏิบัติราชการ (ต่อ)

งานพัฒนาเทคโนโลยีสารสนเทศการบัญชีและการสอบบัญชี

ส่งเสริมให้สหกรณ์ใช้โปรแกรมระบบบัญชีสหกรณ์ครบวงจร (FAS) ที่พัฒนาโดยกรมตรวจบัญชีสหกรณ์ วัตถุประสงค์เพื่อเพิ่มประสิทธิภาพการใช้สารสนเทศทางการเงินการบัญชีในการบริหารจัดการของสหกรณ์ โดยดำเนินการติดตั้งและใช้งานโปรแกรมระบบบัญชีครบวงจร (FAS) สอนแนะและแก้ไขปัญหาการใช้งานขั้นพื้นฐานให้แก่สหกรณ์ ได้แก่ สหกรณ์การเกษตรเขาสมิง จำกัด

-  โปรแกรมระบบบัญชีสำหรับสหกรณ์ภาคการเกษตร
-  โปรแกรมระบบบัญชีแยกประเภท Version 2.2
-  โปรแกรมระบบสมาชิกและหุ้นและระบบเงินให้กู้ Version 1.9
-  โปรแกรมระบบเงินรับฝาก Version 2.2
-  โปรแกรมระบบสินค้า Version 2.2
-  โปรแกรมระบบบัญชีสหกรณ์การเกษตรเพื่อการตลาดลูกค้า ธ.ก.ส. (สกด.)
-  โปรแกรมระบบบัญชีสำหรับสหกรณ์ออมทรัพย์
-  ใช้โปรแกรม CATS/ACL ช่วยตรวจสอบบัญชีสหกรณ์

ผลการปฏิบัติราชการ (ต่อ)

วิสาหกิจชุมชนและเกษตรกรได้รับการส่งเสริมและพัฒนาศักยภาพ

โครงการพัฒนาภูมิปัญญาทางบัญชีสู่บัญชีต้นทุนอาชีพ

พัฒนาอาสาสมัครเกษตรด้านบัญชี วัตถุประสงค์ เพื่อสร้างและพัฒนาครูบัญชี ให้มีศักยภาพในการปฏิบัติงาน รวมทั้งเพื่อสร้างเครือข่ายครูบัญชีระดับจังหวัด โดยดำเนินการ ฝึกอบรมครูบัญชี คัดเลือกครูบัญชีดีเด่นระดับจังหวัดและขับเคลื่อนชมรมครูบัญชีระดับจังหวัด เป้าหมายดำเนินการ 40 คน

จัดอบรมให้ความรู้การจัดทำบัญชีรับ – จ่ายในครัวเรือนและต้นทุนประกอบอาชีพ ให้แก่เกษตรกร ยุวเกษตรกร เยาวชน และประชาชนทั่วไป ดำเนินการ 1,611 คน

ติดตามการจัดทำบัญชีต่อเนื่องของผู้เข้ารับการอบรมการจัดทำบัญชีรับ – จ่ายในครัวเรือนและต้นทุนประกอบอาชีพ เพื่อกระตุ้นให้มีการบันทึกบัญชีอย่างต่อเนื่องและนำไปใช้ประโยชน์ในชีวิตประจำวัน เป้าหมายดำเนินการ 506 คน



ผลการปฏิบัติราชการ (ต่อ)

โครงการพัฒนาวิสาหกิจชุมชน

โครงการพัฒนาวิสาหกิจชุมชน เพื่อให้การสนับสนุนและช่วยเหลือทางด้านบัญชีแก่วิสาหกิจชุมชน ซึ่งจะประกอบด้วยบริการการวางรูปแบบบัญชี การสอนแนะนำการจัดทำบัญชีและงบการเงิน รวมทั้งสอนแนะนำการใช้ข้อมูลทางบัญชีในการบริหารธุรกิจ เป็นการส่งเสริมให้วิสาหกิจชุมชนให้มีการดำเนินงานที่เป็นระบบ สามารถบริหารธุรกิจให้เกิดการสร้างผลตอบแทนแก่สมาชิกและอำนวยความสะดวกให้แก่ชุมชนให้มีความมั่นคงเข้มแข็งตามหลักการเศรษฐกิจพอเพียงของรัฐบาล

กิจกรรมที่ดำเนินการ

1. วางรูปแบบบัญชีและสอนแนะนำการจัดทำบัญชีและงบการเงิน 2 วิสาหกิจชุมชนดังนี้
 - วิสาหกิจชุมชนชมรมไม้กฤษณา(ไม้หอม) แห่งประเทศไทย
 - วิสาหกิจชุมชนทิวทรัพย์บ้านมุ่มสงบ

2. ติดตามประเมินผลวิสาหกิจชุมชนที่ได้รับการวางรูปแบบบัญชีและสอนแนะนำการจัดทำบัญชีและงบการเงิน 2 วิสาหกิจชุมชน ดังนี้
 - วิสาหกิจชุมชนท่องเที่ยวบ้านน้ำเขียว
 - วิสาหกิจชุมชนโรงสีข้าวชาวนาตราด

ผลการปฏิบัติราชการ (ต่อ)

✚ โครงการพัฒนา “ยุวบัญชีในถิ่นทุรกันดาร” (Youth Accountant) ภายใต้โครงการพัฒนาเด็กและเยาวชนในถิ่นทุรกันดารตามพระราชดำริสมเด็จพระเทพรัตนราชสุดาฯ สยามบรมราชกุมารี

โดยถ่ายทอดความรู้ด้านบัญชีให้แก่ครูไปสู่นักเรียน เพื่อฝึกหัดให้เด็กและเยาวชนมีความรู้ด้านการบัญชี ให้รู้จักการคิดคำนวณเลข รู้จักวางแผนในการจำหน่ายสินค้าและผลผลิต ปลูกฝังให้รักการจดบันทึกบัญชี อันจะเป็นพื้นฐานสำคัญในการนำไปใช้ในชีวิตประจำวัน ของตนเอง ครอบครัว และชุมชนผลการดำเนินการปีงบประมาณ 2560 ให้การอบรม/สอนแนะนำการจัดทำบัญชีให้กับครู นักเรียนและเจ้าหน้าที่ส่งเสริมสหกรณ์

- โรงเรียนตำรวจตระเวนชายแดนบ้านเขาฉลาด จำนวน 5 คน
- โรงเรียนตำรวจตระเวนชายแดนบ้านท่ากุ่ม จำนวน 5 คน

รวม

14 คน



ผลการปฏิบัติราชการ (ต่อ)

✦ โครงการคลินิกเกษตรเคลื่อนที่ในพระราชานุเคราะห์ สมเด็จพระบรมโอรสาธิราชฯ สยามมกุฎราชกุมาร

สำนักงานตรวจบัญชีสหกรณ์ตราดได้ร่วมกับหน่วยงานสังกัดกระทรวงเกษตรและสหกรณ์ในจังหวัดตราด จัดนิทรรศการคลินิกเกษตรเคลื่อนที่ เพื่อให้บริการคำปรึกษาแนะนำแก้ไขปัญหาด้านบัญชีแก่ผู้รับบริการ และเพื่อกระตุ้นให้ผู้รับบริการมีความสนใจการจัดทำบัญชีรับ-จ่ายในครัวเรือน และบัญชีต้นทุนประกอบอาชีพ

การดำเนินการในรอบปี 2560 ให้บริการคลินิกเกษตรเคลื่อนที่ จำนวน 1 ครั้ง ที่ตำบลวังกระแจะ มีผู้มารับบริการได้แก่ เกษตรกร เยาวชน นักเรียน และประชาชนทั่วไป รวมทั้งสิ้น 64 คน



ภาวะเศรษฐกิจทางการเงินของสหกรณ์และกลุ่มเกษตรกร ในมุมมอง 6 มิติ

■ ความพอเพียงของเงินทุนต่อความเสี่ยง (Capital- Strength)

ทุนดำเนินงานของภาคสหกรณ์ 7,439.35 ล้านบาท ขยายตัวเพิ่มขึ้น 447.02 ล้านบาท หรือร้อยละ 6.39 โดยเป็นทุนของตนเอง ร้อยละ 42.63 เป็นหนี้สิน ร้อยละ 57.37 มีสัดส่วนของหนี้สินต่อทุน 1.35 เท่า แสดงว่าทุนดำเนินงานของภาคสหกรณ์ได้มาจากการก่อหนี้สิน เงินทุนไม่เพียงพอที่จะคุ้มครองหนี้สินได้ทั้งหมด

หน่วย : ล้านบาท

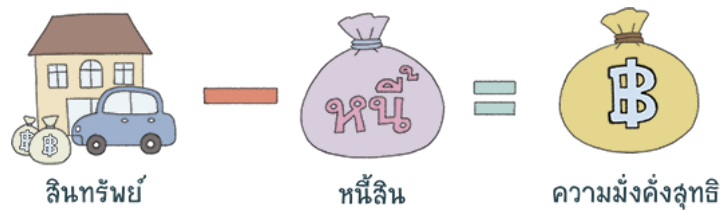
ประเภทสหกรณ์	ทุนดำเนินงาน	ทุนของตนเอง	เงินรับฝาก	เงินกู้ยืม/เครดิตก้าวหน้า	หนี้สินอื่นๆ
เกษตร	1,799.00	656.66	996.19	104.07	42.08
ประมง	6.89	(1.68)	0.15	4.65	3.77
ร้านค้า	341.27	105.06	88.09	139.63	8.49
บริการ	43.66	12.29	0.80	29.02	1.55
ออมทรัพย์	4,982.55	2,286.40	2,485.24	196.46	14.45
เครดิตยูเนียน	246.44	105.61	113.03	23.84	3.96
รวม	7,419.81	3,164.34	3,683.50	497.67	74.30
กลุ่มเกษตรกร	19.54	7.15	0.18	7.40	4.81
รวม	7,439.35	3,171.49	3,683.68	505.07	79.11



ภาวะเศรษฐกิจทางการเงินของสหกรณ์และกลุ่มเกษตรกร ในมุมมอง 6 มิติ (ต่อ)

คุณภาพสินทรัพย์ (Asset Quality)

สินทรัพย์ภาคสหกรณ์มีอัตราการขยายตัวเพิ่มขึ้น ร้อยละ 6.39 ได้นำไปลงทุนสร้างผลตอบแทนได้ในอัตราร้อยละ 2.59 ลงทุนในธุรกิจสินเชื่อให้เงินกู้ยืมมากที่สุด ดังนั้น จึงอยู่ในรูปของลูกหนี้เงินกู้ร้อยละ 48.37 คุณภาพสินทรัพย์จึงขึ้นกับการบริหารจัดการลูกหนี้ให้มีประสิทธิภาพภายใต้ความเสี่ยงหากไม่สามารถติดตามเรียกเก็บหนี้จากลูกหนี้ให้ชำระหนี้ได้ภายในกำหนด



ภาวะเศรษฐกิจทางการเงินของสหกรณ์และกลุ่มเกษตรกร ในมุมมอง 6 มิติ (ต่อ)

คุณภาพสินทรัพย์ (Asset Quality)

การจัดการธุรกิจภาคสหกรณ์มีการดำเนินธุรกิจ 6 ด้าน ได้แก่ ธุรกิจรับฝากเงิน ธุรกิจสินเชื่อ ธุรกิจจัดหาสินค้ามาจำหน่าย ธุรกิจรวบรวมผลผลิตทางการเกษตร ธุรกิจแปรรูปผลผลิตทางการเกษตร และธุรกิจให้บริการและส่งเสริมการเกษตร มีมูลค่าธุรกิจรวม 7,030.23 ล้านบาท ขยายตัวเพิ่มขึ้นจากปีก่อนร้อยละ 2.44 โดยดำเนินธุรกิจด้านการให้เงินกู้ยืม(สินเชื่อ) มีปริมาณมากที่สุด 3,400.81 ล้านบาท คิดเป็นร้อยละ 48.37 ของปริมาณธุรกิจรวมทั้งสิ้น รองลงมาธุรกิจจัดหาฯ (ร้อยละ 22.89) ธุรกิจรับฝากเงิน (ร้อยละ 22.32) ธุรกิจรวบรวมผลผลิตทางการเกษตร (ร้อยละ 4.50) ธุรกิจแปรรูปผลผลิตทางการเกษตร (ร้อยละ 1.89) และธุรกิจให้บริการและส่งเสริมการเกษตร (ร้อยละ 0.03) ตามลำดับ ถ้าพิจารณาเปรียบเทียบการจัดการธุรกิจเป็นรายประเภท พบว่า สหกรณ์นอกภาคการเกษตร มีปริมาณธุรกิจสูงสุด 5,029.74 ล้านบาท หรือร้อยละ 71.54 เฉลี่ยเดือนละ 419.15 ล้านบาท สหกรณ์ภาคเกษตรมีปริมาณธุรกิจ 1,980.57 ล้านบาท (ร้อยละ 28.18) และกลุ่มเกษตรกร 19.92 ล้านบาท (ร้อยละ 0.28) ตามลำดับ

หน่วย : ล้านบาท

ประเภทสหกรณ์	รับฝากเงิน	ให้กู้ยืมเงิน	จัดหาสินค้า	รวบรวม	แปรรูป	ให้บริการ	รวม
เกษตร	536.21	630.39	347.08	315.11	133.11	1.13	1,963.03
ประมง	0.14	0.01	15.99	1.40	-	-	17.54
ร้านค้า	-	-	1,235.56	-	-	-	1,235.56
บริการ	0.47	6.50	0.05	-	-	0.27	7.29
ออมทรัพย์	943.33	2,664.15	-	-	-	-	3,607.48
เครดิตยูเนียน	88.98	89.91	0.52	-	-	-	179.41
รวมสหกรณ์	1,569.13	3,390.96	1,599.20	316.51	133.11	1.40	7,010.31
กลุ่มเกษตรกร	0.03	9.85	9.89	-	-	0.15	19.92
รวมมูลค่าธุรกิจ	1,569.16	3,400.81	1,609.09	316.51	133.11	1.55	7,030.23

ภาวะเศรษฐกิจทางการเงินของสหกรณ์และกลุ่มเกษตรกร ในมุมมอง 6 มิติ (ต่อ)

ความสามารถในการทำกำไร (Earning)

ภาคสหกรณ์สามารถทำรายได้รวม 2,529.59 ล้านบาท มีค่าใช้จ่ายรวม 2,342.61 ล้านบาท เหลือเป็นกำไรสุทธิ 186.98 ล้านบาท คิดเป็นร้อยละ 7.39 ของรายได้ทั้งสิ้น โดยภาพรวมแล้ว สหกรณ์ทุกประเภทและกลุ่มเกษตรกรทำกำไรได้ โดยสหกรณ์ประเภทออมทรัพย์ทำกำไรได้มากที่สุด

หน่วย : ล้านบาท

ประเภทสหกรณ์	รายได้	ค่าใช้จ่าย	กำไรสุทธิ	ขาดทุนสุทธิ
การเกษตร	925.43	880.12	45.31	-
ประมง	17.53	18.31	(0.78)	-
ร้านค้า	1,251.31	1,295.23	(43.92)	-
บริการ	3.27	2.54	0.73	-
ออมทรัพย์	298.47	113.91	184.56	-
เครดิตยูเนียน	23.02	22.11	0.91	-
รวมสหกรณ์	2,519.03	2,332.22	186.81	-
กลุ่มเกษตรกร	10.56	10.39	0.17	-
	2,529.59	2,342.61	186.98	-

ภาวะเศรษฐกิจทางการเงินของสหกรณ์และกลุ่มเกษตรกร ในมุมมอง 6 มิติ (ต่อ)

สภาพคล่องทางการเงิน (Liquidity)

สภาพคล่องทางการเงินของภาคสหกรณ์ยังคงน่าเป็นห่วง โดยมีสัดส่วนสินทรัพย์หมุนเวียนเทียบกับหนี้สินหมุนเวียน มีอัตราการหมุนเวียนของเงินทุน เท่ากับ 0.52 เท่า ประกอบกับสินทรัพย์หมุนเวียนส่วนใหญ่อยู่ในรูปลูกหนี้เงินให้กู้ ซึ่งต้องบริหารจัดการให้ลูกหนี้ชำระหนี้ให้เป็นไปตามกำหนดเพื่อเสริมสภาพคล่องทางการเงินของภาคสหกรณ์ให้ดีขึ้นในปีต่อไป

ผลกระทบของธุรกิจ (Sensitivity)

มีความเสี่ยงทางธุรกิจหลายด้าน เช่น ราคาวัตถุดิบ ราคาน้ำมัน ค่าแรงขั้นต่ำ ที่มีแนวโน้มปรับตัวสูงขึ้น อัตราดอกเบี้ยที่ทรงตัวอยู่ในระดับสูง และความเสียหายของผลผลิตอันเนื่องมาจากภัยธรรมชาติ สิ่งเหล่านี้ล้วนส่งผลกระทบต่อการบริหารโรคและการลงทุน ความสามารถในการสร้างรายได้และทำให้ต้นทุนเพิ่มขึ้นทั้งสิ้น

ภาพรวมเศรษฐกิจภาคสหกรณ์ปี 2560 ยังเป็นปัจจัยบวก และยังคงเติบโต ดังนั้น ปีหน้าการขับเคลื่อนเศรษฐกิจให้เดินหน้าต่อไป ภาคสหกรณ์ทุกประเภทต้องสร้างความมั่นใจให้กับสมาชิกและเจ้าหน้าที่ โดยให้ความสำคัญการสะสมทุนสำรอง ซึ่งเป็นทุนที่มีความมั่นคงและปราศจากภาวะผูกพัน จะช่วยเป็นเกราะป้องกันรองรับผลกระทบที่เกิดจากภาวะธุรกิจผันผวน และต้องพิจารณาหามาตรการเร่งรัดลูกหนี้ให้ชำระหนี้ภายในกำหนด ปรับปรุงเงื่อนไขธุรกิจให้สินเชื่อโดยคำนึงขีดความสามารถการชำระหนี้ของสมาชิกเป็นสำคัญ กำหนดแผนรองรับความเสี่ยงอย่างเป็นระบบ แสวงหากลยุทธ์และรูปแบบการดำเนินงานเข้ามาประยุกต์ใช้ปรับปรุงอย่างสม่ำเสมอ พร้อมทั้งต้องพิจารณาหาแนวทางลดค่าใช้จ่ายในการดำเนินงานให้สัมพันธ์กับรายได้ เพื่อสร้างความเข้มแข็งอย่างยั่งยืนแก่เศรษฐกิจภาคสหกรณ์และเศรษฐกิจของประเทศต่อไป



ภาคผนวก

ของดีเมืองตราด

เมืองเกาะครึ่งร้อย พลอยแดงค่าล้ำ ระกำแสนหวาน

หลังอานหมาตี ยุทธนาวีเกาะช้าง สุดทางบูรพา



งอบบ้านน้ำเชี่ยว

เป็นหมวกที่ทำจากไม้ไผ่และใบปาล์ม งอบดังกล่าว นิยมใส่ทำสวนทำนา มาแต่ดั้งเดิม เป็นหัตถกรรม พื้นบ้านของ บ้านน้ำเชี่ยวที่สืบทอดกันมานาน



กะปิเมืองตราด

เป็นสินค้าขึ้นชื่อของเมืองตราด ทำจากกุ้งแท้ ๆ ทั้งหมด โดยปกติ กะปิทั่วไปจะมีส่วนผสมของกุ้ง และปลา



ไวน์เกาะช้าง

ทำจากผลไม้ท้องถิ่นและสมุนไพร อาทิเช่น มะม่วง สับปะรด องุ่น และ กระชาย รสชาติอร่อย เหมาะ สำหรับเป็นของฝาก



เม็ดมะม่วงหิมพานต์อบเกลือ

จุดเด่นของผลิตภัณฑ์ เม็ดใหญ่ ขาวอวบ มันกรอบ อร่อย สนใจสั่งซื้อ หรือขอข้อมูลเพิ่มเติมได้ที่ วิทยาลัย ชุมชนวัดเนินสูง



ระกำหวาน

เป็นผลไม้ขึ้นชื่อของจังหวัดตราด ปลูกอยู่ตาม ธรรมชาติ มีรสชาติหวานหอมเมื่อแก่จัด ชาวตราดได้ จัดงานวันระกำหวานขึ้นทุกปี เพื่อให้นักท่องเที่ยว ชาวไทยและชาวต่างประเทศได้เที่ยวชม

ภาคผนวก

ของดีเมืองตราด
เมืองเกาะครึ่งร้อย พลอยแดงค่าล้ำ ระกำแสนหวาน
หลังอันหมาดดี ยุทธนาวีเกาะช้าง สุดทางบูรพา

	<p><u>สุนัขหลังอาน</u> สุนัขพันธุ์ไทยแท้ เอกลักษณ์อยู่ทางด้านหลังมีขนหยิก หากมีลักษณะครบถ้วนราคาอยู่ที่ 300,000 บาทขึ้นไป</p>
	<p><u>อาหารทะเลแห้ง</u> เป็นสินค้าที่นิยมของนักท่องเที่ยวชาวไทยและต่างชาติ เนื่องจากง่ายต่อการรับประทาน และเหมาะสำหรับเป็น ของฝาก</p>
	<p><u>สับปะรดสีทอง</u> เป็นผลไม้ขึ้นชื่อของจังหวัดตราด เนื่องจากมีรสชาติหวานอร่อย เนื้อในเป็นสีเหลืองฉ่ำ กรอบทั้งผล มีกลิ่นหอม นำรับประทานเป็นอย่างมาก มีผู้นำสับปะรดพันธุ์นี้ไปปลูกที่อื่น ปรากฏว่ารสชาติจะไม่ดีเท่ากับปลูกที่จังหวัดตราด จึงถือว่าสับปะรดพันธุ์นี้เป็นผลไม้ประจำจังหวัดตราดอีกชนิดหนึ่ง</p>
	<p><u>หาดทรายดำ</u> เป็นสิ่งมหัศจรรย์ที่เกิดขึ้นจากระบบนิเวศของธรรมชาติ มีเพียง 5 แห่งในโลก ซึ่งหนึ่งในห้านั้นก็ตั้งอยู่ในพื้นที่ป่าสงวนแห่งชาติ อ่าวแหลมงอบ จ.ตราด มีความเชื่อกันว่าหาดทรายดำสามารถรักษาโรคได้ เพียงแค่ไปนอนหมกตัวอยู่ในทราย หากใครจะไปสัมผัสกับหาดทรายดำต้องดูช่วงเวลาน้ำลงจะได้เห็นหาดทรายดำที่กว้างใหญ่</p>



ภาพรวมกิจกรรม สำนักงานตรวจบัญชีสหกรณ์ตราด



กิจกรรมทำความดี

ร่วมลงนามถวายความอาลัย พระบาทสมเด็จพระปรมินทรมหาภูมิพลอดุลยเดช
มหิตลathiเบศรรามาริบัติ จักรีนฤบดินทร สยามินทราธิราช บรมนาถบพิตร
(17 ตุลาคม 2559)



กิจกรรมวันต้นไม้ประจำปีของชาติ พ.ศ.2559 (20 ตุลาคม 2559)



ร่วมพิธีบำเพ็ญกุศลสัตตมวาร (7 วัน) เพื่อถวายเป็นพระราชกุศล
พระบาทสมเด็จพระปรมินทรมหาภูมิพลอดุลยเดช (20 ตุลาคม 2559)

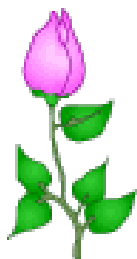


ร่วมบริจาคโลหิต ในกิจกรรมรับบริจาคโลหิต 2559 (2 ธันวาคม 2559)



ร่วมพิธีทำบุญตักบาตรเพื่อถวายเป็นพระราชกุศล

เนื่องในวันคล้ายวันพระบรมราชสมภพ พระบาทสมเด็จพระปรมินทรมหาภูมิพลอดุลยเดช (5 ธันวาคม 2559)



ร่วมพิธีปล่อยพันธุ์สัตว์น้ำเพื่อเฉลิมพระเกียรติสมเด็จพระเจ้าอยู่หัวมหาวชิราลงกรณ บดินทรเทพยวรางกูร (26 กรกฎาคม 2560)



ร่วมพิธีปล่อยพันธุ์สัตว์น้ำเฉลิมพระชนมพรรษา สมเด็จพระนางเจ้าสิริกิติ์ พระบรมราชินีนาถ ในรัชกาลที่ 9 (9 สิงหาคม 2560)



ร่วมทำบุญ ตักบาตร โครงการส่งเสริมกิจกรรมทางพระพุทธศาสนา เนื่องในเทศกาลเข้าพรรษา “ผู้ว่าฯ พาเข้าวัด” (20 กันยายน 2560)





ประกวดข้าราชการดีเด่น

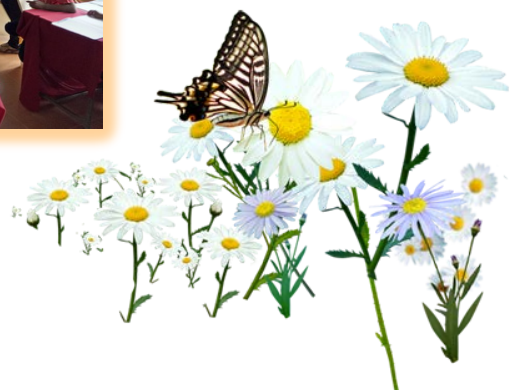




โครงการพัฒนาเด็กและเยาวชนในถิ่นทุรกันดาร



โรงเรียนเพียงหลวง





กิจกรรมวันสหกรณ์นักเรียน



โครงการ 9101







โครงการคลินิกเกษตรเคลื่อนที่





โครงการระบบส่งเสริมการเกษตรแปลงใหญ่



โครงการเกษตรทฤษฎีใหม่





 กิจกรรมการเรียนรู้เศรษฐกิจพอเพียง



Field Day



โครงการศูนย์เรียนรู้การเพิ่มประสิทธิภาพการผลิต (ศพก.)

